



PROGRAMME DE GESTION DES PRODUITS PAR PAYS

PGPP: programme informatisé de gestion et de prévision
des besoins en produits de santé de la procréation

Manuel d'instruction

CCM

Division de l'appui technique

Logiciel Version 2

Table des matières

1. Introduction	Page 3
2. Notes sur l'installation	Page 4
3. Directives d'emploi	Page 8
4. Présentations des tableaux de données	Page 13
5. Parcourir et éditer parcourir des tableaux	Page 29
6. Modèle de prévision	Page 30
7. Rapports	Page 33
8. Aide en ligne et documentation	Page 40
9. Foire aux questions	Page 41
10. Informations techniques	Page 43
11. Astuces	Page 44
12. Glossaire	Page 46

1. Introduction

L'objectif du Programme de gestion des produits par pays (CCM) est d'aider les bureaux de pays à évaluer leurs besoins en matière de produits de santé de la reproduction, leurs stocks et les déficits éventuels.

C'est un programme facile à utiliser qui peut rapidement produire des modèles et des rapports permettant de:

- 1) Faire des prévisions concernant les besoins en matière de produits de santé de la reproduction à partir des données logistiques et des inventaires;**
- 2) Valider ces prévisions au moyen des données démographiques;**
- 3) Appeler l'attention sur des manques éventuels de produits.**

Le programme offre également un mécanisme permettant de transmettre facilement au siège du UNFPA, à partir du bureau de pays, les données relatives au pays concerné, qui serviront à l'établissement de rapports mondiaux aux fins de planification, de sensibilisation et de mobilisation de ressources.

Dans cette dernière version du logiciel, d'autres produits de santé de la reproduction et trousseaux ont été ajoutés à la liste des moyens contraceptifs gérés dans la première version. L'objectif visé est de rassembler des données relatives à ces produits à l'échelle mondiale. Cette nouvelle version comporte également la fonction tant sollicitée qui permet aux utilisateurs d'ajouter, s'ils le jugent utile, le nom de tout autre produit aux bases de données que le programme doit gérer et dont il doit rendre compte.

2. Notes sur l'installation

Le programme peut être installé à partir de trois sources:

- **Compact Disc**
- **Disquettes**
- **Internet, en passant par UNFPA BBS**

Les instructions données aux pages suivantes présentent chaque méthode de manière détaillée.

Installation à partir d'un compact disc

Etape 1. Insérer le CD du programme dans le lecteur CD de l'ordinateur

Etape 2. Double cliquer sur "*Poste de travail*"

Etape 3. Double cliquer sur le *lecteur CD*

Etape 4. Double cliquer sur *ccmdel.bat*

- Cette opération supprimera toute version antérieure du programme CCM de l'ordinateur de l'utilisateur. Les données seront toutefois réinstallées dans la nouvelle version.

Step 5. Double cliquer sur *ccm1.exe*

- Suivre les instructions simples pour accepter tous les choix par défaut en appuyant sur la touche *Entrer* chaque fois jusqu'à ce que le message suivant apparaisse:

L'installation du CCM est terminée

Etape 6. Cliquer sur *OK*

Etape 7. Double cliquer sur *ccm2.exe*

- Suivre les instructions en deux phases pour charger les données du pays concerné dans la base de données CCM

Etape 8. Cliquer sur *OK*

UNFPA COUNTRY COMMODITY MANAGER (CCM)

Installation à partir de disquettes

- Etape 1. Insérer la disquette 1
- Etape 2. Cliquer sur Démarrer
- Etape 3. Cliquer sur Exécuter
- Etape 4. Dans la fenêtre ouverte, entrer A:SETUP
- Etape 5. Cliquer sur OK
- Suivre les instructions simples pour accepter tous les choix par défaut en appuyant sur la touche Entrer chaque fois jusqu'à ce que le message suivant apparaisse:

L'installation du CCM est terminée

- Etape 6. Cliquer sur OK
- Etape 7. Insérer la disquette 3
- Etape 8. Cliquer sur Démarrer
- Etape 9. Cliquer sur Exécuter
- Etape 10. Dans la fenêtre ouverte, entrer A:GO
- Etape 11. Cliquer sur OK
- Suivre les instructions en deux phases pour charger les données du pays concerné dans la base de données CCM

Installation à partir d'un site web sur Internet

Si vous avez le privilège d'accéder au Système d'affichage électronique interne du UNFPA (BBS), allez sur le site <http://bbs.unfpa.org/tsd/ccm/> et suivez les instructions pour l'installation.

Sinon, allez sur le site web externe du UNFPA <http://www2.unfpa.org/tsd/ccm> et suivez les instructions pour l'installation. L'utilisateur devra fournir les informations ci-après pour entrer dans le système :

Identification: partner

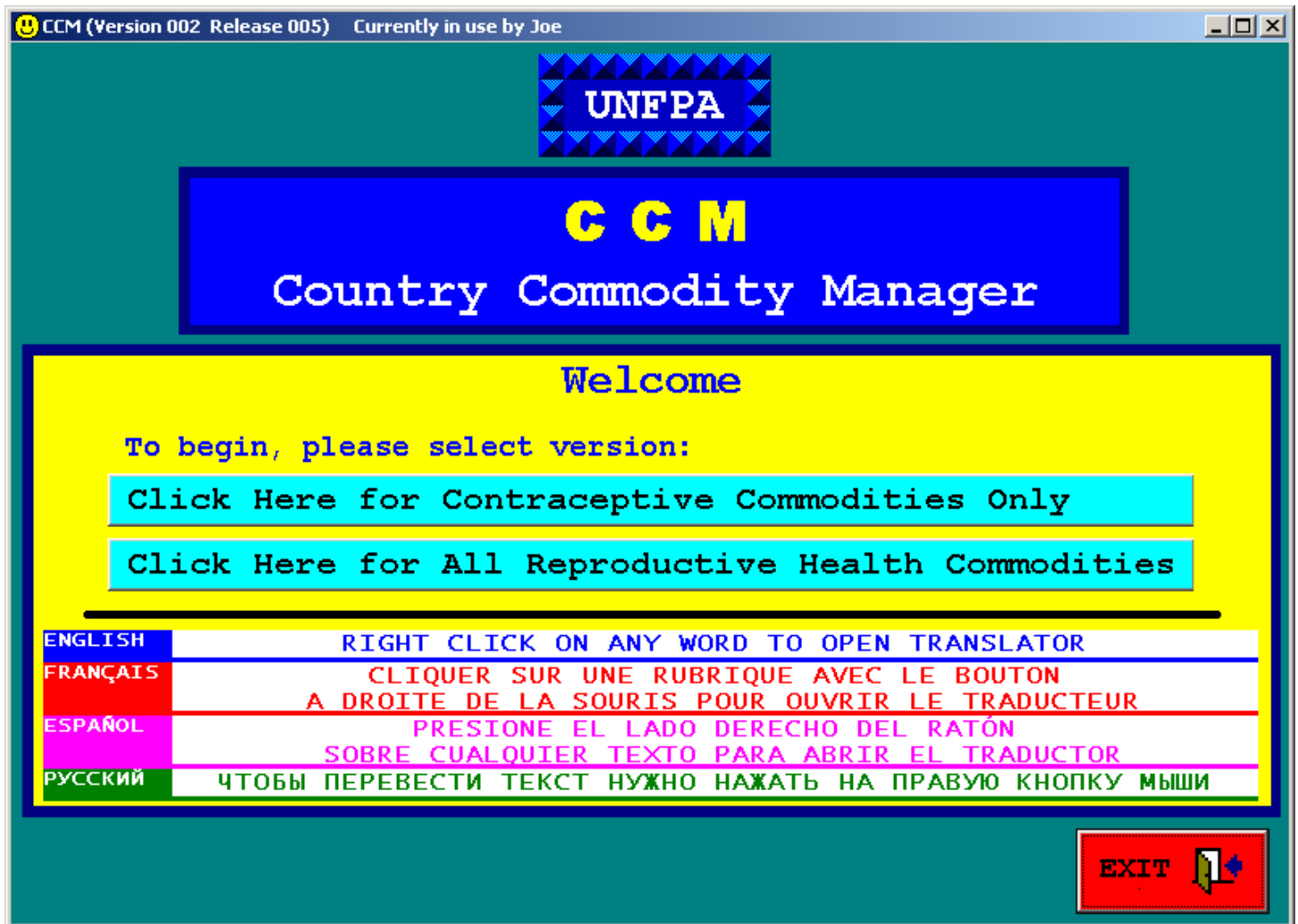
Mot de passe: unfpa123

Les sites web externe et interne sont identiques.

UNFPA COUNTRY COMMODITY MANAGER (CCM)

3. Directives d'emploi

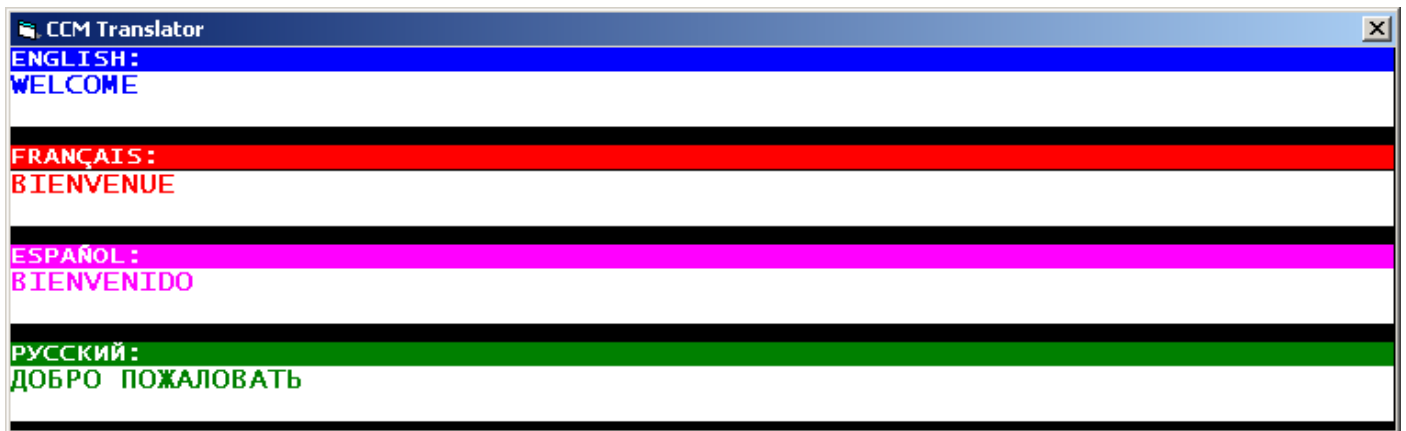
Lorsque le CCM s'ouvre pour la première fois, la page d'accueil apparaît (voir ci-dessous). L'utilisateur choisit de gérer les 'Produits contraceptifs seulement' [Contraceptive Commodities Only] ou 'Tous les produits de santé de la procréation' [All Reproductive Health Commodities].



UNFPA COUNTRY COMMODITY MANAGER (CCM)

Directives d'emploi (suite)

Le logiciel comporte un traducteur qui traduit les mots et expressions anglais qui apparaissent à l'écran dans trois autres langues, à savoir français, espagnol et russe. Pour lancer le traducteur, il faut simplement cliquer à l'aide du bouton droit de la souris sur toute rubrique ou instruction qu'on souhaite traduire. Voici deux exemples:



Directives d'emploi (suite)

On trouvera ci-après les principales étapes de l'utilisation du CCM:

- **Entrer les données dans les tableaux. Les données comprennent:**
 - **niveaux des stocks**
 - **consommation mensuelle**
 - **données démographiques du pays et taux d'utilisation de moyens contraceptifs**

- **Lancer le modèle et établir des rapports**
 - **plusieurs années à l'avance**

- **Envoyer des données au siège de l'UNFPA**
 - **à partir des bureaux de pays uniquement**
 - **fournir une synthèse des données mondiales**

- **Maintenir des données dans les tableaux**
 - **entrer des mises à jour et des changements aux données sur les stocks**
 - **entrer des mises à jour et des changements aux données sur la consommation**
 - **entrer des mises à jour et des changements aux données démographiques**

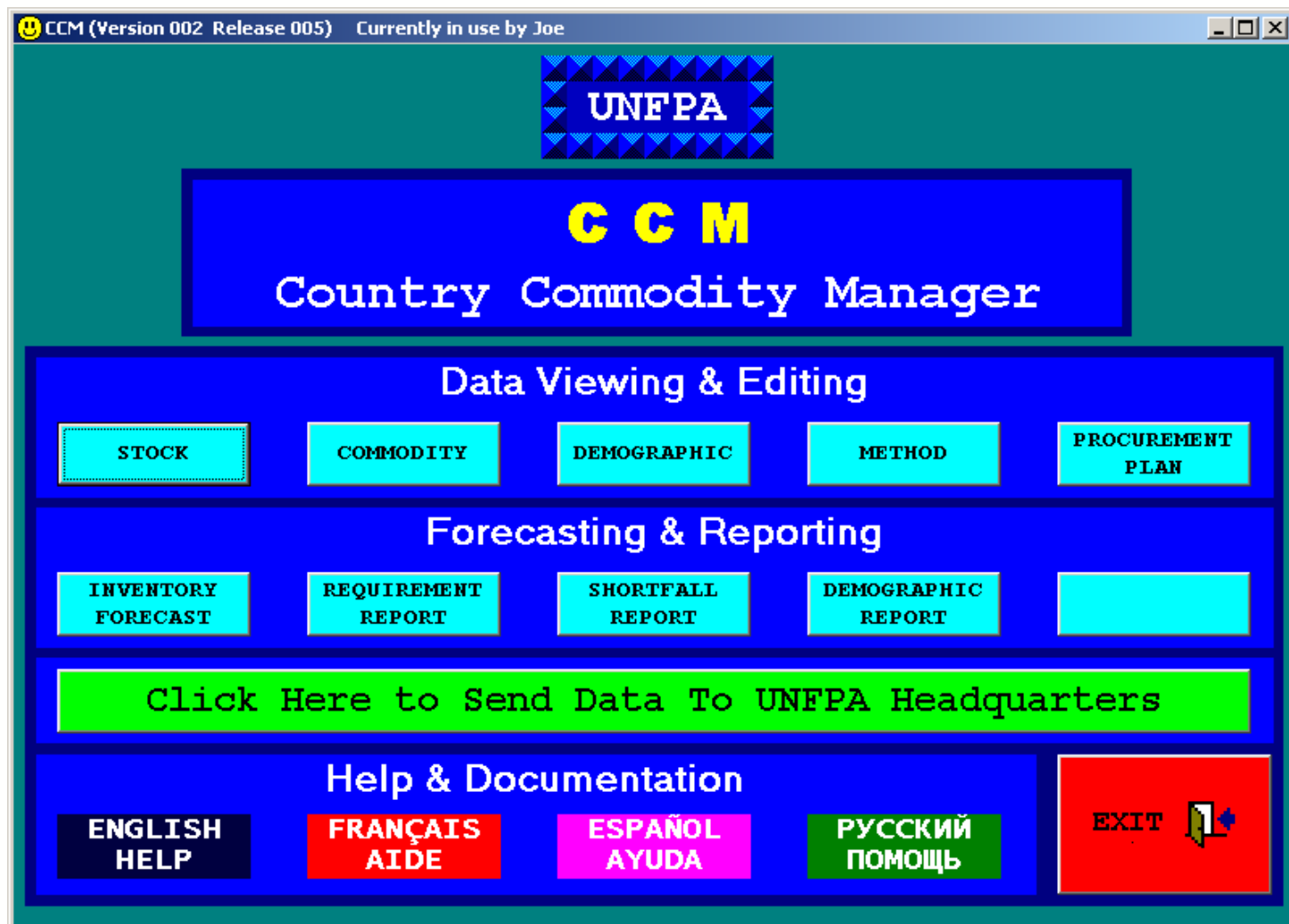
- **Vérifier chaque mois pour déterminer des déficits éventuels**

Toutes ces activités sont lancées à partir du Menu principal du CCM, comme on le voit sur la page suivante.

UNFPA COUNTRY COMMODITY MANAGER (CCM)

Menu principal

Ecran échantillon



Le menu est divisé en trois sections:

- 1) Options 'Regarder et éditer les données' [Data Viewing Table]
- 2) Options 'Prévision et notification' [Forecasting and Reporting]
- 3) Aide et documentation [Help and Documentation]

Le bouton vert 'Cliquez ici pour envoyer des données au siège de l'UNFPA' permet d'envoyer les données de chaque pays au siège de l'UNFPA en vue de leur synthèse.

UNFPA COUNTRY COMMODITY MANAGER (CCM)

Directives d'emploi (suite)

Tous les écrans CCM comportent une **BARRE DES COMMANDES** [Command Bar]. Par souci de cohérence et pour faciliter l'emploi, cette barre se trouve au même endroit sur chaque écran, c'est-à-dire en bas. Sur cette barre, l'utilisateur trouvera toujours un bouton "Menu principal" [Main Menu] à l'extrême gauche et un bouton "Quitter" [Exit] à l'extrême droite.

Cliquer sur le bouton "Menu principal" pour retourner à la page du Menu principal en vue d'accéder à la gamme complète des options et des tâches à accomplir. Cliquer sur le bouton "Quitter" pour fermer le Programme de gestion des produits par pays.

Selon la fenêtre, l'utilisateur peut aussi avoir des touches supplémentaires sur la **BARRE DES COMMANDES** pour accomplir les tâches et les opérations propres à cette fenêtre. Par exemple, dans la fenêtre du Modèle, se trouve un bouton dénommé 'Afficher les deux prochaines années' [Display Next two Years].

4. Présentations des tableaux de données

Les données maintenues dans le CCM sont organisées et stockées dans les tableaux suivants:

- 1) Tableau des stocks [Stock]**
- 2) Tableau des produits [Commodity]**
- 3) Tableau démographique [Demographic]**
- 4) Tableau des méthodes de contraception [Method]**
- 5) Tableau du plan d'achats [Procurement Plan]**

Les pages suivantes décrivent le but et l'emploi de chaque tableau dans le système CCM tout en présentant les fenêtres "Regarder et éditer les données" [Data Viewing and Editing] à mesure qu'elles apparaissent à l'écran.

Toutes les fenêtres "Regarder et éditer les données" sont conçues de telle sorte qu'elles se ressemblent et fonctionnent de la même manière. L'utilisateur peut consulter les données d'un tableau et y faire des ajouts et des changements. Toutes les fenêtres "Regarder et éditer les données" sont divisées en deux sections :

- En bas de l'écran, apparaissent toutes les données enregistrées dans le tableau qui est en train d'être consulté.**
- En haut de l'écran, apparaissent tous les champs de données pour le fichier qui est sélectionné (mis en surbrillance) en bas.**

Présentations des tableaux de données (suite)

Toutes les fenêtres "Regarder et éditer les données" [Data Viewing and Editing] comportent un bouton "Exporter vers Excel" [Export to Excel] dans la BARRE DES COMMANDES. Utiliser le bouton "Exporter vers Excel" pour constituer un fichier Excel de toutes les données contenues dans un tableau aux fins d'une analyse indépendante plus poussée.

Toutes les fenêtres "Regarder et éditer les données" comportent également un bouton 'Imprimer' [Print Screen] sur la BARRE DES COMMANDES. Utiliser le bouton 'Imprimer' pour envoyer une image de l'écran actuel à l'imprimante locale.

Voir la section *Parcourir et éditer des tableaux* du présent manuel pour des explications et des précisions concernant la consultation et la modification des données figurant dans les tableaux.

Tableau des stocks

BUT

Le tableau des stocks sert à enregistrer les données indiquant les niveaux des stocks actuels de divers produits dans l'entrepôt central. Les données devraient comprendre les quantités de chaque produit provenant de la prise d'inventaire la plus récente ainsi que les quantités attendues. Les données initiales par défaut concernant les stocks enregistrées dans le système CCM proviennent de l'Etude sur les produits contraceptifs effectuée par le UNFPA en mars 2002.

PRESENTATION DES CHAMPS DE DONNEES

- **Date d'arrivée [Arrive Date] :** La date à laquelle le stock est arrivé à l'entrepôt central.
- **Date de péremption [Expire Date]:** La date à laquelle cette quantité particulière de produits ne sera plus utilisable. On peut faire des estimations de la date de péremption des stocks attendus puis faire une mise à jour lorsque les produits arrivent.
- **Fournisseur [Provider]:** Le fournisseur de cette quantité donnée de produits.
- **Pays [Country]:** Nom du pays dont les données sont enregistrées dans ce tableau.
- **Produit-Formulation [Commodity-Formulation]:** La composition du produit et sa formulation particulière.
- **Quantité [Quantity]:** Le nombre d'unités de ce stock enregistrées.

UNFPA COUNTRY COMMODITY MANAGER (CCM)

Tableau des produits

Ecran échantillon

CCM (Version 002 Release 001) STOCK TABLE VIEWING & EDITING Currently in use by Joe

SELECTED RECORD FROM STOCK TABLE

COUNTRY: RWANDA Add

COMMODITY: CONDOM -FEMALE Delete

PROVIDER: NOT AVAILABLE ARRIVE DATE: 2002/03 Save

QTY: 8590 EXPIRE DATE: 2007/02

ALL RECORDS IN STOCK TABLE

Country	Commodity - Formulation	Arrive	Quantity
RWANDA	CONDOM -FEMALE	2002/03	8,590
RWANDA	CONDOM -MALE	2002/03	287,176
RWANDA	CONDOM -MALE	2002/03	2,306,592
RWANDA	CONDOM -MALE	2004/05	1,382,400
RWANDA	CONDOM -MALE	2004/06	3,414,000
RWANDA	CONDOM -MALE	2004/12	3,399,000
RWANDA	CONDOM -MALE	2005/02	1,836,000
RWANDA	CONDOM -MALE	2005/06	3,501,000
RWANDA	CONDOM -MALE	2005/11	1,383,000
RWANDA	CONDOM -MALE	2005/12	1,670,400
RWANDA	CONDOM -MALE	2005/12	3,300,000
RWANDA	CONTRACEPTIVE IMPLANT -STANDARD	2002/03	1,000
RWANDA	CONTRACEPTIVE IMPLANT -STANDARD	2003/03	1,400
RWANDA	CONTRACEPTIVE IMPLANT -STANDARD	2004/02	1,400
RWANDA	CONTRACEPTIVE IMPLANT -STANDARD	2004/12	1,400
RWANDA	CONTRACEPTIVE IMPLANT -STANDARD	2005/11	700
RWANDA	CONTRACEPTIVE INJECTABLE -1 MONTH	2002/03	139,200
RWANDA	CONTRACEPTIVE INJECTABLE -3 MONTH	2003/11	97,600
RWANDA	CONTRACEPTIVE INJECTABLE -3 MONTH	2004/12	39,200
RWANDA	CONTRACEPTIVE INJECTABLE -3 MONTH	2005/10	110,000

Number of records in Stock Table: 44

COMMAND BAR

Main Menu Export To Excel Print Screen Exit

Tableau des produits

BUT

Le tableau des produits sert à enregistrer les données relatives à chacun des produits éventuels qui sont actuellement gérés par le système. Il comporte un fichier par formulation de produit. Les utilisateurs peuvent ajouter au tableau le nom de produits et troussees supplémentaires qu'ils souhaitent gérer. Il convient de noter que les utilisateurs peuvent supprimer tout produit qu'ils ont ajouté au tableau, mais les produits standard ne peuvent être retirés. Toutefois, par souci de concision, tout produit dont la consommation mensuelle est de zéro ne sera pas inclus dans les rapports ni dans les résultats du modèle informatisé.

PRESENTATION DES CHAMPS DE DONNEES

- **Consommation mensuelle moyenne [Average Monthly Consumption]:** La quantité (en unités) consommée en un mois. Elle est déterminée en divisant la quantité annuelle en douze.
- **Coût moyen d'une unité [Average Cost of 1 Unit]:** Le coût unitaire en dollar des Etats-Unis.
- **Formulation [Formulation]:** La formulation ou le dosage du produit.
- **Pays [Country]:** Nom du pays dont les données sont enregistrées dans ce tableau.
- **Produit [Commodity]:** Le nom du produit.

UNFPA COUNTRY COMMODITY MANAGER (CCM)

Tableau des produits

Après consultation avec plusieurs experts du monde entier, nous avons inscrit les produits suivants sur notre liste de produits les plus essentiels liés à santé de la reproduction:

Produits de planification familiale

Préservatif [Condom]

Implant [Implant]

Produits injectables [Injectable]

Dispositif intra-utérin [IUD]

Pilule [Pill]

Spermicide [Spermicide]

Produits de santé en matière de reproduction

Amoxicilline

Azithromycine

Benzylpénicilline de benzathine

Cloxacilline

Doxycycline

Ergometrine

Sulfate de magnésium [Magnesium Sulfate]

Métronidazole

Oxytocine

Benzylpénicilline de procaine [Procaine benzylpenicilin]

Trousse d'accouchement [Delivery set]

Test: VIH [Test : HIV]

Test: Réactif Plasma rapide [Rapid Plasma Reagin]

UNFPA COUNTRY COMMODITY MANAGER (CCM)

Tableau des produits

Les produits ci-dessus appartiennent aux catégories ci-après et figurent dans le tableau des produits du CCM avec les formules indiquées :

Produits de planification familiale

Préservatif	Homme
Préservatif	Femme
Implant	Standard
Produit injectable	1 mois, 2 mois, 3 mois
Dispositif intra-utérin	380A, Multiload
Pilule	Combinée, Progestogène seulement, Urgence
Spermicide	Crème/Gel, comprimé vaginal

Produits de santé maternelle et de soins néonataux

Antibactériques

Amoxicilline	Capsule/comprimé 250mg, 500mg
Benzylpéniciline de benzathine	Poudre pour injection 1.44g
Cloxacilline	Capsule 500mg, 1g
Doxycycline	Capsule/comprimé 100mg
Metronidazole	Comprimé 200mg, Injection 500mg
Benzylpéniciline de procaine	Poudre pour injection 1g, 3g

Anticonvulsions

Sulfate de magnésium	Injection 5g
----------------------	--------------

Contenu de la trousse d'accouchement

Forceps	A ressort
Gants	Chirurgiens
Holder	Aiguille
Lidocaine	Injection
Ciseaux	Coupure du cordon, dissection
Suture	Synthétique

UNFPA COUNTRY COMMODITY MANAGER (CCM)

Tableau des produits

Oxytociques

Ergométrine

Injection

Oxytocine

Injection 10iu

Produits contre les infections de l'appareil génital

Amoxicilline

Capsule/comprimé 250mg, 500mg

Azithromycine

Comprimé 500mg

Benzylopénicilline de benzathine

Poudre pour injection 1.44g

Doxycycline

Capsule/comprimé 100mg

Metronidazole

Comprimé 200mg, Injection 500mg

Benzylopénicilline de procaine

Poudre pour injection 1g, 3g

Test: VIH 1+2, rapide, ponctuel

Test: Réactif de plasma rapide

Vu que nombre des produits ci-dessus peuvent être administrés par injection, les experts ont également proposé que les pays maintiennent des stocks des produits suivants:

Trousse pour injection intraveineuse

Cannula

IV, 18G

Trousse pour infusion intraveineuse

Aiguilles

Hypo, 21G, jetables

Chlorure de sodium

Solution injectable

Eau stérilisée pour injection

Séringues

2ML, 10ML

UNFPA COUNTRY COMMODITY MANAGER (CCM)

Tableau des produits

Ecran échantillon

CCM (Version 002 Release 001) COMMODITY TABLE VIEWING & EDITING Currently in use by Joe

SELECTED RECORD FROM COMMODITY TABLE Save

COUNTRY: RWANDA AVG MONTHLY CONSUMP: 0 (UNITS)
 COMMODITY: AMOXICILLIN AVG COST OF 1 UNIT: 18.00 (US DOLLARS)
 FORMULATION: 250MG <1000 TABLETS>

ALL RECORDS IN COMMODITY TABLE

Country	Commodity - Formulation	Average Monthly Consumption	Average Cost of 1 Unit
RWANDA	AMOXICILLIN -250MG <1000 TABLETS>	0	18.00
RWANDA	AMOXICILLIN -500MG <1000 CAPSULES>	0	34.00
RWANDA	AZITHROMYCIN -500MG <100 TABLETS>	0	210.00
RWANDA	BENZATHINE BENZYL PENICILLIN -1.44G INJECTION <50 VIAL	0	6.00
RWANDA	CLOXACILLIN -250MG <1000 TABLETS>	0	15.00
RWANDA	CLOXACILLIN -500MG <1000 TABLETS>	0	30.00
RWANDA	CLOXACILLIN -500MG INJECTION <50 VIAL	0	6.00
RWANDA	CONDOM -FEMALE	355	0.63
RWANDA	CONDOM -MALE	171,356	0.03
RWANDA	CONTRACEPTIVE IMPLANT -STANDARD	100	25.00
RWANDA	CONTRACEPTIVE INJECTABLE -1 MONTH	7,076	1.00
RWANDA	CONTRACEPTIVE INJECTABLE -2 MONTH	0	0.70
RWANDA	CONTRACEPTIVE INJECTABLE -3 MONTH	0	0.77
RWANDA	CONTRACEPTIVE IUD -380A	0	0.50
RWANDA	CONTRACEPTIVE IUD -MULTILOAD	362	0.77
RWANDA	CONTRACEPTIVE PILL -COMBINED	4,066	0.30
RWANDA	CONTRACEPTIVE PILL -EMERGENCY	0	0.25
RWANDA	CONTRACEPTIVE PILL -PROGESTOGEN ONLY	0	0.30
RWANDA	CONTRACEPTIVE SPERMICIDE -CREAM/GEL	0	0.80

Number of records in Commodity Table: 30

COMMAND BAR

Main Menu Add New Commodity Export To Excel Print Screen Exit

UNFPA COUNTRY COMMODITY MANAGER (CCM)

Tableau démographique

BUT

Le tableau démographique sert à enregistrer les données relatives à la population de chaque pays. Ces données sont utilisées simultanément avec les données relatives aux méthodes de contraception pour déterminer la quantité de produits qui sera nécessaire, compte tenu des données relatives à la population et à la planification familiale. Cette méthode de prévision peut servir à valider les besoins calculés sur la base des données logistiques. Le tableau compte un fichier par pays. Les données démographiques initiales par défaut fournies proviennent de la Révision 2002 de la Division de la population de l'ONU.

PRESENTATION DES CHAMPS DE DONNEES

- **Pays [Country]:** Nom du pays dont les données sont enregistrées dans ce tableau.
- **Région [Region]:** La région géographique à laquelle appartient le pays.
- **Priorité [Priority]:** Le rang de priorité du pays.
- **PMA [LDC]:** Statut des pays les moins avancés.
- **Population du pays [Population]:** Le nombre total d'habitants.
- **Population féminine [Female Population]:** Le nombre total de femmes dans le pays.
- **Pourcentage de femmes âgées de 15 à 49 ans [Female age 15 to 49 percent]:** Pourcentage de femmes en âge de procréer.

UNFPA COUNTRY COMMODITY MANAGER (CCM)

Tableau démographique

Ecran échantillon

CCM (Version 002 Release 001) DEMOGRAPHIC TABLE VIEWING & EDITING Currently in use by Joe

SELECTED RECORD FROM DEMOGRAPHIC TABLE Save

COUNTRY: RWANDA REGION: AF
COUNTRY POPULATION: 8272457 PRIORITY: A
FEMALE POPULATION: 4353214 LDC: Y
FEMALE AGE 15 TO 49 PERCENT: 44.17

ALL RECORDS IN DEMOGRAPHIC TABLE

Country	Regn	Pri	LDC	Population	Female Pop	15-49
RWANDA	AF	A	Y	8,272,457	4,353,214	44.17

Number of records in Demographic Table: 1

COMMAND BAR

Main Menu Export To Excel Print Screen Exit

UNFPA COUNTRY COMMODITY MANAGER (CCM)

Tableau des méthodes

BUT

Le tableau des méthodes sert à enregistrer les données concernant le taux d'utilisation de moyens contraceptifs (TUC) [CPR] et les données relatives à la protection des couples par an (PCA) [CYP] pour chaque pays. Ces données sont utilisées simultanément avec les données démographiques pour déterminer la quantité de produits qui sera nécessaire, compte tenu des données relatives à la population et à la planification familiale. Le tableau compte un fichier par méthode de contraception. Les données initiales concernant le taux d'utilisation de contraceptifs proviennent de la publication de la Division de la population de l'ONU intitulée 'World Contraceptive Use 2001'.

Les données du CCM s'appliquent aux méthodes modernes de contraception. On entend par taux d'utilisation de contraceptifs le pourcentage de toutes les femmes en âge de procréer qui utilisent une méthode de contraception particulière. Par exemple, dans un pays comptant 5 millions de femmes, dont 2 millions sont en âge de procréer (15 à 49 ans) et 200 000 utilisent des méthodes modernes de contraception, le taux d'utilisation de moyens contraceptifs modernes serait de 10. Si 50 000 de ces femmes utilisent des produits injectables comme moyens contraceptifs modernes, le taux d'utilisation de produits contraceptifs injectables, aux fins du CCM, serait de 2,5 (au lieu de 25 qui est parfois utilisé comme taux d'utilisation de contraceptifs lorsque celui-ci est exprimé en pourcentage des seules femmes qui utilisent des méthodes de contraception modernes).

Les valeurs acceptables de la PCA pour chaque méthode sont les suivantes:

Préservatif	150
Implant	0,30
Produit injectable	4, 5, 6, ou 12

UNFPA COUNTRY COMMODITY MANAGER (CCM)

Dispositif intra-utérin	0,30
Pilule	15
Spermicide	120

Tableau des méthodes

La valeur initiale de la PCA pour la méthode des produits injectables, soit 5, a été déterminée en établissant la moyenne des données d'achats suivantes:

70% des produits injectables sont formulés pour trois mois, la PCA = 4

20% des produits injectables sont formulés pour deux mois, la PCA = 6

10% des produits injectables sont formulés pour un mois, la PCA = 12

PRESENTATION DES CHAMPS DE DONNEES

- **Pays [Country]:** Nom du pays dont les données sont enregistrées dans ce tableau.
- **Méthode [Method]:** La méthode moderne de contraception.
- **PCA [CYP]:** Le coefficient de protection des couples par an pour cette méthode.
- **TUC [CPR]:** Le taux d'utilisation de moyens contraceptifs pour cette méthode.

UNFPA COUNTRY COMMODITY MANAGER (CCM)

Tableau des méthodes

BUT

CCM (Version 002 Release 001) METHOD TABLE VIEWING & EDITING Currently in use by Joe

SELECTED RECORD FROM CONTRACEPTIVE METHOD TABLE Save

COUNTRY: RWANDA

METHOD: CONDOM

CPR: 0.40 (Contraceptive Prevalence Rate)

CYP: 150.00 (Couple Year Protection)

ALL RECORDS IN CONTRACEPTIVE METHOD TABLE

Country	Method	CPR	CYP
RWANDA	CONDOM	0.40	150.00
RWANDA	IMPLANT	0.00	0.30
RWANDA	INJECTABLE	1.90	5.00
RWANDA	INTRAUTERINE DEVICE	0.10	0.30
RWANDA	PILL	1.00	15.00
RWANDA	SPERMICIDE	0.00	120.00

Number of records in Country Table: 6

COMMAND BAR

Main Menu Export To Excel Print Screen Exit

UNFPA COUNTRY COMMODITY MANAGER (CCM)

Tableau du plan d'achats

BUT

Le tableau du plan d'achats sert à enregistrer les quantités de produits qu'on prévoit de commander pour une période donnée. Sont enregistrées les quantités totales à commander et les quantités que doit fournir le UNFPA. Le tableau comporte un fichier par produit-formulation.

PRESENTATION DES CHAMPS DE DONNEES

- **Date de lancement du plan [Start date of plan]:** Le mois et l'année de lancement du plan.
- **Durée du plan [Duration of plan]:** Le nombre de mois couvert par le plan.
- **Pays [Country]:** Nom du pays dont les données sont enregistrées dans ce tableau.
- **Produit-Formulation [Commodity-Formulation]:** La composition du produit et sa formulation particulière.
- **Quantité del UNFPA [UNFPA quantity]:** Le nombre d'unités de ce produit-formulation que le UNFPA doit fournir pendant la période couverte par le plan.
- **Quantité totale [Total quantity]:** Le nombre d'unités de ce produit-formulation qu'on prévoit de commander pendant la période couverte par le plan.

UNFPA COUNTRY COMMODITY MANAGER (CCM)

Tableau du plan d'achats

Ecran échantillon

CCM (Version 002 Release 001) PROCUREMENT PLAN TABLE VIEWING & EDITING Currently in use by Joe

SELECTED RECORD FROM PROCUREMENT PLAN TABLE

THIS PLAN STARTS IN 2004/01 AND LAST FOR 12 MONTHS

Save

COUNTRY: RWANDA TOTAL QUANTITY: 0

COMMODITY: CONDOM UNFPA QUANTITY: 0

FORMULATION: FEMALE

ALL RECORDS IN PROCUREMENT PLAN TABLE

Country	Commodity - Formulation	Total Quantity	UNFPA Quantity
RWANDA	CONDOM - FEMALE	0	0
RWANDA	CONDOM - MALE	0	0
RWANDA	IMPLANT - STANDARD	0	0
RWANDA	INJECTABLE -1 MONTH	0	0
RWANDA	INJECTABLE -2 MONTH	0	0
RWANDA	INJECTABLE -3 MONTH	0	0
RWANDA	INTRAUTERINE-380A	0	0
RWANDA	INTRAUTERINE-MULTILOAD	0	0
RWANDA	PILL - COMBINED	0	0
RWANDA	PILL - EMERGENCY	0	0
RWANDA	PILL - PROGESTOGEN	0	0
RWANDA	SPERMICIDE - CREAM/GEL	0	0
RWANDA	SPERMICIDE - VAGINAL TAB	0	0

Number of records in PROCUREMENT PLAN Table: 13

COMMAND BAR

Main Menu Change Plan Start Date & Duration Export To Excel Print Screen Exit

UNFPA COUNTRY COMMODITY MANAGER (CCM)

5. Parcourir et éditer des tableaux

CCM est conçu comme un outil simple à l'usage des personnes qui connaissent les opérations de base des programmes Windows. Toutes les fenêtres "Regarder et éditer les données" [Data Viewing and Editing] ont la même configuration; elles sont notamment divisées en deux sections:

- 1) La section du bas montre toutes les données enregistrées dans le tableau.
- 2) La section du haut montre tous les champs de données pour le fichier sélectionné dans la section du bas. C'est le fichier mis en surbrillance.

Lorsque l'utilisateur ouvre au départ un tableau, le premier fichier est sélectionné. A l'aide des touches allant vers le haut et vers le bas, sélectionner d'autres fichiers du tableau. On peut aussi utiliser les touches [DEBUT] [FIN] [HAUT DE PAGE] et [BAS DE PAGE] pour parcourir le tableau.

Une fois qu'un fichier est sélectionné, on peut modifier les valeurs de son champ. Cliquer sur le bouton [ENREGISTRER] [Save] pour rendre les modifications permanentes.

Les fichiers sont conçus de telle sorte qu'on ne puisse que les ajouter au tableau des stocks ou les en retirer. Pour ajouter un fichier au tableau, cliquer sur le bouton [AJOUTER] [Add], remplir le champ, et cliquer sur le bouton [ENREGISTRER] [Save]. Pour retirer une rubrique du tableau, cliquer sur le bouton [SUPPRIMER] [Delete] puis sur le bouton [OUI] [Yes] en réponse à la demande de confirmation.

6. Modèle de prévision

Le modèle informatisé a pour fonction de prévoir et d'afficher les quantités d'un produit-formulation donné pour la prochaine période d'un à cinq ans (voire pour une période plus longue, le cas échéant). Le modèle affiche deux années de données par fenêtre. L'écran est divisé en 24 cases mensuelles. Chaque case porte le nom du mois auquel elle s'applique. Dans la case, se trouvent les détails concernant la quantité et la date de péremption des produits qu'elle représente dans l'entrepôt.

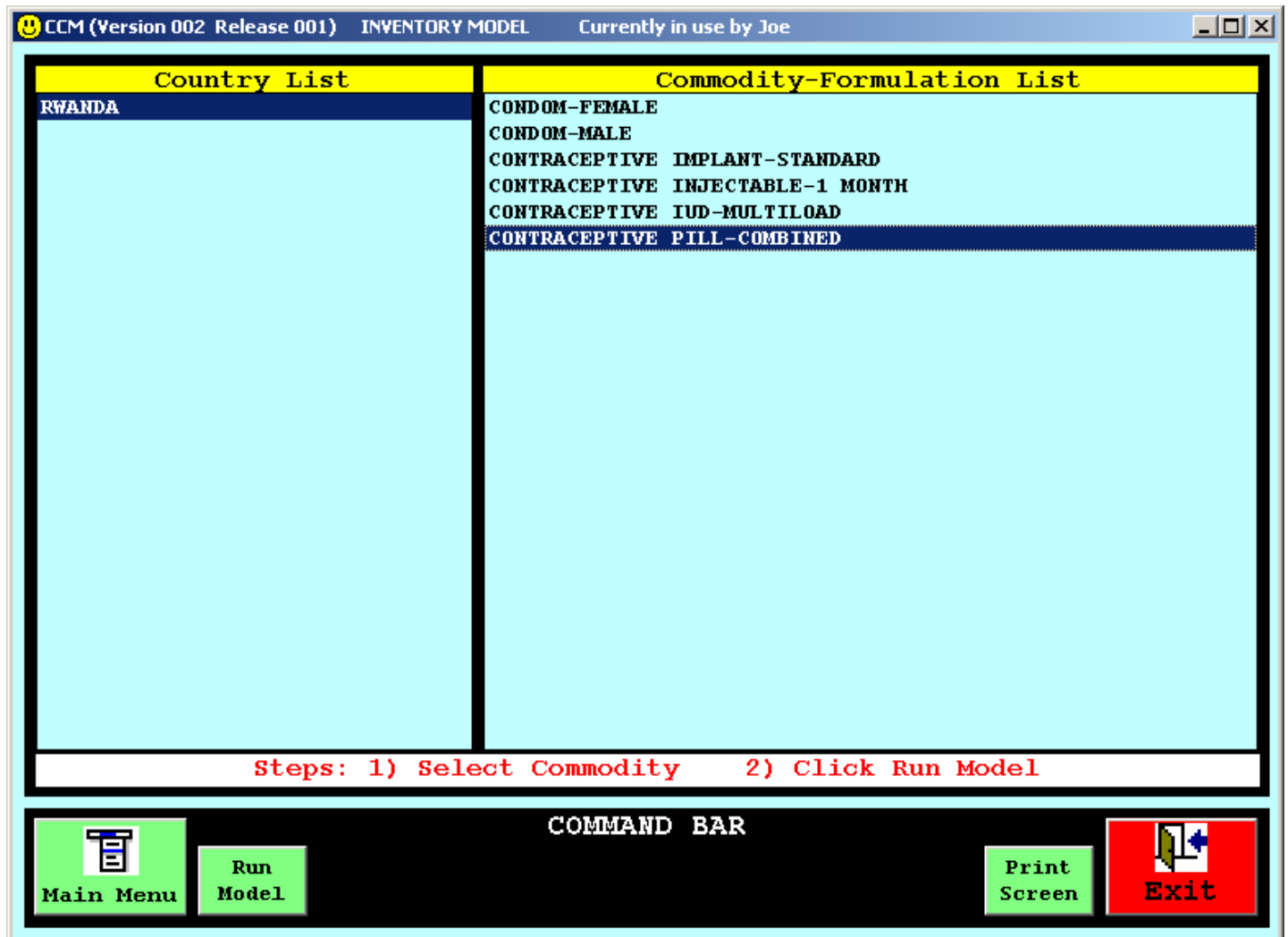
Le modèle remplit les cases mensuelles à partir des données du tableau des stocks indiquant la quantité, la date d'arrivée et la date de péremption des stocks. Puis, sur la base des chiffres de la consommation mensuelle figurant dans le tableau des produits, le modèle réduit les quantités mensuelles de produits par la méthode 'premier périmé, premier sorti' (PPPS) en simulant l'utilisation. Le modèle réduit les quantités livrées compte tenu des stocks qui sont consommés avant la date de péremption.

L'utilisateur peut sélectionner la période de deux ans qu'il souhaite afficher. Le mois courant est surligné en bleu. Les mois qui connaîtront des déficits de produits sont surlignés en rouge.

Les deux pages suivantes montrent l'écran affichant les instructions à suivre pour demander le lancement du modèle et les résultats après lancement du modèle.

Demande de lancement du modèle d'inventaire

Ecran échantillon




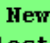
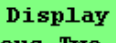
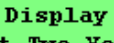
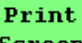

Sélectionner le produit à modéliser puis cliquer sur le bouton “Lancer le modèle” [Run model] dans la BARRE DES COMMANDES.

UNFPA COUNTRY COMMODITY MANAGER (CCM)

Résultats du modèle d'inventaire

Ecran échantillon

CCM Inventory Model - Showing Warehouse Stock Levels By Month							
COUNTRY: RWANDA					Average Monthly Consumption		
COMMODITY: CONTRACEPTIVE PILL-COMBINED					4,066		
2002/01 SHORTFALL		2002/02 SHORTFALL		2002/03		2002/04	
EXPIRES	QUANTITY	EXPIRES	QUANTITY	EXPIRES	QUANTITY	EXPIRES	QUANTITY
				2007/00	31,900	2007/00	27,834
				2007/00	61,100	2007/00	61,100
				2007/00	100,410	2007/00	100,410
2002/05		2002/06		2002/07		2002/08	
2007/00	23,768	2007/00	19,702	2007/00	15,636	2007/00	11,570
2007/00	61,100	2007/00	61,100	2007/00	61,100	2007/00	61,100
2007/00	100,410	2007/00	100,410	2007/00	100,410	2007/00	100,410
2002/09		2002/10		2002/11		2002/12	
2007/00	7,504	2007/00	3,438	2007/00	60,472	2007/00	56,406
2007/00	61,100	2007/00	61,100	2007/00	100,410	2007/00	100,410
2007/00	100,410	2007/00	100,410	2007/00	100,410	2007/09	100,000
2003/01		2003/02		2003/03		2003/04	
2007/00	52,340 ▲	2007/00	48,274 ▲	2007/00	44,208 ▲	2007/00	40,142 ▲
2007/00	100,410 ▲	2007/00	100,410 ▲	2007/00	100,410 ▲	2007/00	100,410 ▲
2007/06	81,600 ▼	2007/06	81,600 ▼	2007/06	81,600 ▼	2007/06	81,600 ▼
2003/05		2003/06		2003/07		2003/08	
2007/00	36,076 ▲	2007/00	32,010 ▲	2007/00	27,944 ▲	2007/00	23,878 ▲
2007/00	100,410 ▲	2007/00	100,410 ▲	2007/00	100,410 ▲	2007/00	100,410 ▲
2007/06	81,600 ▼	2007/06	81,600 ▼	2007/06	81,600 ▼	2007/06	81,600 ▼
2003/09		2003/10		2003/11		2003/12	
2007/00	19,812 ▲	2007/00	15,746 ▲	2007/00	11,680 ▲	2007/00	7,614 ▲
2007/00	100,410 ▲	2007/00	100,410 ▲	2007/00	100,410 ▲	2007/00	100,410 ▲
2007/06	81,600 ▼	2007/06	81,600 ▼	2007/06	81,600 ▼	2007/06	81,600 ▼

COMMAND BAR				
				
Main Menu	New Selection	Display Previous Two Years	Display Next Two Years	Print Screen
				
				Exit

Le modèle affiche deux années (24 mois) de données à la fois. L'utilisateur peut sélectionner la période de deux ans qu'il souhaite afficher. Le mois courant est surligné en bleu. Les mois qui connaîtront des déficits de produits sont surlignés en rouge. L'utilisateur peut cliquer sur le bouton 'Imprimer' [Print screen] pour envoyer le résultat du modèle à l'imprimante.

7. Rapports

Rapports sur les besoins et les déficits de produits

Par souci de concision, seuls les produits dont le taux de consommation mensuel moyen est supérieur à zéro dans le tableau des produits sont indiqués dans ces rapports. Le calcul de la période de décision tient compte des éléments suivants:

- 1) Les marchandises dans la filière attendues pendant la période de décision.
- 2) Les dates d'arrivée des marchandises dans la filière.
- 3) Les marchandises consommées pendant la période de décision, en application du principe 'premier périmé, premier sorti'.
- 4) Les marchandises périmées avant d'être consommées pendant période de décision.

Rapport d'homologation des données démographiques

Ce rapport ne porte que sur les produits contraceptives et non sur les autres produits de santé de la procréation gérés par le CCM. La formule de calcul du critère démographique annuel est la suivante:

(Nombre de femmes âgées de 15 à 49 ans selon le
Tableau démographique)
multiplié par (TUC par méthode selon le Tableau des méthodes)
multiplié par (coefficient de PCA selon le Tableau des méthodes)

L'établissement des rapports comporte deux étapes:

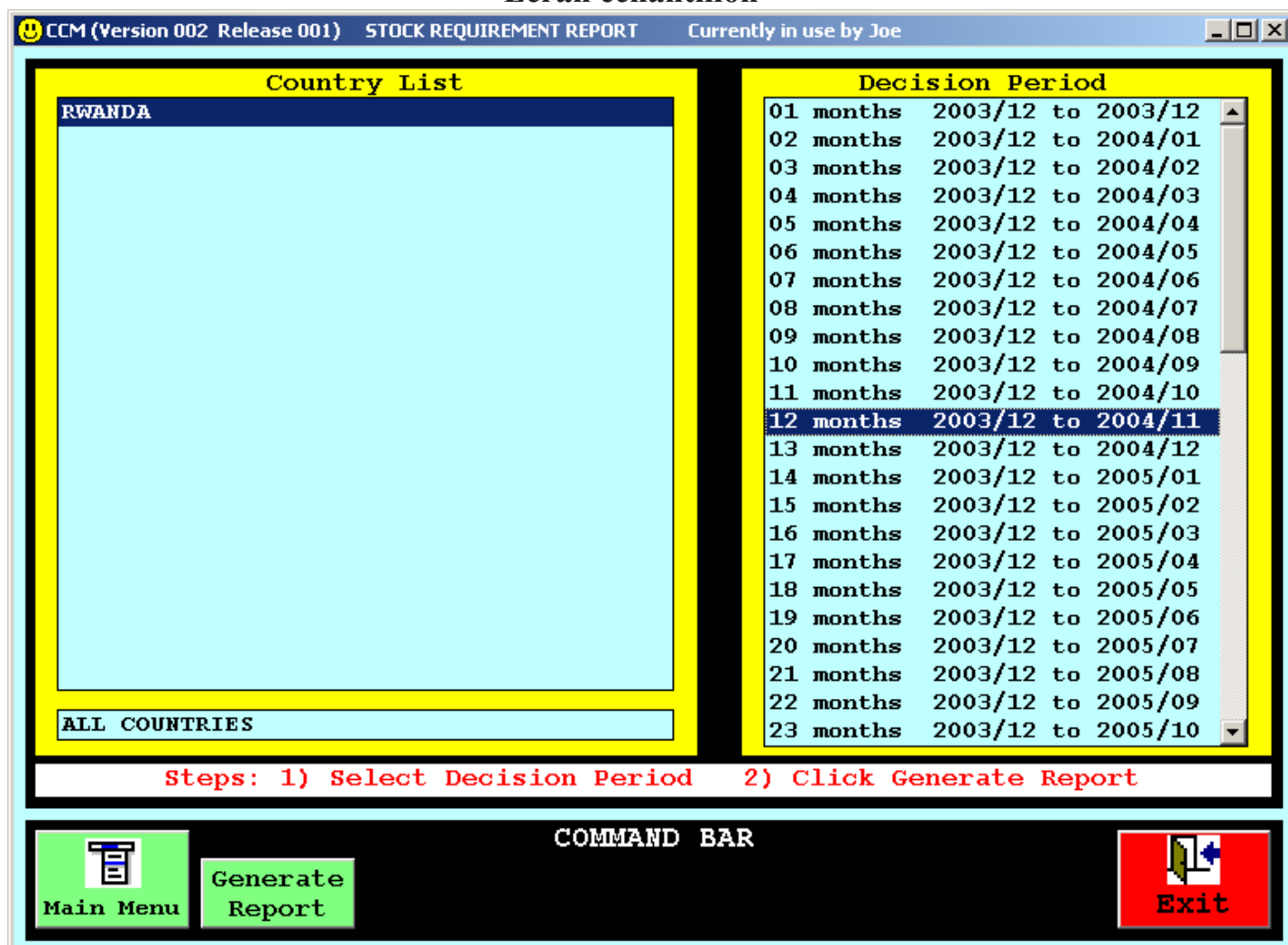
- L'utilisateur sélectionne la période.
- L'utilisateur clique sur le bouton "Etablir rapport" [Generate report].

Les six pages suivantes montrent les instructions à suivre pour demander chacun des trois rapports et les résultats.

UNFPA COUNTRY COMMODITY MANAGER (CCM)

Demande d'établissement de rapports sur les besoins de produits

Ecran échantillon



L'utilisateur sélectionne d'abord la période de décision sur laquelle porte le rapport et clique sur le bouton "Etablir rapport" [Generate report] sur la BARRE DES COMMANDES [Command bar].

Rapports sur les besoins de produits

Ecran échantillon

CCM (Version 002 Release 001) REPORT DISPLAY & PRINT Currently in use by Joe

REPORT: CCM 101 - Requirement Report **COUNTRY: RWANDA**

CCM 101 - Requirement Report Country Commodity Manager 11-Dec-03 12:51 Page: 001

STOCK REQUIREMENT REPORT

Country: RWANDA Region: AF Priority: A LDC: Y Decision Period: 12 months 2003/12 to 2004/11

Commodity	Current Stock Quantity	Stock Coming In The Next 12 months	Average Monthly Consumption	12 months Consumption	12 months Requirement	Cost of 12 months Requirement
CONDOM FEMALE	1,135	0	355	4,260	3,125	\$1,969
CONDOM MALE	0	4,796,400	171,356	2,056,272	856,780	\$25,703
CONTRACEPTIVE IMPLANT STANDARD	500	1,400	100	1,200	0	\$0
CONTRACEPTIVE INJECTABLE 1 MONTH	0	0	7,076	84,912	84,912	\$84,912
CONTRACEPTIVE IUD MULTILOAD	0	0	362	4,344	4,344	\$3,345
CONTRACEPTIVE PILL COMBINED	495,124	220,800	4,066	48,792	0	\$0
TOTAL						\$115,929

Note: Requirement calculation takes into account:
 1) Stock coming in from pipeline during decision period.
 2) Arrival dates of stock coming in from pipeline.
 3) Stock being consumed during decision period using FEFO.
 4) Stock that expires before it is consumed during decision period.

COMMAND BAR

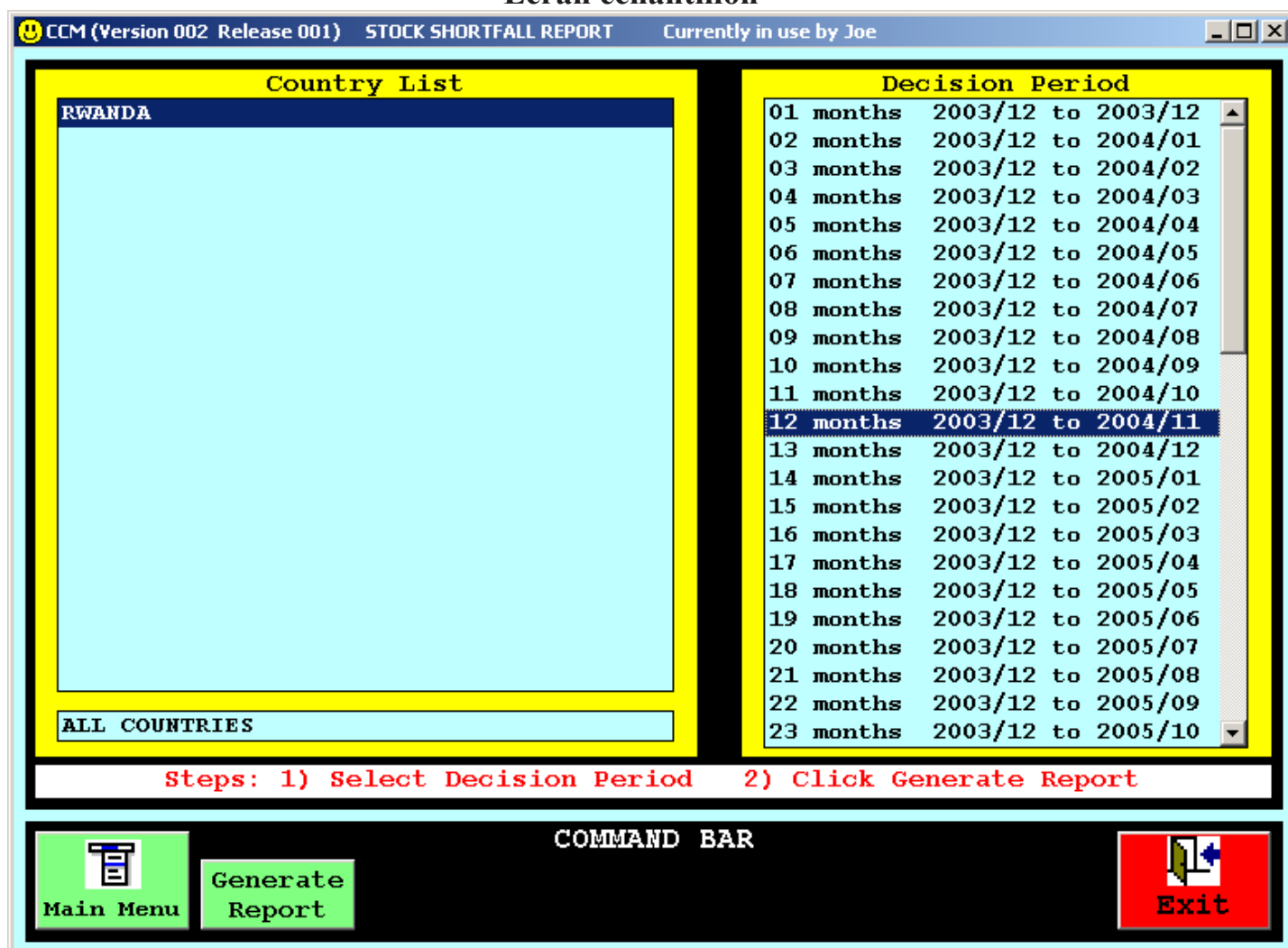
Main Menu Print Exit

On peut se servir des touches [HAUT DE PAGE] et [BAS DE PAGE] et des touches à flèches pour parcourir le rapport à l'écran, et cliquer sur le bouton 'Imprimer' [Print] pour envoyer le rapport à l'imprimante.

UNFPA COUNTRY COMMODITY MANAGER (CCM)

Demande d'établissement de rapports sur les déficits de produits

Ecran échantillon



L'utilisateur sélectionne d'abord la période de décision sur laquelle porte le rapport et clique sur le bouton "Etablir rapport" [Generate report] sur la BARRE DES COMMANDES [Command Bar].

UNFPA COUNTRY COMMODITY MANAGER (CCM)

Rapport sur les déficits de produits

Ecran échantillon

CCM (Version 002 Release 001) REPORT DISPLAY & PRINT Currently in use by Joe

REPORT: CCM 103 - Shortfall Report **COUNTRY: RWANDA**

CCM 103 - Shortfall Report Country Commodity Manager 11-Dec-03 11:13 Page: 001

=====

STOCK SHORTFALL REPORT

=====

Country: RWANDA Region: AF Priority: A LDC: Y Decision Period: 12 months 2003/12 to 2004/11

=====

Commodity	Current Stock Quantity	Stock Coming In The Next 12 months	Average Monthly Consumption	12 months Consumption	12 months Shortfall	Cost of 12 months Shortfall
CONDOM FEMALE	1,135	0	355	4,260	3,125	\$1,969
CONDOM MALE	0	4,796,400	171,356	2,056,272	856,780	\$25,703
CONTRACEPTIVE INJECTABLE 1 MONTH	0	0	7,076	84,912	84,912	\$84,912
CONTRACEPTIVE IUD MULTILOAD	0	0	362	4,344	4,344	\$3,345
TOTAL						\$115,929

Note: Shortfall calculation takes into account:
1) Stock coming in from pipeline during decision period.
2) Arrival dates of stock coming in from pipeline.
3) Stock being consumed during decision period using FEFO.
4) Stock that expires before it is consumed during decision period.

COMMAND BAR

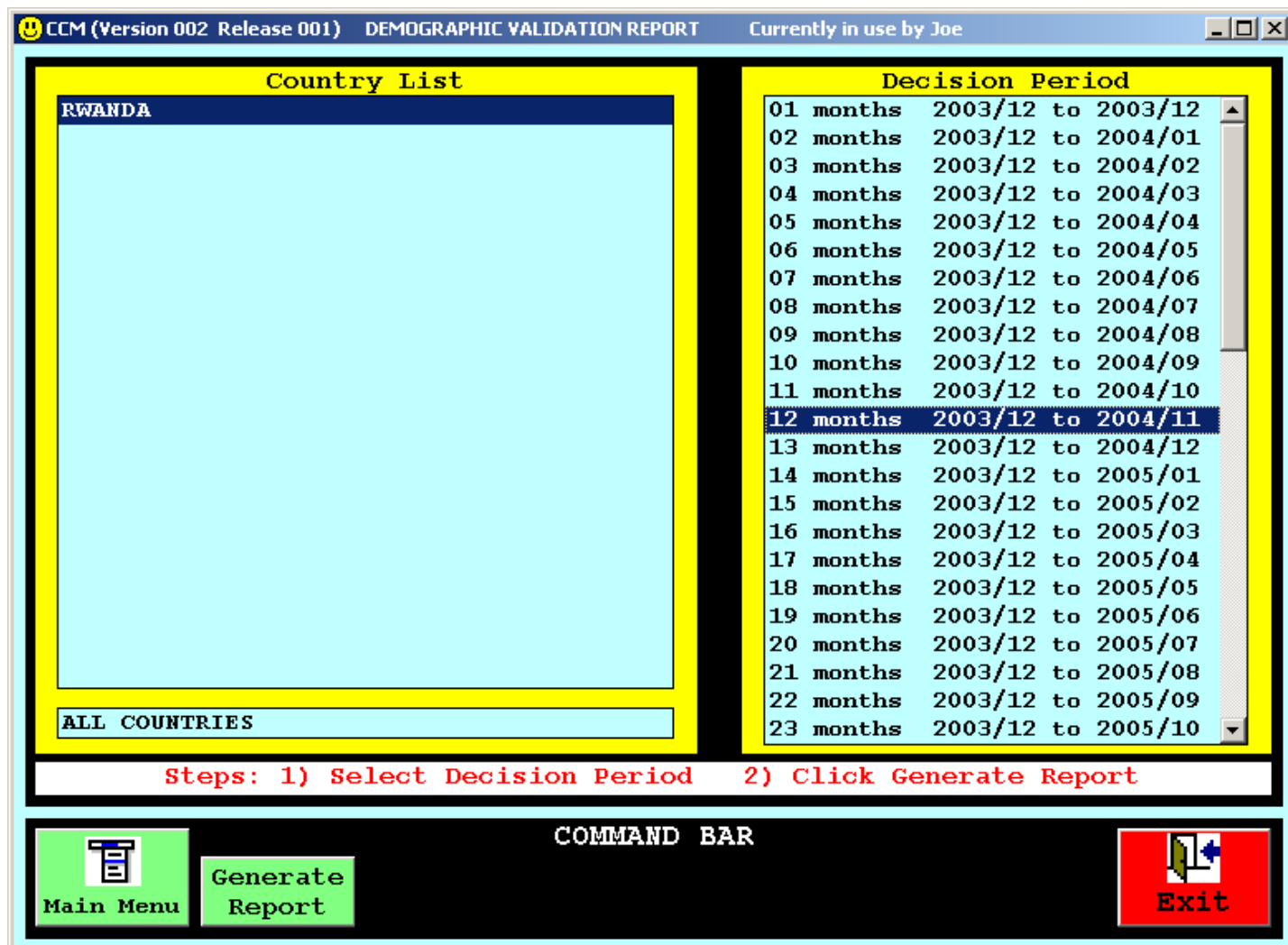
Main Menu Print Exit

On peut se servir des touches [HAUT DE PAGE] et [BAS DE PAGE] et des touches à flèches pour parcourir le rapport à l'écran, et cliquer sur le bouton 'Imprimer' [Print] pour envoyer le rapport à l'imprimante.

UNFPA COUNTRY COMMODITY MANAGER (CCM)

Rapport d'homologation des données démographiques

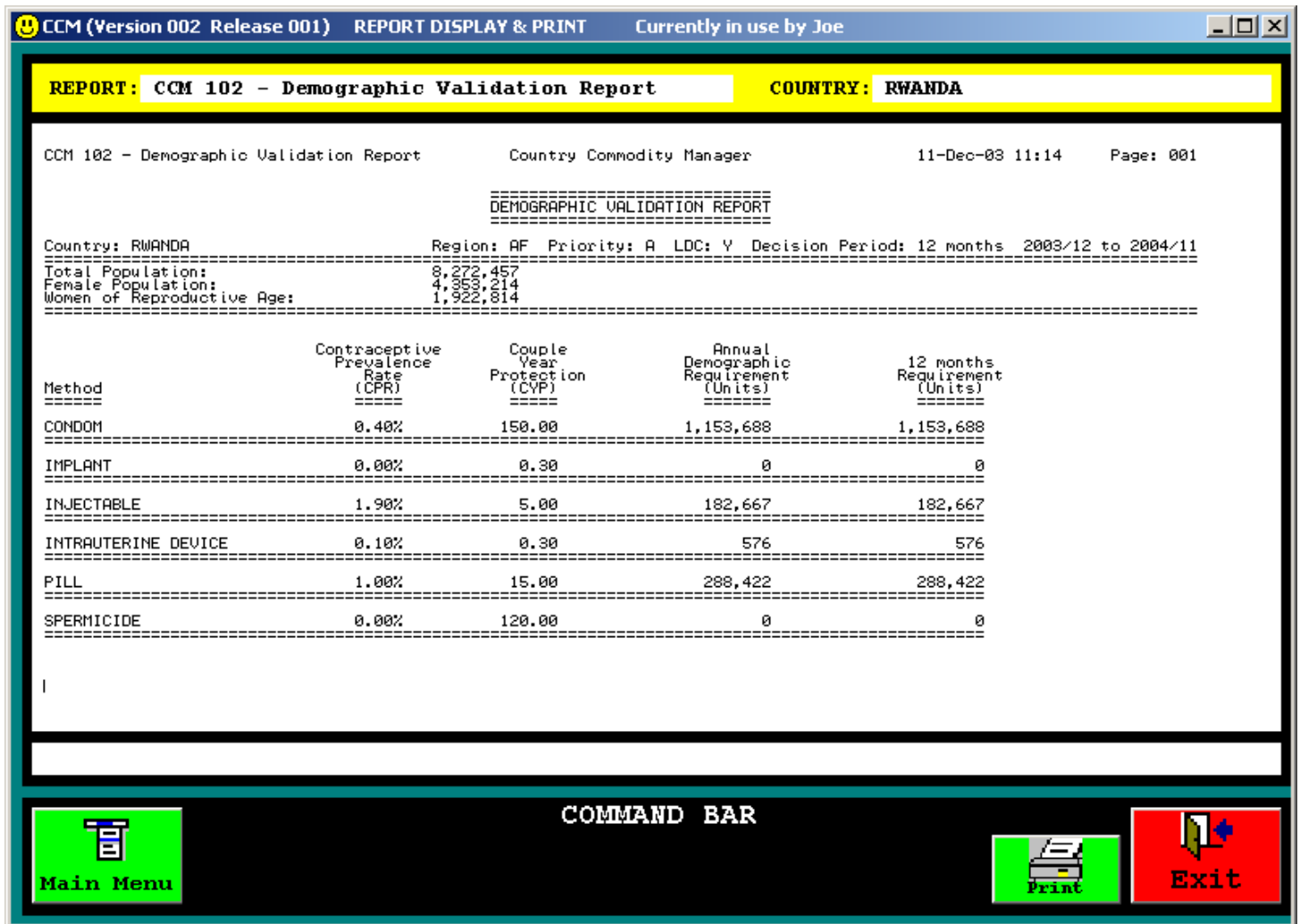
Ecran échantillon



L'utilisateur sélectionne d'abord la période de décision sur laquelle porte le rapport et clique sur le bouton "Etablir rapport" [Generate report] sur la BARRE DES COMMANDES [Command Bar].

Rapport d'homologation des données démographiques

Ecran échantillon



CCM (Version 002 Release 001) REPORT DISPLAY & PRINT Currently in use by Joe

REPORT: CCM 102 - Demographic Validation Report **COUNTRY: RWANDA**

CCM 102 - Demographic Validation Report Country Commodity Manager 11-Dec-03 11:14 Page: 001

DEMOGRAPHIC VALIDATION REPORT

Country: RWANDA Region: AF Priority: A LDC: Y Decision Period: 12 months 2003/12 to 2004/11

Total Population: 8,272,457
Female Population: 4,353,214
Women of Reproductive Age: 1,922,814

Method	Contraceptive Prevalence Rate (CPR)	Couple Year Protection (CVP)	Annual Demographic Requirement (Units)	12 months Requirement (Units)
CONDOM	0.40%	150.00	1,153,688	1,153,688
IMPLANT	0.00%	0.30	0	0
INJECTABLE	1.90%	5.00	182,667	182,667
INTRAUTERINE DEVICE	0.10%	0.30	576	576
PILL	1.00%	15.00	288,422	288,422
SPERMICIDE	0.00%	120.00	0	0

COMMAND BAR

Main Menu PRINT Exit

On peut se servir des touches [HAUT DE PAGE] et [BAS DE PAGE] et des touches à flèches pour parcourir le rapport à l'écran, et cliquer sur le bouton 'Imprimer' [Print] pour envoyer le rapport à l'imprimante.

UNFPA COUNTRY COMMODITY MANAGER (CCM)

8. Aide et documentation en ligne

On peut trouver une vaste documentation relative au CCM sur la page du Menu principal. Les fenêtres d'aide sont organisées comme suit:

- **Introduction**
- **Directives d'emploi**
- **Présentation des tableaux de données**
- **Parcourir et éditer des tableaux**
- **Catalogue des produits standard**
- **Modèle de prévision**
- **Rapports**
- **Foire aux questions**
- **Informations techniques**
- **Astuces**
- **Glossaire de termes et abréviations**

9. Foire aux questions

QUESTION: Les données figurant dans le tableau des stocks et celui des produits sont-elles seulement des données émanant del l'UNFPA?

REPONSE: Non. Elles devraient comprendre toutes les données publiques concernant les produits stockés dans l'entrepôt central, quel qu'en soit le fournisseur.

=====

QUESTION: Les quantités sont-elles exprimées en pièces, en lots ou en paquets?

REPONSE: Par souci de cohérence, toutes les données sont exprimées en pièces individuelles (unités).

=====

QUESTION: Quelle est la date d'arrivée à inscrire dans le tableau des stocks?

REPONSE: Pour les stocks courants, la date d'arrivée est la date à laquelle les marchandises sont arrivées à l'entrepôt central ou la date de la prise d'inventaire. Pour les stocks dans la filière, c'est la date prévue pour l'entrée des marchandises dans l'entrepôt. Cette date peut être corrigée une fois que les marchandises arrivent effectivement.

UNFPA COUNTRY COMMODITY MANAGER (CCM)

Foire aux questions (suite)

QUESTION: Comment calcule-t-on la consommation mensuelle?

REPONSE: On divise la quantité annuelle de produits sortis de l'entrepôt central par 12.

=====

QUESTION: Comment procéder dans le cas de stocks constitués de lots d'un produit unique dont les dates de péremption diffèrent?

REPONSE: Saisissez-les comme entrées distinctes dans le tableau des stocks. Par exemple, si vous avez 100 000 préservatifs dont:

- 20 000 seront périmés en juillet 2009**
- 30 000 seront périmés en octobre 2009**
- 50 000 seront périmés en janvier 2010**

saisissez-les comme trois entrées distinctes dans le tableau des stocks.

10. Informations techniques

Stockage de fichiers

Tous les tableaux de données sont stockés dans des fichiers sous C:/CCM/DATA

<u>Tableau</u>	<u>Nom du fichier</u>
Produits	COMMODITY.RAN
Données démographiques	DEMOGRAPHIC.RAN
Méthodes	METHOD.RAN
Plan d'achats	PROCUREMENTPLAN.RAN
Stocks	STOCK.RAN

- Si l'on éprouve des difficultés à envoyer les fichiers au moyen du CCM, on peut envoyer manuellement, par courrier électronique, les fichiers ci-dessus au siège de l'UNFPA.
- Les fichiers Excel créés par les commandes "Exporter vers Excel" [Export to Excel] du CCM sont stockés dans un dossier sous C:/CCM/EXCEL
- Les versions textes des fichiers sur les rapports créés par les commandes "Etablir rapport" [Generate report] du CCM sont stockées dans un dossier sous C:/CCM/REPORT

Notes concernant les sites web

UNFPA BBS INTERNAL: <http://bbs.unfpa.org/tsd/ccm/>

UNFPA COUNTRY COMMODITY MANAGER (CCM)

**UNFPA BBS EXTERNAL: <http://www2.unfpa.org/tsd/ccm/>
Identification: partner
Mot de passe: unfpa123**

11. Astuces

Pour sélectionner un programme de courrier électronique

- 1. Cliquer sur ‘Démarrer’**
- 2. Cliquer sur ‘Paramètres’**
- 3. Cliquer sur ‘Panneau de configuration’**
- 4. Double cliquer sur ‘Options Internet’**
- 5. Cliquer sur ‘Programmes’**
- 6. Dans la liste du courrier électronique,
Sélectionner le programme que vous utilisez actuellement :
Netscape, Outlook, ou Outlook Express**
- 7. Cliquer sur OK**

Pour interrompre l’alerte Microsoft Outlook Express

- 1. Cliquer sur ‘Outils’**
- 2. Cliquer sur ‘Options’**
- 3. Cliquer sur ‘Sécurité’**
- 4. Dé-cocher l’instruction "M’alerter lorsque d’autres applications essaient d’envoyer du courrier comme si c’était moi."**
- 5. Cliquer sur OK**

Astuces (suite)

Pour interrompre le filtre Microsoft Outlook Express

- 1. Cliquer sur ‘Outils’**
- 2. Cliquer sur ‘Options’**
- 3. Cliquer sur ‘Sécurité’**
- 4. Dé-cocher l’instruction "Ne pas permettre l’enregistrement ou l’ouverture de pièces jointes susceptibles d’être un virus."**
- 5. Cliquer sur OK**

Pour interrompre le correcteur automatique Netscape Communicator Automatic Spell Check

- 1. Cliquer sur ‘Editer’**
- 2. Cliquer sur ‘Préférences’**
- 3. Cliquer sur ‘Messages’ (dans la catégorie courrier et groupes d’information)**
- 4. Dé-cocher l’instruction "Corriger les messages avant l’envoi"**
- 5. Cliquer sur OK**

12. Glossaire

COEFFICIENT DE PROTECTION DES COUPLES PAR AN(PCA) : nombre moyen d'unités d'un produit utilisé par un couple en une année.

CONSOMMATION MENSUELLE MOYENNE [Average Monthly Consumption]: la quantité (en unités) consommée en un mois. Elle est déterminée en divisant la quantité annuelle par douze.

DATE D'ARRIVEE [Arrive Date]: date à laquelle les marchandises arrivent à l'entrepôt central ou date de prise d'inventaire.

DATE DE PEREMPTION [Expire Date]: date à laquelle cette quantité donnée de produits n'est pas utilisable.

FEMMES EN ÂGE DE PROCRÉER [Women of Reproductive Age]: Femmes âgées de 15 à 49ans.

FOURNISSEUR [Provider]: l'entité qui a fourni la quantité concernée de produits (une liste de fournisseurs suit le glossaire).

PMA [LDC]: Indicateur des pays les moins avancés.

'PREMIER PERIME, PREMIER SORTI' (PPPS) [FEFO : First Exprire First Out]: méthode de gestion consistant à utiliser en premier le produit dont la date de péremption est la plus proche.

PRIORITE [Priority]: rang de priorité accordé par le UNFPA à ce pays.

PRODUIT-FORMULATION [Commodity-Formulation]: La composition du produit et sa formulation particulière

UNFPA COUNTRY COMMODITY MANAGER (CCM)

Glossaire (suite)

QUANTITE [Quantity]: la quantité de produits enregistrée. Toujours exprimée en unités (jamais en dizaines ou en vrac).

TAUX D'UTILISATION DE MOYENS CONTRACEPTIFS (TUC) [CPR : Contraceptive Prevalence Rate]: pourcentage des femmes en âge de procréer qui utilisent une méthode de contraception particulière.

Par exemple, dans un pays comptant 5 millions de femmes, dont 2 millions sont en âge de procréer (15 à 49 ans) et 200 000 utilisent des méthodes modernes de contraception, le taux d'utilisation de moyens contraceptifs modernes serait de 10. Si 50 000 de ces femmes utilisent des produits injectables comme moyens contraceptifs modernes, le taux d'utilisation de produits contraceptifs injectables, aux fins du CCM, serait de 2,5 (au lieu de 25 qui est parfois utilisé comme taux d'utilisation de moyens contraceptifs lorsque celui-ci est exprimé en pourcentage des seules femmes qui utilisent des méthodes de contraception modernes).

SIGLES DE FOURNISSEURS

CIDA	Agence canadienne de développement international
DFID	Department for International Development (Ministère britannique du développement international)
DKT	DKT International
FIPF	Fédération internationale de planification familiale
FONDS D'AFECTATION	Fonds d'affectation spéciale du siège de l'UNFPA
JAPAN	Gouvernement japonais
KFW	Kreditanstalt Fur Weideraufbau
UNFPA	COUNTRY COMMODITY MANAGER (CCM)

PSI	Population Services International
UE	Union européenne
UNFPA	Fonds des Nations Unies pour la population
UNICEF	Fonds des Nations Unies pour l'enfance
USAID	Agence des Etats Unis pors le développement internationale

UNFPA COUNTRY COMMODITY MANAGER (CCM)



Fonds des Nations Unies
pour la population
220 East 42nd Street
New York, NY 10017

F/135/2004