



EVALUACIÓN DEL PROGRAMA DE PAÍS: BOLIVIA 2008-2011



Informe de Evaluación Anexos - Volumen 3

Evaluation Branch
Division for Oversight Services (DOS)

New York, diciembre de 2011

Equipo de Evaluación	
Oficina de Evaluación:	
Jefa de Equipo	Alexandra Chambel
Especialista de Evaluación	Valeria Carou Jones
Expertos en:	
Sistemas de Monitoreo, Evaluación y Metodología	Jordi Del Bas
Salud Sexual y Reproductiva e Igualdad de Género	Silvia Salinas
Población y Desarrollo	Guido Pinto

EVALUACION DEL PROGRAMA DE PAIS: BOLIVIA

Copyright © UNFPA 2011, todos los derechos reservados.

Elaborado en los Estados Unidos de América.

El análisis y las recomendaciones de este informe no reflejan necesariamente los puntos de vista del United Nations Population Fund, su Junta Ejecutiva los Estados miembros de las Naciones Unidas. Esta es una publicación independiente de UNFPA Evaluation Branch, Division for Oversight Services. Fotos proporcionadas por UNFPA Evaluation Branch.

Edición: Strategic Agenda LLP

Anexos

Anexo 1: Términos de referencia revisados.....	5
Anexo 2: Documentos consultados.....	15
Anexo 3: Personas entrevistadas.....	24
Anexo 4: Cartera de intervenciones del UNFPA 2008-2010.....	31
Anexo 5: Matriz de evaluación.....	32
Anexo 6: Mapa de contrapartes.....	43
Anexo 7 - Guía de entrevistas. Temas y preguntas clave. Entrevistas sobre igualdad entre los géneros y sobre salud sexual y reproductiva y derechos.	51
Anexo 8: Encuesta Nacional de Demografía y Salud. Indicadores.	53
Anexo 9: Organigrama del UNFPA Bolivia 2010.....	55
Anexo 10: “Mapa” sintetizador de los logros principales por producto	56

Anexo 1: Términos de referencia revisados

Introducción

El UNFPA promueve el derecho de cada mujer, hombre y niño a disfrutar de una vida saludable y de goce de igualdad de oportunidades. El UNFPA apoya a los países para la utilización de datos de población para las políticas y programas de reducción de la pobreza y asegurar que todos los embarazos sean embarazos deseados, todos los partos sean seguros, todos los jóvenes estén libres de VIH-sida y todas las niñas y las mujeres sean tratadas con dignidad y respeto. Según su Plan Estratégico para 2008-2011, el UNFPA se focaliza en tres esferas prioritarias interrelacionadas: población y desarrollo, salud sexual y reproductiva y derechos, e igualdad entre los Géneros.

Los objetivos del UNFPA son:

Población y desarrollo: utilización sistemática de los análisis de la dinámica de la población para orientar el aumento de las inversiones en igualdad entre los géneros, desarrollo de la juventud, salud reproductiva y el VIH-sida, a fin de lograr una mejor vida, el desarrollo sostenible y la reducción de la pobreza.

Salud sexual y reproductiva: acceso universal a la salud reproductiva para 2015 y acceso universal a la prevención integral del VIH para 2010, a fin de alcanzar una mejor calidad de vida.

Igualdad entre los géneros: promoción de la igualdad entre los géneros y empoderamiento de las mujeres y las adolescentes para que ejerzan sus derechos humanos, en particular sus derechos reproductivos, y no sean objeto de discriminación ni de violencia.

El papel del Departamento de Evaluación de DOS (Division for Oversight Services) es:

- 1) Proveer apoyo sustantivo a la función de rendición de cuentas del Director Ejecutivo al informar a la Junta Ejecutiva y el público en general.
- 2) Apoyar una mayor rendición de cuentas de las Oficinas de País del UNFPA ante las partes interesadas nacionales y asociados en el país adonde se implementa el programa.
- 3) Servir como medio para garantizar la calidad de las intervenciones del UNFPA a nivel del país.
- 4) Contribuir al aprendizaje a nivel corporativo, regional y nacional.

Como parte de su programa de trabajo, el Departamento de Evaluación lleva a cabo Evaluaciones de Programa de País.

Antecedentes y contexto

El Departamento de Evaluación planea llevar a cabo una Evaluación de Programa de País para Bolivia durante el año 2011 en colaboración con la Oficina de País.

Tras un proceso de estudio de varios países, Bolivia fue seleccionada por DOS para ser evaluada, principalmente por el hecho de que a pesar de ser uno de los países más pobres de América Latina, presenta una curva de mortalidad materna prometedora (pasando de las 416 muertes maternas por 100.000 nacidos vivos en 1989 a 230 muertes en 2003).

El presupuesto financiero del programa del UNFPA en Bolivia para el ciclo objeto de la evaluación es de aproximadamente 15 millones de dólares. El Documento del Programa de país y el Plan de Acción que cubren el período 2008-2011 se focalizan en las siguientes áreas:

- *Población y desarrollo*
- *Salud sexual y reproductiva y derechos*
- *Igualdad entre los géneros*

El UNFPA tiene un portfolio diversificado en términos de áreas de intervención y se han firmado varios planes anuales de trabajo (PAT) con contrapartes nacionales cubriendo una serie de intervenciones en las áreas de focalización del UNFPA.

Objetivos de la evaluación

El presente ejercicio tiene como objetivo proporcionar un informe de evaluación útil e independiente del programa país para el período 2008-2011, con el fin de entregar un informe final de evaluación en tiempo y forma para que este contribuya a la elaboración del nuevo Programa de País para Bolivia que será preparado por la Oficina de País del UNFPA conjuntamente con las contrapartes nacionales.

Los objetivos específicos de la evaluación del Programa de País para Bolivia son:

- Proporcionar una evaluación independiente de los avances logrados o falta de avance para alcanzar los resultados previstos en los documentos de programación del UNFPA. Cuando corresponda la evaluación también tomara en cuenta los resultados no esperados (positivos o negativos) y oportunidades perdidas;
- Proporcionar un análisis del posicionamiento y del valor agregado del UNFPA en su respuesta a las necesidades nacionales y a los cambios en el contexto nacional de desarrollo;
- Presentar hallazgos clave, extraer lecciones y proporcionar recomendaciones prácticas y útiles que puedan servir de insumo a la dirección para el próximo ciclo programático.

La evaluación de los resultados alcanzados requerirá una revisión y análisis de la presente cartera del programa del UNFPA (2008-2012) en Bolivia, específicamente:

- Logros alcanzados o progreso y avances hacia logros esperados dentro de cada área de focalización (salud sexual y reproductiva, género, y población y desarrollo)
- Factores que influyen los logros (posicionamiento del UNFPA, capacidades y alianzas)
- Alineamiento estratégico con el Plan Estratégico del UNFPA (2008-2013) y con el Marco de Asistencia de Naciones Unidas para el Desarrollo 2007-2011 para Bolivia
- Lazos transversales y su relación con los Objetivos del Milenio en particular el ODM 5 — mejorar la salud materna—; meta a: Reducir, entre 1990 y 2015, la mortalidad materna en tres cuartas partes y meta b: Lograr, para 2015, el acceso universal a la salud reproductiva

Alcance de la evaluación

La evaluación comprenderá el período 2008-2011 que coincide con el cuarto ciclo programático del UNFPA en Bolivia cubierto por un Documento Programa de País y su correspondiente Plan de Acción para el período 2008-2012. La evaluación cubrirá la asistencia del UNFPA financiada tanto con recursos propios como con recursos complementarios. A nivel geográfico, el alcance de la evaluación cubrirá todo el territorio nacional y viene definido por el ámbito territorial de la cartera de intervenciones del UNFPA en el país incluido las intervenciones del Programa Regional

ejecutadas por la Oficina de País bajo los programas anuales de trabajo nacionales. La evaluación también tendrá en cuenta el Plan Estratégico del UNFPA, el Marco de Asistencia de Naciones Unidas para el Desarrollo 2007-2011 para Bolivia (MANUD, o UNDAF por sus siglas en inglés), informes de desarrollo para Bolivia y los principales documentos de programación gubernamentales.

Preguntas de evaluación y criterios

El análisis de los logros conseguidos identificará los desafíos y estrategias para futuras intervenciones. En el análisis de los logros serán utilizados un conjunto de criterios de evaluación centrales identificados a continuación (las preguntas de evaluación son indicativas y serán finalizadas durante la fase de diseño de la evaluación):

Resultados por área temática

1) Pertinencia temática:

¿La formulación de las intervenciones en las distintas áreas es pertinente con respecto a las necesidades y prioridades nacionales? ¿Ha aplicado el UNFPA la estrategia adecuada en relación con el contexto político, económico y social en Bolivia?

2) Eficacia:

¿Hasta qué punto ha progresado el UNFPA en el cumplimiento de los objetivos que buscaba y los resultados planeados?

¿Cuáles son las fortalezas y debilidades del programa? ¿Ha habido algún resultado inesperado?

3) Eficiencia:

¿Ha usado bien el UNFPA sus recursos (humanos y financieros) para realizar su contribución?

¿Cómo se podría lograr un uso más eficiente de recursos dado el contexto del país?

4) Potencial de sostenibilidad:

¿Ha incorporado el programa del UNFPA estrategias de salida adecuadas y desarrollado las capacidades de las contrapartes para asegurar el potencial de sostenibilidad de los resultados? ¿Se han desarrollado condiciones y mecanismos para que los beneficios de las intervenciones del UNFPA sean sostenibles y sean apropiados por las contrapartes nacionales una vez concluida la intervención del UNFPA?

Posicionamiento estratégico del UNFPA

La evaluación valorará el posicionamiento estratégico del UNFPA siguiendo un conjunto de criterios de evaluación fundamentales:

1) Capacidad de respuesta: ¿Hasta qué punto el UNFPA ha podido anticipar y responder a cambios significativos en el contexto de desarrollo nacional dentro de sus tres áreas de focalización? ¿Cómo ha respondido el UNFPA a necesidades e desarrollo nacionales dentro de sus áreas de focalización? ¿Ha habido oportunidades perdidas a nivel programático?

2) Valor agregado y ventajas comparativas: ¿Cuál ha sido el valor agregado del UNFPA como socio de desarrollo en general y en cuanto a su contribución en sus áreas focales en

particular? ¿Ha producido la intervención del UNFPA algún efecto o desplazamiento inesperado? ¿Cuáles han sido las principales ventajas comparativas del UNFPA como socio del desarrollo? ¿Han sido éstas maximizadas?

- 3) Alianzas y contribución a la coordinación entre agencias de la ONU: ¿Cómo ha utilizado el UNFPA sus alianzas dentro y fuera del Sistema de las Naciones Unidas? ¿En qué medida contribuyó el UNFPA al desarrollo de un sistema más efectivo, eficiente y coherente en Bolivia?

Metodología de la evaluación

La evaluación abarcará dos niveles de análisis o ejes, esto es, tanto apreciaciones de la contribución del UNFPA a logros por área focal como consideraciones con respecto a aspectos del posicionamiento estratégico del UNFPA en el país. La secuencia de análisis en ambos casos va a seguir una cadena lógica de argumentación que empieza con la aplicación de una serie de criterios, sub criterios y preguntas de evaluación y termina con la formulación de recomendaciones para la acción. El foco de atención de la evaluación son los logros conseguidos mediante la contribución del UNFPA y el posicionamiento estratégico que ocupa el UNFPA en Bolivia.

Por otro lado, la evaluación no se ceñirá al análisis de los logros esperados y previstos en los documentos programáticos sino que comprenderá la identificación y examen de todo tipo de logros: previstos y no previstos, positivos y negativos, directos e indirectos, intencionados e involuntarios.

La evaluación se concentrará en el análisis de la contribución y no de la atribución. El hecho de no centrarse en la atribución no implica en ningún caso que se eluda el estudio de relaciones causales (causa-efecto). De hecho, se pondrá especial énfasis en identificar y analizar la cadena de efectos subyacente a la secuencia de contribución del UNFPA con el objetivo de examinar los factores que explican que dicha contribución (siempre que se dé) sea más o menos efectiva y de mayor o menor calidad y alcance (el *cómo* y el *porqué* de la contribución).

Análisis del sistema de seguimiento y evaluación

Adicionalmente a los dos niveles de análisis antes mencionados, se llevara a cabo un análisis del sistema de seguimiento y evaluación del Programa de País. Este último se realizará separadamente del análisis del Programa de País y no estará incluido en la Matriz de Evaluación por tratarse de un tema transversal y no ser parte de ningún criterio de evaluación.

Indicadores, fuentes y métodos de recolección de datos

La evaluación tendrá en cuenta los “indicadores de producto, y metas” incluidas en el Marco de Seguimiento y Evaluación del Programa de País.

Las fuentes documentales comprenderán un amplio abanico de fuentes primarias y secundarias de información. Las principales fuentes de información se pueden agrupar en las siguientes categorías:

- Fuentes documentales;
- Medios de comunicación (prensa escrita, televisión, radio);
- Organizaciones ejecutoras y contrapartes de intervenciones del UNFPA;
- Socios estratégicos y operativos (alianzas);

- Grupos beneficiarios de intervenciones del UNFPA: estos incluyen beneficiarios tanto directos como indirectos;
- Grupos no beneficiarios: éstos comprenden grupos afectados directamente o indirectamente por las intervenciones más allá de los grupos de beneficiarios meta. Pueden abarcar organizaciones de la sociedad civil, comunidades, grupos de opinión, donantes (agencias de cooperación), organizaciones de sector privado etc. y forman una fuente de información clave para el análisis de resultados no esperados/planeados y para el estudio de percepciones sobre el posicionamiento y el papel desempeñado por el UNFPA en el país.
- Personal de la ONU: personal de la oficina de Bolivia del UNFPA, de la oficina regional y de otras agencias del Sistema de las Naciones Unidas en Bolivia.

En materia de recopilación de datos, la evaluación utilizara un enfoque metodológico múltiple que podrá incluir la revisión y estudio de documentación, realización de entrevistas individuales o grupales, visitas de campo, organización de un grupo focal. El conjunto de métodos apropiados podrá variar según el contexto del país y se definirá su naturaleza precisa durante la fase de diseño de la evaluación.

Se realizará un mapeo de informantes y actores clave a entrevistar por áreas temáticas tomando en cuenta las intervenciones del UNFPA en cada una de estas áreas, tanto intervenciones a nivel nacional como departamental y municipal, y también una revisión documental.

Se diseñará una herramienta metodológica para estructurar el proceso de recolección de datos y su posterior procesamiento: la guía para las entrevistas

Análisis de la información

Con el objetivo de reforzar la validez de los hallazgos se utilizarán técnicas de triangulación. Por un lado se cruzarán de manera sistemática los resultados de cada uno de los métodos de recolección de datos con el propósito de verificar la amplitud y solidez de los hallazgos. En casos en los que aparezcan discrepancias notables se perseguirá la comprensión de las causas de tales divergencias en la medida de lo posible. Si esto no fuera posible o implicara un uso excesivo de recursos, se desestimarán los hallazgos.

Proceso de evaluación

El marco temporal de la evaluación es de seis meses, contando desde el inicio de la fase de preparación hasta la diseminación del informe final de evaluación. El proceso de la evaluación se dividirá en cuatro fases, cada una con varias etapas. El proceso de la evaluación se llevará a cabo de manera independiente, involucrado activamente en el proceso a la Oficina de País y las autoridades públicas y nacionales.

Fase 1: Preparación y diseño

Revisión de documentos: Se llevará a cabo por DOS en colaboración con la Oficina de País e implicará la identificación, recolección y mapeo de documentos y otros datos relevantes. La revisión incluirá un análisis de documentación general sobre la situación de desarrollo humano, documentos de planificación nacionales, estudios, así como un panorama completo del programa del UNFPA durante el período que se examina: 2008-2011. Durante esta etapa también se entrevistará y seleccionará a consultores que formaran parte del equipo.

Mapeo de partes interesadas: Se llevará a cabo por DOS en colaboración con la Oficina de País. Se preparará un mapeo básico de las partes interesadas relevantes para la evaluación en el país. La lista incluirá partes interesadas estatales y de la sociedad civil, y deberá ir más allá de los asociados tradicionales del UNFPA. El ejercicio también indicará la relación entre diferentes grupos de partes interesadas.

Desarrollo de un plan concreto: Se llevará a cabo por DOS en colaboración con la Oficina de País e implicará la discusión y selección del conjunto de métodos adecuado para la recopilación y análisis de datos, selección de visitas de campo y discusión de temas logísticos. También se abordarán temas de gestión relacionados con el resto del proceso de evaluación, incluida la división de tareas entre los miembros del equipo y el calendario.

Informe de diseño: Implicará la elaboración de un informe de orientación que incluye el diseño y el plan final de la evaluación, reconstrucción de la lógica de intervención, antecedentes de la evaluación, preguntas de evaluación, una metodología detallada, fuentes de información, instrumentos y un plan para la recopilación de datos, el diseño del análisis de datos y el formato del informe final.

Fase 2: Visita de campo y recopilación de datos

Visita de campo: El equipo de evaluación llevará a cabo una visita de campo de tres semanas centrada en entender más en profundidad los desafíos de desarrollo para Bolivia y las diferentes perspectivas de las partes interesadas sobre el papel del UNFPA para hacer frente a estos desafíos dentro de su mandato específico. Durante la visita de campo también se llevara a cabo la recopilación de datos y su validación. El equipo visitará diferentes puntos de país adonde se ejecutan las intervenciones y actividades para tener una visión más acabada de la ejecución del programa.

Presentación de resultados preliminares: Para finalizar la visita de campo el equipo se reunirá con el personal de la Oficina de País para presentar resultados preliminares, recibir comentarios y validar el análisis preliminar.

Fase 3: Desarrollo y elaboración del borrador del informe de evaluación

Análisis e informe: Durante esta fase la información recabada será analizada y el equipo de evaluación preparará un borrador de informe de evaluación.

Revisión: El borrador será objeto de un proceso de revisión formal: a) correcciones basadas en hechos y comentarios sobre la interpretación por parte de partes clave (incluida la Oficina de País y el gobierno), b) una revisión técnica por parte de la Oficina de Evaluación y c) una revisión por parte del grupo de referencia. Los evaluadores de DOS junto con los expertos finalizarán el informe de evaluación con base a los comentarios recibidos.

Fase 4: Seguimiento

Respuestas de la gerencia: DOS pedirá a la oficina de País que prepare una respuesta de gestión a las recomendaciones contenidas en el informe de evaluación.

Comunicación y Diseminación: El informe de evaluación será distribuido tanto a las partes interesadas como a personal en la sede del UNFPA. El informe de evaluación estará a disposición de la Junta Ejecutiva al momento de la aprobación de un nuevo Documento del Programa del País.

Además, el informe de evaluación y la respuesta de la gerencia serán publicados en el sitio del UNFPA en internet, y estará disponible para el público. Su disponibilidad será anunciada en el UNFPA y en redes externas.

El equipo de evaluación

El equipo estará constituido por:

- El líder del equipo-evaluador de DOS, cuya responsabilidad general será coordinar la evaluación asegurando su calidad, proporcionar directivas y liderazgo y participar de la misión.
- El especialista en evaluación-evaluador de DOS, cuya responsabilidad será coordinar y redactar el informe final de evaluación así como el informe de diseño, participar de la misión y coordinar el análisis de los hallazgos.
- El asistente de investigación facilitará la revisión inicial de documentos e investigación.
- El especialista en salud sexual y reproductiva e igualdad de género apoyará al equipo en temas de salud reproductiva y materna (incluidas cuestiones de planificación familiar, emergencia obstétrica, y cuidados al recién nacido), igualdad de género (derechos sexuales y reproductivos de mujeres y adolescentes y prevención de la discriminación y violencia contra mujeres en todas sus formas incluyendo la violencia política). El especialista llevará a cabo entrevistas en el campo y estudios de caso según sea necesario, participará plenamente de la misión de campo y será responsable de redactar algunas partes clave del informe de diseño y el informe final de evaluación. Contribuirá a la revisión del informe final según los comentarios que se reciban de la Oficina de País y de las contrapartes. Es especialista estará bajo la supervisión de los evaluadores de DOS.
- El especialista en población y desarrollo apoyará al equipo en temas de población y desarrollo (incluidos censos, gobierno democrático, dinámicas de población, sistemas de erradicación de la pobreza, procesos de reforma legal, desarrollo de capacidades a nivel nacional y local y sistemas nacionales estadísticos). El especialista llevará a cabo entrevistas en el campo y estudios de caso según sea necesario, participará plenamente de la misión de campo y será responsable de redactar algunas partes clave del informe de diseño y el informe final de evaluación. Contribuirá a la revisión del informe final según los comentarios que se reciban de la Oficina de País y de las contrapartes. Es especialista estará bajo la supervisión de los evaluadores de DOS.
- El especialista en sistemas nacionales de monitoreo y evaluación y procesos de planificación nacional apoyará al equipo en temas de procesos de planificación nacional y sistemas de monitoreo y evaluación. El especialista llevará a cabo entrevistas en el campo y estudios de caso según sea necesario, participará plenamente de la misión de campo y será responsable de redactar algunas partes clave del informe de diseño y el informe final de evaluación. Contribuirá a la revisión del informe final según los comentarios que se reciban de la Oficina de País y de las contrapartes. Es especialista estará bajo la supervisión de los evaluadores de DOS.

El equipo de evaluación orientará su trabajo según las normas y estándares de evaluación del Grupo de Evaluación de las Naciones Unidas y la Política de Evaluación del UNFPA (2006). Los miembros del equipo deben adherirse a los lineamientos éticos para evaluadores del Sistema de las Naciones Unidas y el Código de Conducta establecido por el Grupo de Evaluación de las Naciones

Unidas. Los especialistas deberán firmar el Código de Conducta previo al comienzo del ejercicio de evaluación.

Plan de Trabajo

Fase	Actividad	Responsable	Calendario
Preparación	Preparación de términos de referencia.	Evaluadores de DOS	
	Entrevistas y selección de expertos.	Evaluadores de DOS y Oficina de País	Marzo-abril
Diseño	Colecta de documentos, informes, evaluaciones, información financiera; investigación inicial.	Evaluadores de DOS	Marzo-abril
	Análisis de la lógica de las intervenciones del UNFPA en Bolivia, basado en el examen de una serie de documentos. Preparación de un informe de diseño (incluida la matriz de evaluación con los criterios de evaluación, cuestiones de evaluación, métodos de recolección de información y fuentes).	Evaluadores de DOS y Expertos	Mayo
	Insumos de los expertos.	Expertos	27 de mayo
	Insumos de los expertos para la agenda de entrevistas.	Expertos	30 de mayo
	Finalización del Informe de Diseño. Se compartirá el informe con la Oficina de País y el Grupo de Referencia.	Evaluadores de DOS y Expertos	7 de junio
Trabajo de Campo			
	Misión a Bolivia.	Evaluadores de DOS y Expertos	11 al 30 de junio
	Primera Reunión con personal de la Oficina de País.	Evaluadores de DOS y Expertos	13 de junio
	Trabajo en equipo.	Evaluadores de DOS y Expertos	13 al 15 de junio
	Recolección de información, las entrevistas con contrapartes, los viajes a diferentes departamentos de ser necesario, análisis de información.	Evaluadores de DOS y Expertos	15 al 24 de junio
	Trabajo en Equipo – Revisión de hallazgos preliminares/ preparación del debriefing (presentación de hallazgos preliminares de la evaluación).	Evaluadores de DOS y Expertos	28 y 29 de junio
	Presentación de hallazgos preliminares de la evaluación.	Evaluadores de DOS y Expertos, Oficina de País y Grupo de Referencia	30 de junio
	Fin de la misión de recolección de información.		1.º de julio
Redacción del Informe de Evaluación	Insumos de los expertos para el borrador del Informe de Evaluación	Expertos	1.º de agosto
	Borrador del Informe de Evaluación.	Evaluadores de DOS	26 de agosto
	Control de Calidad.	DOS	29 de agosto al 1.º de setiembre
	Borrador de Informe de Evaluación se compartirá con Grupo de Referencia.	Oficina de País y Grupo de Referencia	2 de setiembre
	La Oficina de País y el Grupo de Referencia proveen		13 de setiembre

	comentarios al informe.		
	Informe de Evaluación Final.	Evaluadores de DOS y expertos	23 de setiembre

Productos esperados, remuneración y duración de contrato

Los especialistas bajo el liderazgo de DOS contribuirán a asegurar la calidad de la evaluación, incluyendo la redacción de un informe de diseño e informe final de evaluación en tiempo y forma y demás tareas estipuladas previamente. Los especialistas serán remunerados por la Oficina de País una vez que los productos esperados hayan sido aprobados por DOS. Los informes se escribirán en español. Las entrevistas se realizarán en español o inglés según sea el caso.

Días de trabajo estimados para los especialistas: 45 días para el especialista en salud sexual y reproductiva y género; 35 días para el especialista en población y desarrollo and 13 días para el especialista en sistemas nacionales de monitoreo y evaluación y procesos de planificación nacional distribuidos entre la firma del contrato y el 15 de Octubre de 2011.

<i>Especialista en salud materna, sexual y reproductiva e igualdad de género</i>	Días por persona (estimado)
Preparación y diseño	10
Visita de campo y recopilación de datos	15
Desarrollo y elaboración del borrador del Informe de Evaluación	20
	45

<i>Especialista en población y desarrollo</i>	Días por persona (estimado)
Preparación y diseño	10
Visita de campo y recopilación de datos	15
Desarrollo y elaboración del borrador del Informe de Evaluación	10
	35

<i>Especialista en sistemas nacionales de monitoreo y evaluación y procesos de planificación nacional</i>	Días por persona (estimado)
Preparación y diseño	2
Visita de campo y recopilación de datos	8
Desarrollo y elaboración del borrador del Informe de Evaluación	3
	13

El pago a los especialistas estará basado en la entrega de los productos esperados. Se pagará de la siguiente manera:

Contra entrega de insumos para el informe de diseño	20%
Contra entrega de insumos luego del trabajo de campo para la preparación de la presentación de hallazgos preliminares de la evaluación	30%
Al completar la evaluación	50%

Se abonará un estipendio diario (*Daily Subsistence Allowance* o DSA) por noche durante la misión de campo según estándares del UNFPA. Los gastos de viaje y traslado se pagarán separadamente.

Calificaciones de los especialistas

El especialista experto en salud sexual y reproductiva e igualdad de género tendrá un conocimiento profundo de los temas y desafíos de desarrollo para Bolivia y de las políticas gubernamentales y conocimiento del trabajo del UNFPA en las áreas de: salud reproductiva y salud materna (con inclusión de temas de planificación familiar, recursos humanos en el sector salud, emergencia obstétrica y cuidados del recién nacido y fistula) e igualdad de género, derechos sexuales y reproductivos de mujeres y adolescentes y prevención de toda forma de discriminación y violencia contra las mujeres incluida la violencia política (incluido temas de respuesta de instituciones nacionales y locales a los derechos de las mujeres y adolescentes, políticas y estrategias integradas y efectivas para la violencia basada en género y desarrollo de capacidades a nivel nacional y local en cuestiones de género). El especialista deberá tener una capacidad probada en materia de pensamiento estratégico y políticas públicas y en la evaluación de programas, metodología de evaluación e investigación en áreas sociales relevantes a la evaluación. El especialista será capaz de redactar informes, trabajar en un equipo multidisciplinario y en un ambiente multicultural. Contará con un título avanzado en salud pública, medicina, género, desarrollo o disciplinas relacionadas. Deberá dominar el español y el inglés. Será una ventaja estar familiarizado con el UNFPA o el Sistema de las Naciones Unidas.

El especialista experto en población y desarrollo tendrá un conocimiento profundo de los temas y desafíos de desarrollo para Bolivia y de las políticas gubernamentales y conocimiento del trabajo del UNFPA en las áreas de: población y desarrollo (incluidos censos, gobierno democrático, dinámicas de población, sistemas de erradicación de la pobreza, procesos de reforma legal, desarrollo de capacidades a nivel nacional y local y sistemas nacionales estadísticos). El especialista deberá tener una capacidad probada en materia de pensamiento estratégico y políticas públicas y en la evaluación de programas, metodología de evaluación e investigación en áreas sociales relevantes a la evaluación. El especialista será capaz de redactar informes, trabajar en un equipo multidisciplinario y en un ambiente multicultural. Contará con un título avanzado en economía, ciencias políticas, ciencias sociales, desarrollo o disciplinas relacionadas. Deberá dominar el español y el inglés. Será una ventaja estar familiarizado con el UNFPA o el Sistema de las Naciones Unidas.

El especialista experto en sistemas nacionales de monitoreo y evaluación y procesos de planificación nacional tendrá un conocimiento profundo y de campo en el apoyo a sistemas nacionales de monitoreo y evaluación y procesos de planificación nacional. El especialista deberá tener una capacidad probada en materia de pensamiento estratégico y políticas públicas y en la evaluación de programas, metodología de evaluación e investigación en áreas sociales relevantes a la evaluación. El especialista será capaz de redactar informes, trabajar en un equipo multidisciplinario y en un ambiente multicultural. Contará con un título avanzado en economía, ciencias políticas, ciencias sociales, desarrollo o disciplinas relacionadas. Deberá dominar el español y el inglés. Será una ventaja estar familiarizado con el UNFPA o el Sistema de las Naciones Unidas.

Todos los especialistas deben tener conocimientos sobre temas de igualdad de género, prácticas tradicionales que causan daño como temas de violencia de género.

Anexo 2: Documentos consultados

CELADE. “América Latina y Caribe: Estimaciones y Proyecciones de Población, 1950-2050”. Boletín Demográfico N.º 73. Santiago de Chile. Enero de 2004.

Centro de Desarrollo CAUSANANCHISPAJ. “La construcción de una vida digna desde la cosmovisión de los Ayllus Quechuas en Potosí”. Potosí. 2010,

Centro de Desarrollo CAUSANANCHISPAJ. “Resumen Ejecutivo del Acuerdo de Alianza 2008-2011”. 2011.

CEPAL, 2009. Panorama Social de América Latina.

CEPAL. “Estudio Económico de América Latina y el Caribe, 2009-2010”. Santiago de Chile. 2010.

CEPAL. Anuario Estadístico de América Latina y el Caribe, 2010. Santiago, Chile, 2010.

CIDOB, CNAMIB Y CNMCIQB-BS. “*Bolivia. Mujer Indígena: Salud y Derechos. Diagnóstico Participativo con CIDOB, CINAMIB Y CNMCIQB-BS*”. 2008.

Consortio Boliviano de Juventudes (CONBOJU). Casa de la Juventud. Carpeta de documentos. 2011.

Dunkerley, James. “Rebelión en las venas: La lucha política en Bolivia 1952-1982”. 2007.

Embajada de Suecia. “Strengthening and Institutionalizing the Mainstreaming Model of Adolescent Attention” (PROADOL). Memo. Agosto de 2010.

Estado Plurinacional de Bolivia. “Nueva Constitución Política del Estado”. La Paz. Octubre de 2008.

Estado Plurinacional de Bolivia. “Ley 018 del Órgano Electoral”. La Paz. Junio de 2010.

Estado Plurinacional de Bolivia. “Ley 025 del Órgano Judicial”. La Paz. Junio de 2010.

Estado Plurinacional de Bolivia. “Ley 026 de Régimen Electoral”. La Paz. Junio de 2010.

Estado Plurinacional de Bolivia. “Ley 027 del Tribunal Constitucional”. La Paz. Julio de 2010.

Estado Plurinacional de Bolivia. “Ley 031 Marco de Autonomías y Descentralización”. La Paz. Julio de 2010.

Estado Plurinacional de Bolivia. “Ley 045 Contra el Racismo y toda forma de Discriminación”. La Paz. Octubre de 2010.

Estado Plurinacional de Bolivia. “Ley 073 de Deslinde Jurisdiccional”. La Paz. Diciembre de 2010.

Estado Plurinacional de Bolivia. “Ley de Educación Avelino Siñani- Elizardo Pérez”. La Paz. Diciembre de 2010.

Estado Plurinacional de Bolivia. “Ley 3760 ratificando la Declaración de los Derechos de los Pueblos Indígenas”. La Paz. 2007.

FMI. “Informe de País del Fondo Monetario Internacional” (IMF Executive Board Concludes 2009 Article IV Consultation with Bolivia) de 21 de enero de 2010.

FNUAP. “Documento sobre el Programa de Bolivia, 2008-2012”. 2007

Galindo, Mario. “El progreso invisible. El Seguro Universal Materno Infantil”. La Paz. 2010.

Grupo de Socios para el Desarrollo de Bolivia (GRUS). “Grupo de indicadores y sistemas de monitoreo”. Presentación en PowerPoint. Octubre de 2010.

INE. “Bolivia: Niveles, tendencias y diferenciales de la mortalidad infantil”. La Paz. Octubre de 2003.

INE. “Bolivia: Niveles, tendencias y diferenciales de fecundidad”. La Paz. Noviembre de 2003.

INE. “Encuesta Nacional de Demografía y Salud 2003”. La Paz. Noviembre de 2004.

INE. “Encuesta Nacional de Demografía y Salud 2008”. La Paz. Agosto de 2008.

Ministerio de Educación. “Plan Estratégico Institucional de Educación (2010-2014)”. La Paz. 2009.

Ministerio de Justicia. “Plan Nacional para la Igualdad de Oportunidades ‘Mujeres construyendo la nueva Bolivia para vivir bien’ 2009-2020”. La Paz. 2008.

Ministerio de Justicia. Viceministerio de Igualdad de Oportunidades. “Plan Nacional de Acción de los Derechos Humanos para Vivir Bien 2009-2013”. La Paz. Diciembre de 2008.

Ministerio de Justicia. Viceministerio de Justicia Indígena Originario Campesina. “Solución de conflictos. Módulo”. 2010.

Ministerio de Salud-UNFPA. “Maternidad segura ante situaciones de emergencia o desastre”. La Paz.

Ministerio de Salud-UNFPA. “Infecciones de Transmisión Sexual, VIH y sida frente a situaciones de emergencia o desastre”. La Paz.

Ministerio de Salud y Deportes (2010): “Informe nacional sobre los progresos realizados en la aplicación del UNGASS en Bolivia”. La Paz. 2010.

Ministerio de Salud. “Informe Final. Estudio de embarazo adolescente con énfasis en menores de 15 Años, en cuatro hospitales maternoinfantiles de La Paz, El Alto, Cochabamba y Santa Cruz”. Serie: Documentos de Investigación. Publicación 9. La Paz, 2011.

Ministerio de Salud. “Plan estratégico nacional de salud sexual y reproductiva 2009-2015”. Serie: Documentos técnicos y normativos. Publicación 140. La Paz, 2009.

Ministerio de Salud. “Plan nacional de prevención, control y seguimiento del cáncer de cuello uterino 2009-2015”. La Paz. 2008.

Ministerio de Salud. “Plan nacional de salud integral para el niño y la niña menores de 5 años 2005-2008”. La Paz, 2004.

Ministerio de Salud. “Plan nacional para la salud integral de la adolescencia y juventud 2009-2013”. Serie: Documentos técnico-normativos. Publicación 175. La Paz 2010

Ministerio de Salud. “Salud familiar comunitaria intercultural - SAFCI 2008”. La Paz. 2008

Ministerio de Salud. “Plan nacional de maternidad y nacimiento seguro 2009 -2015”. La Paz. 2008.

Naciones Unidas. “Evaluación común de país 2006”. La Paz. Noviembre de 2006.

Naciones Unidas. “Marco de asistencia de las Naciones Unidas para el desarrollo 2008 2012” (UNDAF / MANUD). Febrero de 2007.

Naciones Unidas. “Metas de desarrollo de la Cumbre del Milenio: Progreso en Bolivia 2001”.

PNUD. “Evaluación de los resultados de desarrollo: Evaluación de la contribución del PNUD en El Salvador”. Nueva York. 2011.

PNUD. “Índice de Desarrollo Humano en los municipios de Bolivia”. Informe Nacional de Desarrollo Humano 2004. La Paz. 2005

PNUD. “Informe nacional sobre desarrollo humano 2009: El desafío urgente: Actuar ante la asimetría departamental”. Documento de Trabajo 4/2008. La Paz. 2008.

PNUD. “Informe nacional sobre desarrollo humano del PNUD en Bolivia 2010”. La Paz, 2011.

PNUD. “Los cambios detrás del cambio”. Informe Nacional sobre Desarrollo Humano en Bolivia. La Paz. Noviembre de 2010.

PNUD. “Treinta años de cambio social”. Informe Nacional sobre Desarrollo Humano en Bolivia. La Paz. Noviembre de 2010.

PNUD-UDAPE. “Desarrollo humano en el departamento de Beni”. 2010.

PNUD-UDAPE. “Desarrollo humano en el departamento de Chuquisaca”. 2010.

PNUD-UDAPE. “Desarrollo humano en el departamento de Cochabamba”. 2010.

PNUD-UDAPE. “Desarrollo humano en el departamento de La Paz”. 2010.

PNUD-UDAPE. “Desarrollo humano en el departamento de Pando”. 2010.

PNUD-UDAPE. “Desarrollo humano en el departamento de Potosí”. 2010.

PNUD-UDAPE. “Desarrollo humano en el departamento de Santa Cruz”. 2010.

PNUD-UDAPE. “Desarrollo humano en el departamento de Tarija”. 2010.

PNUD-UDAPE. “Desarrollo humano en el departamento de Oruro”. 2010.

Red Obstétrica Neonatal Sucre. “Revista Informativa de la Red Obstétrica y Neonatal. N.º 2”. 2010.

República de Bolivia. “Ley N.º 1100 ratificando la CEDAW”. La Paz. 1989.

República de Bolivia. “Ley 1674 contra la violencia en la familia y doméstica”. La Paz. 1995.

República de Bolivia. “Ley 2033 de protección a las víctimas de delitos contra la libertad sexual”. La Paz. 1999.

República de Bolivia. “Ley de Municipalidades establece la obligación de los Gobiernos Municipales de consolidar Servicios Legales Integrales Municipales”. La Paz. 1999.

RILCV. “Red institucional de lucha contra la violencia del municipio de Tomina”. Tomina. 2011.

Salinas, S. y D. Castro. “Análisis de cambios en la equidad de género en el período 2004-2008”. Informe de consultoría. Viceministerio de Igualdad de Oportunidades, Embajada del Reino de los Países Bajos. La Paz, 2009.

Salinas, S. y D. Castro. “Diagnóstico del estado actual de la salud y los derechos sexuales y reproductivos en Bolivia”. Informe de consultoría para la Embajada de Suecia. La Paz, 2011.

Sanhuja, José Antonio. “Entre los Objetivos de Desarrollo del Milenio y la cooperación sur-sur: Actores y políticas de la ayuda al desarrollo en América Latina y el Caribe”. Pensamiento Iberoamericano N.º 8. Abril de 2011.

SEDES Potosí. “Carpeta de materiales del IEC”. Potosí. 2010

SEDES Potosí. “Presentación Power Point”. 2011.

SEDES Potosí. “Resumen de actividades del UNFPA 2010”. 2010.

UDAPE-PNUD. “Estado de situación de los derechos sociales de la población boliviana”. Boletines de Desarrollo Humano en Bolivia 2010. La Paz. 2010.

UDAPE. “Indicadores seleccionados para el seguimiento del logro de los Objetivos de Desarrollo del Milenio (ODM)”. La Paz. Abril de 2006.

UDAPE. “Los Objetivos de Desarrollo del Milenio asociados al desarrollo humano. Tercer informe de progreso”. La Paz, 2005.

UDAPE. “Los Objetivos de Desarrollo del Milenio en Bolivia. Quinto informe de progreso”. La Paz, 2008.

UDAPE. “Los Objetivos de Desarrollo del Milenio en Bolivia. Sexto informe de progreso”. La Paz, 2010.

UDAPE-PNUD. “Estado de situación de los derechos sociales de la población boliviana”. Boletines de Desarrollo Humano en Bolivia 2010. La Paz. 2010.

PNUD. “MDG MONITOR: Bolivia: Estado de los ODM-2011”. <http://www.mdgmonitor.org/>

UNFPA-Oficina Jurídica de la Mujer. “Eliminación de la discriminación contra la mujer. Observaciones y recomendaciones de los Comités de la CEDAW-ONU, DESC-ONU y el CIDH-OEA”. La Paz, 2008.

UNFPA-Marie Stopes International Bolivia. “Diagnóstico de la violencia sexual en siete municipios de Bolivia”.

UNFPA. “Country Office Annual Report Bolivia. Submission in the i-Track Remote Data Entry Facility (RDEF)”. 2008.

UNFPA. “Country Office Annual Report Bolivia. Submission in the i-Track Remote Data Entry Facility (RDEF)”. 2009 – 2010.

UNFPA. “Country Programme Document for Bolivia, 2008-2012”. 2007.

UNFPA. “Encuesta nacional de la adolescencia y juventud, 2008. Informe general de resultados”. La Paz, 2009.

UNFPA. “Evaluación de medio término del proyecto ‘Institución de la formación de enfermeras obstétricas en el sistema universitario de Bolivia 2006-2008’”. La Paz, Noviembre de 2008.

UNFPA. “Evaluación de medio término. Programa de País 2003-2007”. La Paz, Setiembre 2006.

UNFPA. “Plan de Acción del Programa del País entre el gobierno de Bolivia y el Fondo de Población de las Naciones Unidas 2008-2012 (PAPP)”. Junio de 2008.

UNFPA. “Field Monitoring Visit Reports (2011) y CPAP Planning and Tracking Tool reports”. 2011.

UNFPA. “Informe final. Evaluación de medio término de la implementación de la campaña de promoción de la salud materna desde una perspectiva intercultural y de derechos”. Eje 3 del Fondo de Cooperación AECID-UNFPA. Santiago de Chile. Noviembre de 2010.

UNFPA. “Plan anual de trabajo CARE-BOL4R31A (Proyecto RHCS)”. 2010.

UNFPA. “Plan anual de trabajo ‘Católicas por el Derecho a Decidir’”. 2008 – 2009 – 2010

UNFPA. “Plan anual de trabajo CDC CAUSANANCHISPAJ-BOL4R13A”. 2008

UNFPA. “Plan anual de trabajo CONBOJUV”. 2010.

UNFPA. “Plan anual de trabajo CONBOJUV-RLA6R51A”. 2010.

UNFPA. “Plan anual de trabajo Eje1-RLA6R51A”. 2009 – 2010.

UNFPA. “Plan anual de trabajo Eje 2”. 2009 – 2010.

UNFPA. “Plan anual de trabajo FCI-BOL4R31A (Proyecto RHCS)”. 2010.

UNFPA. “Plan anual de trabajo Fundación Cuerpo de Cristo. 2010”.

UNFPA. “Plan anual de trabajo Instituto Nacional de Estadística”. 2008 – 2009 – 2010.

UNFPA. “Plan anual de trabajo Mesa de Trabajo Nacional”. 2009 – 2010.

UNFPA. “Plan anual de trabajo Ministerio de Educación”. 2009 – 2010.

UNFPA. “Plan anual de trabajo Ministerio de Justicia-BOL4P22A”. 2010.

UNFPA. “Plan anual de trabajo Ministerio de Justicia-BOL4P44A”. 2010.

UNFPA. “Plan anual de trabajo Ministerio de Justicia-RLA6R51A”. 2009 – 2010.

UNFPA. “Plan anual de trabajo Ministerio de Salud-BOL3R202”. 2008.

UNFPA. “Plan anual de trabajo Ministerio de Salud-BOL4R11A”. 2009 – 2010.

UNFPA. “Plan anual de trabajo Ministerio de Salud-BOL4R31A (Proyecto RHCS)”. 2010.

UNFPA. “Plan anual de trabajo Ministerio de Salud-RLA6R51A”. 2010.

UNFPA. “Plan anual de trabajo Ministerio Público-BOL4R31A (Proyecto RHCS)”. 2010.

UNFPA. “Plan anual de trabajo Policía Nacional-RLA6R51A”. 2009.

UNFPA. “Plan anual de trabajo Prefectura de Beni”. 2008 – 2009 – 2010.

UNFPA. “Plan anual de trabajo Prefectura de Beni-BOL4R12A”. 2008.

UNFPA. “Plan anual de trabajo Prefectura de Chuquisaca”. 2009.

UNFPA. “Plan anual de trabajo Prefectura de Chuquisaca-BOL4R11A”. 2010.

UNFPA. “Plan anual de trabajo Prefectura de Chuquisaca-BOL4R14A”. 2010.

UNFPA. “Plan anual de trabajo Prefectura de Chuquisaca-BOL4R23A (Ventana ISAN)”. 2010.

UNFPA. “Plan anual de trabajo Prefectura de Chuquisaca-BOL4R31A (Proyecto RHCS)”. 2010.

UNFPA. “Plan anual de trabajo Prefectura de Chuquisaca-RLA6R51A”. 2010.

UNFPA. “Plan anual de trabajo Prefectura de Cochabamba”. 2008.

UNFPA. “Plan anual de trabajo Prefectura de Potosí”. 2008 – 2009 – 2010.

UNFPA. “Plan anual de trabajo Prefectura de Potosí-BOL4R11A”. 2010.

UNFPA. “Plan anual de trabajo Prefectura de Potosí-BOL4R14A”. 2010.

UNFPA. “Plan anual de trabajo Prefectura de Potosí-BOL4R31A (Proyecto RHCS)”. 2010.

UNFPA. “Plan anual de trabajo Prefectura de Potosí-RLA6R51A”. 2010.

UNFPA. “Plan anual de trabajo Proyecto de Seguridad Humana para Adolescentes”. 2009 – 2010.

UNFPA. “Plan anual de trabajo Proyecto Jóvenes y Adolescentes”. 2009.

UNFPA. “Plan anual de trabajo Proyecto RHCS-BOL4R31A”. 2010.

UNFPA. “Plan anual de trabajo UNFPA Obstetricas-BOL4R21A”. 2009 – 2010.

UNFPA. “Plan anual de trabajo UNFPA VIH sida-BOL4R41A”. 2009 – 2010.

UNFPA. “Plan anual de trabajo Universidad Juan Misael Saracho”. 2010.

UNFPA. “Plan anual de trabajo Universidad San Francisco Xavier”. 2010.

UNFPA. “Plan anual de trabajo Universidad San Francisco Xavier-BOL4R31A”. 2010.

UNFPA. “Plan de seguimiento y evaluación del Plan de Acción del Programa del País 2008-2012”. La Paz.

UNFPA. “Plan Estratégico para el Período 2008-2011: Aceleración de los Progresos e Identificación Nacional sobre el Programa de Acción de la CIPD”. Informe de la Directora Ejecutiva. Nueva York, 2007.

UNFPA. “Program Management System Implementation Project. Business Practices / PSRD Branch”. Diciembre de 2010.

UNFPA. “Programa de País 2003-2007. Estudio de línea de base”. Setiembre de 2003.

UNFPA. “Programa de País 2003-2007. Estudio de línea final”. Junio de 2008.

UNFPA. “Programa del País 2008-2012. Plan de Acción del Programa del País”.

UNFPA. “Reporte estándar de progreso: Género”. 2008 – 2009 – 2010.

UNFPA. “Reporte estándar de progreso: Población y desarrollo”. 2008 – 2009 – 2010.

UNFPA. “Reporte estándar de progreso: Salud sexual y reproductiva y derechos”. 2008 – 2009 – 2010.

UNFPA. “Reporte estándar de progreso: Salud sexual y reproductiva y derechos, y educación para la sexualidad”. 2010.

UNFPA. “Resultados del PAPP y marco de recursos”. La Paz, 2010.

UNFPA. “Revisión de Medio Término del Programa de Cooperación del UNFPA en Bolivia”. La Paz. 2010.

UNFPA. “Strategic Plan, 2008-2011: Accelerating Progress and National Ownership of the ICPD Programme of Action. Report of the Executive Director”. Nueva York. 2007

UNFPA. “Bolivia: Población, territorio y medio ambiente. Análisis de situación de la población”. La Paz, 2007.

UNFPA. “Country programme document for Bolivia”. Nueva York. Julio de 2007.

UNFPA-América Latina y el Caribe. “Presentación de la herramienta de monitoreo del plan anual de trabajo y el formulario FACE 2011. Abril de 2011.

UNFPA-FCI. La salud sexual y reproductiva de las poblaciones indígenas de Bolivia. Tierras Bajas, Valles y Altiplano. La Paz, 2008.

UNFPA-Gobierno de Bolivia. Plan de Acción del Programa del País entre el gobierno de Bolivia y el Fondo de Población de las Naciones Unidas. 2008-2012. La Paz. Junio de 2008.

UNFPA. “Nuevo contexto: Bolivia en el proceso de cambio”. Presentación Power Point de Celia Taborga. La Paz. Junio de 2011.

UNFPA. “Componente de igualdad ente los géneros, educación e interculturalidad”. Presentación Power Point de Mónica Yaksic. La Paz. Junio de 2011.

UNFPA. “Componente de salud sexual y reproductiva y derechos”. Presentación Power Point de Alberto Castro, Lilian Calderón, Miriam López, Diddie Schaaf y Sandra Visbal. La Paz. Junio de 2011.

UNFPA. “Componente de población y desarrollo”. Presentación Power Point de Antonio Gómez. La Paz. Junio de 2011.

UNFPA. “Oficina de Proyectos Chuquisaca-Potosí. 2008-2010”. Presentación Power Point de Rolando Encinas. La Paz. Junio de 2011.

UNFPA-CERF. “Proyecto de emergencia: Inundación”. 2008 – 2009 – 2010 – 2011.

UNFPA-CERF. “Proyecto de emergencia: Sequía 2010-2011”. Nueva York. 2010.

UNFPA-Humanitarian Response Branch. “Assistance and Security for Displaced Women due to Landslides in the City of La Paz”. Emergency Funds. Nueva York. 2011.

UNICEF. Hacia un sistema de monitoreo en un esquema corporativo. Presentación PowerPoint. La Paz. Febrero de 2011.

United Nations. General Assembly Resolution of the International Conference on Population and Development. A/C.2/L.67. Diciembre de 1994.

United Nations. International Conference on Population and Development (ICPD) Programme of Action. Report of the ICPD. A/CONF.171/13. Octubre de 1994.

United Nations. Millenium Development Goals Report. 2010

USMEA-SEDES Potosí. “Programa del Adolescente. Atención Integral a la Salud de las(os) Adolescentes”. Presentaciones Power Point 2). Potosí. 2011.

Viceministerio de Igualdad de Oportunidades. “Normas, Protocolos y Procedimientos para la atención integral de la violencia sexual”. La Paz. 2010.

Anexo 3: Personas entrevistadas

UNFPA

Nombre	Cargo	Institución
Alberto Castro	Responsable de Salud Sexual y Reproductiva y Derechos	UNFPA
Alejandra Alzerreca	Técnica en Educación	
Antonio Gómez	Responsable de Población y Desarrollo	
Bernardo Ponce	Asesor en Comunicación y Abogacía	
Celia Taborga	Representante Auxiliar	
Claudia Vélez	Consultora en Contención Psicoafectiva	
Dirkje Schaaf	Asesora en VIH-Sida	
Jaime Nadal	Representante	
Lilian Calderón	Asesora en Salud Materna	
Marcelo Jitton	Consultor en Emergencias y Respuesta Humanitaria	
Miriam López	Asesora en Adolescentes	
Mirtha Taboada	Consultora de Salud Sexual y Reproductiva y Derechos	
Mónica Yaksic	Responsable Nacional de Género, Educación e Interculturalidad	
Rolando Encinas	Responsable de Chuquisaca y Potosí	
Rolando Pardo	Asistente de Programa	
Sandra Visbal	Analista de Programa	
Tania Álvarez	Consultora de Género	
William Michel	Técnico en Interculturalidad	

GOBIERNO CENTRAL

Nombre	Cargo	Institución
Alberto Camaqui	Viceministro	Ministerio de Medicina Tradicional e Interculturalidad
Ana Clavijo	Consultora	Ministerio de Justicia Viceministerio de Igualdad de Oportunidades (VIO)
Carlos Oyola	Director del Censo de Población y Vivienda 2011	INE
Cecilia Delgadillo	Responsable de Adolescentes	Ministerio de Salud
Cesar Montes	Profesional	Ministerio Planificación del Desarrollo
Elizabeth Salguero	Ministra	Ministerio de Culturas
Federico Escobar	Economista I	UDAPE
Flavio Rivas	Viceministro	Ministerio de Planificación del Desarrollo
Freddy Zabala	Profesional	Ministerio Planificación del Desarrollo
Irma Campos	Ex Directora de Género	Ministerio de Justicia Viceministerio de Igualdad de Oportunidades (VIO)
Isabel Ortega	Viceministra	Ministerio de Justicia Viceministerio de Justicia Indígena

		Campesina Originaria
María Félix	Directora Ejecutiva	UDAPE
María Rasguido	Directora General de Medicina Tradicional	Ministerio de Medicina Tradicional e Interculturalidad
Mirna Mariscal	Subdirectora de Política Macroeconómica	UDAPE
Myragliha Giles	Directora General de Gestión de Financiamiento Externo	Viceministerio de Inversión Pública y Financiamiento Externo (VIPFE)
Nelvi Ochoa	Médica Residente SAFCI	Ministerio de Salud y Deportes - Medica Residente en Capitanía Alto Parapetí
Nila Heredia	Ministra	Ministerio de Salud y Deportes
Odalís Padilla	Directora de Servicios Administrativos	INE
Omar Flores	Profesional técnico, Responsable de Salud Sexual y Reproductiva	Ministerio de Salud
Roland Pardo	Subdirector de Política Social	UDAPE
Rubén Pinto	Responsable de Juventudes	Ministerio de Justicia Viceministerio de Igualdad de Oportunidades (VIO)
Viviana Caro	Ministra	Ministerio de Planificación del Desarrollo
Viviana Rivas	Encargada del Sistema de las Naciones Unidas	Viceministerio de Inversión Pública y Financiamiento Externo (VIPFE)
Vladimir Camacho	Jefe de Unidad de Servicios de Salud y Calidad	Ministerio de Salud

GOBIERNOS DEPARTAMENTALES

Nombre	Cargo	Institución
Ada Michoga, doctora	Medica	SEDES-Chuquisaca
Ángel Ballejos	Director Unidad de Género	Gobierno autónomo de Chuquisaca
Carlos Dávila	Responsable del Área Mujer y SSR	SEDES-Potosí
Elba Estrada	Jefa de Enfermeras	SEDES-Chuquisaca
Enrique Leño	Jefe de la Unidad de Planificación	SEDES-Chuquisaca
Epifanía Paca	Técnica de Unidad de Género	Gobierno autónomo de Chuquisaca
Fabiola Leño	Técnica del Área Atención Integral de la Mujer	SEDES-Chuquisaca
Henry Rendón	Odontólogo	Gabinete interdisciplinario, Dirección Departamental de Educación-Gobierno autónomo de Chuquisaca
Jaime Quinteros	Responsable de Planificación	SEDES-La Paz
Janet Arauco	Odontóloga	Gabinete interdisciplinario, Dirección Departamental de Educación-Gobierno autónomo de Chuquisaca
Jenny Soto	Responsable del Área Social de la Unidad de Género	Gobierno autónomo de Chuquisaca
Jimena Céspedes	Responsable de Farmacia	SEDES-Potosí
José Alfredo Nina	Médico Centro	SEDES-Potosí
Jovanna Ordoñez	Jefe de la Unidad de Epidemiología	SEDES-Chuquisaca
Juana Pérez	Directora de la Secretaría de Desarrollo Social	Gobierno autónomo de Chuquisaca
Julia Velásquez	Responsable de IEC y Promoción de Salud	SEDES-Potosí
Laura Morales	Administradora de Unidad de Género	Gobierno autónomo de Chuquisaca

Lined Terrazas, médico	Medica de Planta	SEDES-Chuquisaca
Lissy Ávila	Responsable del Área Mujer	UDG Potosí
Manuel Canaviri	Responsable del Programa Adolescente	SEDES-Potosí
María Elena Pairo	Médica	Gabinete interdisciplinario, Dirección Departamental de Educación-Gobierno autónomo de Chuquisaca
Mario Mamani	Responsable del Área Medicina Tradicional	SEDES-Chuquisaca
Patricia Barrera	Técnica del Área de la Mujer	SEDES-Chuquisaca
Ricardo Llanos	Planificador	SEDES-Potosí
Roberto Pozo	Secretario de Planificación	Gobierno autónomo de Chuquisaca
Sandra Orellana	Responsable de Buen Trato y Género	SEDES-Potosí
Sonia Céspedes	Técnica de Laboratorio	SEDES-Chuquisaca
Sonia Córdova	Enfermera de Planta	SEDES-Chuquisaca
Sonia Serrudo	Secretaria Unidad de Género	Gobierno autónomo de Chuquisaca
Víctor Hugo Tito, director	Director	SEDES-Chuquisaca
Virginia Azurduy	Responsable del Área Salud Comunitaria-Adolescentes	SEDES-Chuquisaca
Zulma Lucas	Responsable del Área Atención Integral de la Mujer	SEDES-Chuquisaca

ORGANISMOS INTERNACIONALES Y AGENCIAS BILATERALES

Nombre	Cargo	Institución
Anke van Dam	Primera Secretaria Experta en Educación y Emancipación	Embajada del Reino de los Países Bajos
Carlos Gutiérrez	Especialista en Monitoreo y Evaluación	UNICEF
Christian Darras	Representante	OPS-OMS
Elena Apilánz Piniella	Unidad de Género	Embajada de España / AECID
Gary Montaña	Asesor en Economía	Embajada del Reino de los Países Bajos
Isabel Arauco	Asesora Coordinación	PNUD
Ivana Calle	Oficial Especialista en Género	UNICEF
Jacob Tamm	Primer Secretario	Embajada de Suecia
Julio Loayza	Economista de País	Banco Mundial
Ludwig Guendel	Representante Adjunto	UNICEF
Oscar Agramont	Oficial de Gestión y Monitoreo	PNUD
Ramiro Claire	Director	Marie Stopes International Bolivia
Renata Ehmer	Coordinadora para Perú y Bolivia	ONUSIDA
Rosario Quiroga	Oficial de Salud	UNICEF
Yoriko Yasukawa	Coordinadora Residente	PNUD

ORGANISMOS DE LA SOCIEDAD CIVIL

Nombre	Cargo	Institución
Alan Cristhian Jurado	Miembro, YAP	ESTASJOVEN.COM
Alejandro Flores	Responsable de Medio Ambiente y Concejos Municipales	Consortio Boliviano de Juventudes (CONBOJUV)
Alicia Arancibia	Responsable de Comunicación y Políticas Públicas	Consortio Boliviano de Juventudes (CONBOJUV)
Alicia Mamani	Secretaria General	Concejo Municipal de la Juventud Tomina
Andrea Segovia Diego Almanza	Adolescentes usuarios de distintos géneros	USMEA, Centro de Atención al Adolescente, Potosí

Edwin Flores Graciela Bravo Héctor Corrales Lizet Ortega Maura Flores Rosa Isela González		
Bryan Aranda	Concejel	Concejo Municipal de la Juventud Sucre
Carlos Rodrigo Cabrera	Miembro, EstasJoven	ESTASJOVEN.COM
Carmen Bravo	AMUPEI	Red Interinstitucional contra la Violencia en Razón de Género y Generacional
Cecilia Terrazas	Responsable de Incidencia	Católicas por el Derecho a Decidir
Clara Rodas	Responsable de Salud, Prevención del Embarazo en Adolescentes	Consorcio Boliviano de Juventudes (CONBOJUV)
Crisólogo Alemán	Director	Causananchispaj (ONG)
Cristina Barreto	Ex Secretaria de Organización	Confederación Sindical de Mujeres Indígenas Campesinas Originarias “Bartolina Sisa”
Delia Arancibia	Asociación de Mujeres Líderes “Más que Vencedoras”.	Red Interinstitucional contra la Violencia en Razón de Género y Generacional
Diego Alarcón	Miembro, EstasJoven	ESTASJOVEN.COM
Edgar Salazar	Asamblea Permanente de Derechos Humanos	Red Interinstitucional contra la Violencia en Razón de Género y Generacional
Epifanía Paca	Técnica de UDG	Red Institucional de Lucha contra la Violencia de Tomina
Fernando Mamani	Concejel	Concejo Municipal de la Juventud Sucre
Gabriela Mamani	Vicepresidenta	Concejo Municipal de la Juventud Sucre
Gustavo León	Concejel	Concejo Municipal de la Juventud Sucre
Hugo Duran	Vicepresidente	Concejo Municipal de la Juventud Tomina
Jacinta Luchí	Secretaria de Género	Capitanía Alto Parapetí, Asamblea del Pueblo Guaraní (APG)
Janeth Martínez Aguilar	Trabajadora Social de SLIM	Red Institucional de Lucha contra la Violencia de Tomina
Jenny Soto	Gobierno autónomo departamental, Área de Género	Red Interinstitucional contra la Violencia en Razón de Género y Generacional
José Rocha	Coordinador de Programas	Consorcio Boliviano de Juventudes (CONBOJUV)
Juan Javier Vásquez	Miembro, CAJPEAS	ESTASJOVEN.COM
Judith Rivero	Vicepresidenta	Confederación Nacional de Mujeres Indígenas de Bolivia CNAMIB
Julia Péres	ONG Allin Kawsay Tukuypaj	Red Interinstitucional contra la Violencia en Razón de Género y Generacional
Julieta Pérez Echalar	AMUPEI Fundación	Red Interinstitucional contra la Violencia en Razón de Género y Generacional
Justa Cabrera	Presidenta	Confederación Nacional de Mujeres Indígenas de Bolivia CNAMIB
Katía Durán	Gobierno municipal, Responsable de	Red Interinstitucional contra la

	Género	Violencia en Razón de Género y Generacional
Leonilda Zurita	Ex Secretaria Ejecutiva	Confederación Sindical de Mujeres Indígenas Campesinas Originarias “Bartolina Sisa”
Lidia Zardán	Presidenta	Concejo Municipal de la Juventud Tomina
Luis Alemán Vargas	Investigador	Causananchispaj (ONG)
Luis Daniel Romero	Responsable Defensoría y SLIM	Red Institucional de Lucha contra la Violencia de Tomina
Luisa Villca	Sayari Warmi	Red Interinstitucional contra la Violencia en Razón de Género y Generacional
Marco Villafuerta	Concejal	Concejo Municipal de la Juventud Sucre
María Ester Padilla	Centro Juana Azurduy	Red Interinstitucional contra la Violencia en Razón de Género y Generacional
María Isabel Méndez	Sayari Warmi	Red Interinstitucional contra la Violencia en Razón de Género y Generacional
María Vanos Sánchez	JEBUF	Red Interinstitucional contra la Violencia en Razón de Género y Generacional
Mary Terrazas	Secretaria de Comunicación	Confederación Nacional de Mujeres Indígenas de Bolivia CNAMIB
Ninoska Uribe	Aldeas Infantiles S.O.S	Red Interinstitucional contra la Violencia en Razón de Género y Generacional
Paola Fonseca	Responsable de Salud	Consortio Boliviano de Juventudes (CONBOJUV)
Paolo Bustillos	Responsable de Exigibilidad	Católicas por el Derecho a Decidir
Petrona Liendo	Presidenta de Red. Secretaria Concejal	Red Institucional de Lucha contra la Violencia de Tomina
Porfiria Viri	Secretaria de Educación y Salud	Confederación Nacional de Mujeres Indígenas de Bolivia CNAMIB
Raúl Ríos	Responsable Administrativo	Consortio Boliviano de Juventudes (CONBOJUV)
Rocío Mamani	Presidenta	Concejo Municipal de la Juventud Sucre
Roxana Bonifaz	Auxiliar Contable	Consortio Boliviano de Juventudes (CONBOJUV)
Roxana Mirabal	Psicóloga de SLIM	Red Institucional de Lucha contra la Violencia de Tomina
Seferina Flores	Ex Secretaria de Hacienda	Confederación Sindical de Mujeres Indígenas Campesinas Originarias “Bartolina Sisa”
Seferino Uzeda	Secretario Salud	Capitanía Alto Parapetí, Asamblea del Pueblo Guaraní (APG)
Simona Torrez	Vocal de Red	Red Institucional de Lucha contra la Violencia de Tomina
Susana Rivas (Teniente Coronel)	Directora interna de la Unidad de Protección a la Familia	Red Interinstitucional contra la Violencia en Razón de Género y Generacional
Teresa Lanza	Directora	Católicas por el Derecho a Decidir
Ximena Córdova	Gobierno autónomo departamental, Área de Género	Red Interinstitucional contra la Violencia en Razón de Género y Generacional

Yolanda Vargas, doctora	Responsable de Salud	Causananchispaj (ONG)
-------------------------	----------------------	-----------------------

OTROS

Nombre	Cargo	Institución
Alejandro Ayaviri	Responsable de Seguros Públicos SEDES	Comité Departamental de Vigilancia Epidemiológica de la Mortalidad Materna y Neonatal (Chuquisaca)
Alexia Escobar	Coordinadora Nacional	Family Concern International Bolivia
Armando Patiño	Coordinador de Hospitales, Red de Salud 1 de Sucre	Comité Departamental de Vigilancia Epidemiológica de la Mortalidad Materna y Neonatal (Chuquisaca)
Bertha Pooley	Directorio	Mesa por una Maternidad y Nacimiento Seguros
Davor Villegas	Seguro Social Universitario	Comité Departamental de Vigilancia Epidemiológica de la Mortalidad Materna y Neonatal (Chuquisaca)
Edgar Yucra	Responsable de Gestión de la Calidad y Acreditación en Hospitales	Comité Departamental de Vigilancia Epidemiológica de la Mortalidad Materna y Neonatal (Chuquisaca)
Elena Lescano	Directora del Hospital de San Pedro Clavel	Comité Departamental de Vigilancia Epidemiológica de la Mortalidad Materna y Neonatal (Chuquisaca)
Fabiola Burgoa	Técnica del Área de Atención Integral de la Mujer	Comité Departamental de Vigilancia Epidemiológica de la Mortalidad Materna y Neonatal (Chuquisaca)
Franz Quispe	Responsable del Área de Coordinación de Redes de Salud	Comité Departamental de Vigilancia Epidemiológica de la Mortalidad Materna y Neonatal (Chuquisaca)
Gustavo Hevia	Director de centro de salud	Centro de Salud "San Antonio Alto"
Haydee Villalta	Coordinadora de Investigaciones Culturales. Responsable de Investigaciones UNIBOL Guaraní	Universidad Guaraní y de Tierras Bajas
Ivonne Farah	Directora	CIDES-UMSA
Jaime Montero	Gerente Regional del CIES Sucre	Comité Departamental de Vigilancia Epidemiológica de la Mortalidad Materna y Neonatal (Chuquisaca)
Javier Chávez	Gerente Administrativo	CARE International Bolivia
Jorge Farah	Responsable Brazo Social	Gobierno autónomo municipal de La Paz
Jorge Oblitas	Jefe de Servicios Humanos de San Pedro Clavel	Comité Departamental de Vigilancia Epidemiológica de la Mortalidad Materna y Neonatal (Chuquisaca)
José Luis Choquevillque	Hospital Universitario	Comité Departamental de Vigilancia Epidemiológica de la Mortalidad Materna y Neonatal (Chuquisaca)
Lizbeth Sanabria	Responsable del Área Integral del Niño	Comité Departamental de Vigilancia Epidemiológica de la Mortalidad Materna y Neonatal (Chuquisaca)
Manigeh Roosta	Coordinadora de la Maestría en Población y Desarrollo	CIDES-UMSA
María Cristina Campos	Responsable Campamento "Artemio Camargo"	Gobierno autónomo municipal de La Paz
María Elena Ferrel	Especialista en Proyectos	Organización Internacional de Migraciones
María Inés García	Auxiliar de enfermería	Centro de Salud "San Antonio Alto"
María Luisa Poquechoque	Área Integral del Niño	Comité Departamental de Vigilancia

		Epidemiológica de la Mortalidad Materna y Neonatal (Chuquisaca)
Máximo Ortuño	Responsable del SNIS	Comité Departamental de Vigilancia Epidemiológica de la Mortalidad Materna y Neonatal (Chuquisaca)
Pamela Valenzuela	Responsable de la Mesa Departamental de La Paz	Mesa de Trabajo Nacional (para Poblaciones Transgénero)
Patricia Barrera	Técnica del Área de Atención Integral Mujer	Comité Departamental de Vigilancia Epidemiológica de la Mortalidad Materna y Neonatal (Chuquisaca)
Personas (15)	Refugiados en el Campamento "Artemio Camargo"	Vecinos de la zona de Pampahasi
Personas (29)	Estudiantes de la Maestría de Población y Desarrollo	CIDES-UMSA
Raysa Torriani	Directora Ejecutiva	Mesa de Trabajo Nacional (para Poblaciones Transgénero)
Silvia Villarroel	Gerente de Salud	CARE International Bolivia
Victoria Sosa	Coordinadora de la Red 1Sucre	Comité Departamental de Vigilancia Epidemiológica de la Mortalidad Materna y Neonatal (Chuquisaca)
Zulma Lucas	Presidenta Comité (Responsable de Atención Integral de la Mujer-SEDES)	Comité Departamental de Vigilancia Epidemiológica de la Mortalidad Materna y Neonatal (Chuquisaca)

Nota: La lista no es exhaustiva en cuanto a beneficiarios finales entrevistados o consultados.

Anexo 4: Cartera de intervenciones del UNFPA 2008-2010

Cartera de intervenciones en Bolivia: Presupuesto y Gasto 2008-2010			
Numero	Nombre	Presupuesto	Gasto
BOL4A11A	Administración y coordinación	413.071,00	409.254,59
BOL4A12A	Additional Resources Bolivia	30.615,00	30.559,02
BOL4G11A	Igualdad de género y derechos humanos	169.980,80	179.585,00
BOL4G21A	Igualdad de género	604.131,90	598.122,22
BOL4G22A	Igualdad de géneros. DR y empoderamiento	59.446,00	55.639,63
BOL4G31A	Emergencias	183.504,00	174.808,99
BOL4G41A	Respuesta a la violencia basada en género	90.037,00	90.322,77
BOL4G42A	Violencia basada en género	129.218,60	124.097,15
BOL4G43A	Respuesta a la violencia basada en género	29.960,00	29.959,47
BOL4P13A	Comunicación abogacía y CENDOC	94.414,00	93.632,71
BOL4P22A	Prefecturas	75.309,55	74.952,97
BOL4P31A	Población y desarrollo	456.603,00	452.085,76
BOL4P33A	Información sociodemográfica	515.479,33	511.568,37
BOL4P44A	Adulto mayor	44.677,00	31.433,90
BOL4R11A	Salud y derechos sexuales y reproductivos	1.182.768,95	1.051.411,09
BOL4R12A	Promoción de demanda de salud y derechos	92.844,00	35.552,37
BOL4R13A	Promoción de demanda en salud	263.975,00	261.237,15
BOL4R14A	Educación para la sexualidad	79.452,00	58.749,97
BOL4R21A	Acceso a servicios de salud sexual y reproductiva	359.602,00	351.796,59
BOL4R23A	Ejercicio de derechos sexuales	127.189,00	102.891,82
BOL4R31A	Acceso servicios SSR y aseguramiento insumos SSR	506.402,00	442.125,60
BOL4R41A	Demanda y utilización de servicios	84.839,00	84.845,25
BOL4R51A	Seguridad humana para adolescentes	322.100,00	319.906,96
BOL4R52A	Prevención del VIH en adolescentes	70.809,00	68.914,76
BOLM0809	BOL BSB Management	1.538.758,00	1.515.523,74
RLA6G21A	Reg. Network of Indigenous People	131.752,37	117.446,03
RLA6P11A	Strategic Partnerships Built y Capacities Developed	10.000,00	0,00
RLA6P41A	Address Strategic Emerging Population Issues	84.950,00	63.426,79
RLA6R11A	Enabling Policy Environment to Integrate SRH	32.000,00	22.902,29
RLA6R12A	RH/SRH y Essential SRH Package Including RH Comm. y HR for Health	33.000,00	5.509,63
RLA6R13A	Strengthening Networks of Comm. Based Organizations of SRH Services	10.000,00	2.711,22
RLA6R22A	Reduction Of Indigenous MM	226.075,15	183.489,03
RLA6R41A	HIV Prevention y SRH	49.220,00	41.375,67
RLA6R51A	Strengthening Youth SRH Institutions	505.861,00	336.097,04
Total		8.608.045	7.921.936

Nota: Lista de intervenciones sin detallar las actividades realizadas bajo cada uno de los proyectos Atlas (ver lista completa en el informe de diseño).

Anexo 5: Matriz de evaluación

CRITERIO / SUBCRITERIO	PREGUNTAS DE EVALUACIÓN	FOCO DE ATENCIÓN	FUENTES DE INFORMACIÓN	MÉTODOS DE RECOLECCIÓN DE DATOS
COMPONENTE 1: ANÁLISIS POR ÁREA TEMÁTICA				
SALUD REPRODUCTIVA				
PERTINENCIA				
Pertinencia de los objetivos	¿Los objetivos del componente SSRyD son relevantes en función de las necesidades y prioridades actuales del país y las principales necesidades de cumplimiento de sus compromisos internacionales?	Consistencia con el marco normativo y de políticas vigente. Distintas expectativas y necesidades de sectores y grupos (mujeres, gobierno central, niveles subnacionales). Compromisos internacionales (CIPD, ODM, CEDAW). Estado de situación (indicadores). Indicadores del CPAP.	Normas y políticas Documentación del UNFPA y del Sistema de la ONU. Estudios recientes de diagnóstico de SDSR Informes de seguimiento de CEDAW y ODM Planes sectoriales Autoridades nacionales y subnacionales (Ministerio de Salud y Deportes MSD, servicios departamentales de salud SEDES, gobiernos municipales) Sociedad civil (ONG, movimientos sociales, mesas) Otras agencias y donantes (por ejemplo, OPS, PNUD, Embajada de Holanda,)	Revisión documental (CCA, CAP, CPAP, Constitución Política del Estado, Plan Nacional de Desarrollo (PND), Planes sectoriales, Ley de Autonomías, estudios) Entrevistas en profundidad con distintos actores (Estado, sociedad civil, agencias y financiadores).
Pertinencia de los enfoques	¿Las estrategias para el logro de los objetivos permiten aprovechar las oportunidades y enfrentar las amenazas del contexto actual — nacional y subnacional— para la satisfacción de las necesidades prioritarias?	¿Cuáles son las ventanas de oportunidad en el marco legal, institucional, de actores? ¿Cuáles son las amenazas? ¿Cuál es el balance, las sinergias entre niveles, y el grado de vinculación entre las estrategias?	Constitución Política del Estado PND CAP, CPAP, AWF Planes sectoriales Ley de Autonomías Informes de seguimiento y evaluación Autoridades nacionales y subnacionales (MSD, agencias y donantes (por ejemplo, OPS, PNUD, SEDES, gobiernos municipales) Sociedad civil (ONG, movimientos sociales, mesas) Otras agencias y donantes (por ejemplo, OPS, PNUD, Embajada de Holanda,) UNFPA, Responsable de componente	Revisión documental. Entrevistas en profundidad
EFICIENCIA				
Eficiencia	¿Han sido adecuados los recursos	¿Han sido desembolsados oportunamente los	CPAP, ATLAS	Revisión documental

organizativa	disponibles humanos y financieros, y se han utilizado de forma eficiente?	recursos? ¿Ha procedido la ejecución de los recursos del componente de acuerdo con lo planificado? ¿Han sido suficientes los recursos financieros para implementar las actividades planificadas? ¿Han sido adecuados los recursos humanos y sus capacidades para implementar el programa en el área de SSRyD? ¿Puede considerarse eficiente la asignación, con respecto a las prioridades estratégicas?	Informes de seguimiento y evaluación Área administrativa del UNFPA Responsable de componente Implementadoras	Entrevistas en profundidad
	¿Ha sido apropiada la organización institucional del UNFPA y la distribución de responsabilidades durante la implementación del programa en el área de SSRyD?	Organización interna, funcionalidad.	CPAP, ATLAS Informes de seguimiento y evaluación Área administrativa del UNFPA Responsable de componente	Revisión documental Entrevistas en profundidad
Eficiencia programática	¿La asignación de recursos evitó la duplicidad y apostó por la complementariedad intra e interorganizacional?	¿Qué sinergias y complementariedades se identifican? ¿Qué mecanismos se utilizaron para ello? ¿Cuáles fueron los principales resultados en cuanto a la maximización del uso de recursos? ¿Qué dificultades se enfrentaron?	CPAP, ATLAS UNFPA (área administrativa, componente y otros componentes) Otras agencias y financiadores Socios e implementadoras	Revisión documental Entrevistas en profundidad
EFICACIA				
Grado de consecución de los resultados esperados	¿Hasta qué punto se han conseguido los productos previstos en el CPAP?	¿Se ha logrado el acceso universal a servicios de salud sexual y reproductiva de calidad, especialmente para mujeres, adolescentes y jóvenes, dentro del marco del Modelo de Salud Familiar, Comunitaria e Intercultural (SAFCI) y el Seguro Universal de Salud (SUSALUD) (producto 1)? ¿Las personas, particularmente las mujeres, los adolescentes y los jóvenes, han incrementado su acceso a programas de prevención del embarazo no planificado, cáncer cérvico uterino e infecciones de transmisión sexual incluyendo el VIH (producto 2)? ¿Las personas, especialmente las mujeres, adolescentes y jóvenes ejercen sus derechos sexuales y reproductivos? (producto 3) ¿La educación para la sexualidad está incluida en la currícula de educación formal, educación alternativa y formación de maestros? (producto 4	Fuentes indicadores ENDSA Normativa Planes sectoriales Presupuestos Informes de seguimiento y evaluación Autoridades nacionales y subnacionales (Ministerio de Salud y Deportes MSD, servicios departamentales de salud SEDES, gobiernos municipales) Sociedad civil (ONG, movimientos sociales, mesas) Implementadoras Otras agencias y donantes (por ejemplo, OPS, PNUD, Embajada de Holanda.) Beneficiarias/os	Revisión documental Entrevistas en profundidad Grupos focales (beneficiarias/os)

	¿Hasta qué punto el resultado ha permeado todas las instituciones y planes nacionales, sectoriales y subnacionales clave?	Institucionalidad del resultado a niveles nacionales y subnacionales, en distintos contextos geográficos.	Fuentes indicadores Normativa Institucionalización Presupuestos Informes de seguimiento y evaluación (internos) Estudios recientes Planes sectoriales Autoridades nacionales y subnacionales (Ministerio de Salud y Deportes MSD, servicios departamentales de salud SEDES, gobiernos municipales) Sociedad civil (ONG, movimientos sociales, mesas) Implementadoras Otras agencias y donantes (por ejemplo,: OPS, PNUD, Embajada de Holanda.) Beneficiarias/os	Revisión documental Entrevistas en profundidad
Amplitud y profundidad de los resultados	¿Hasta qué punto los beneficios del resultado están llegando de manera equitativa a las mujeres, con énfasis en las adolescentes, niñas e indígenas?	Distribución equitativa de beneficios (por subgrupos, en términos geográficos) ¿Cuál ha sido la utilidad de las alianzas, tanto a nivel operativo como estratégico? ¿Hasta qué punto estas alianzas han permitido maximizar el alcance y calidad de los resultados? Identificar tipos de alianzas (sector público, privado, sociedad civil), valorar la lógica de las alianzas y su utilidad práctica para alcanzar los resultados.	Presupuestos Normas y planes Informes de seguimiento y evaluación Autoridades nacionales y subnacionales (Ministerio de Salud y Deportes MSD, servicios departamentales de salud SEDES, gobiernos municipales) Sociedad civil (ONG, movimientos sociales, mesas) Implementadoras Otras agencias y donantes (por ejemplo,: OPS, PNUD, Embajada de Holanda.) Beneficiarias/os	Revisión documental Entrevistas en profundidad Grupos focales (beneficiarios/as)
SOSTENIBILIDAD				
Diseño para la sostenibilidad	¿Cuáles son estrategias implementadas y resultados alcanzados desde el componente para mejorar la sostenibilidad de los resultados?	¿Cuáles las principales dificultades? ¿Existen importantes diferencias por contraparte, ámbito geográfico, etc.? ¿A qué se atribuyen?	Informes de seguimiento y evaluación Planes; presupuestos; autoridades nacionales y subnacionales (MSD, SEDES, gobiernos municipales. Sociedad civil; implementadoras; UNFPA y responsables de componente	Revisión documental Entrevistas en profundidad
Desarrollo de capacidades nacionales	¿Las capacidades de las contrapartes son suficientes para garantizar la sostenibilidad de las acciones y resultados?	¿Qué estrategias se han implementado para fortalecer las capacidades de las contrapartes? ¿Cuáles son las principales capacidades fortalecidas? ¿En qué medida se han fortalecido	Informes de seguimiento y evaluación Planes; presupuestos; autoridades nacionales y subnacionales (MSD, SEDES, gobiernos municipal; sociedad civil	Revisión documental Entrevistas en profundidad

		las capacidades de las contrapartes a nivel nacional y subnacional? (avances, limitaciones; diferencias por contrapartes.); ¿Qué oportunidades y qué amenazas se identifican?	Implementadoras UNFPA y responsable de componente	
--	--	---	--	--

CRITERIO/ SUBCRITERIO	PREGUNTAS DE EVALUACIÓN	FOCO DE ATENCIÓN	FUENTES DE INFORMACIÓN	MÉTODOS DE RECOLECCIÓN DE DATOS
COMPONENTE 1: ANÁLISIS POR ÁREA TEMÁTICA				
IGUALDAD ENTRE LOS GÉNEROS				
PERTINENCIA				
Pertinencia de los objetivos	¿Los objetivos del componente género son relevantes en función a las necesidades y prioridades actuales del país y las principales necesidades de cumplimiento de sus compromisos internacionales?	Consistencia con el marco normativo y de políticas vigente Distintas expectativas y necesidades de sectores y grupos (mujeres, gobierno central, niveles subnacionales) Compromisos internacionales (CIPD, ODM, CEDAW) Estado de situación (indicadores)	Normas y políticas Documentación del UNFPA y el Sistema de la ONU. Entrevistas en profundidad. Estudios recientes de diagnóstico de SDSR. Informes de Seguimiento CEDAW y ODM. Planes sectoriales. Autoridades nacionales y subnacionales (VIO, Justicia, Educación, ACOBOL, gobernaciones, gobiernos municipales, UDAPE). Sociedad civil (ONG, movimientos sociales). Otras agencias y donantes (por ejemplo, OPS, PNUD, Embajada de Holanda,)	Revisión documental (CCA, CAP, CPAP, Constitución Política del Estado, Plan Nacional de Desarrollo (PND), Plan de Igualdad de Oportunidades, Ley de Autonomías, estudios) Entrevistas en profundidad con distintos actores (Estado, sociedad civil, agencias y financiadores).
	¿Hasta qué punto la equidad de género y el empoderamiento de las mujeres se reflejan en todos los componentes y acciones del UNFPA?	Transversalización Resultados y productos	CAP, CPAP, AWF. Responsables otros componentes del UNFPA. Actores otros componentes del UNFPA.	Revisión documental Entrevistas en profundidad
Pertinencia de los enfoques	¿Las estrategias para el logro de los objetivos permiten aprovechar las oportunidades y enfrentar las amenazas del contexto actual — nacional y subnacional— para la satisfacción de las necesidades prioritarias?	¿Cuáles son las ventanas de oportunidad en el marco legal, institucional, de actores? ¿Cuáles las amenazas? ¿Cuál es el balance, las sinergias entre niveles, y grado de vinculación entre las estrategias?	Constitución Política del Estado. PND CAP, CPAP, AWF Plan de Igualdad de Oportunidades Ley de Autonomías Informes de seguimiento y evaluación Autoridades nacionales y subnacionales (VIO, Justicia, Educación, ACOBOL, gobernaciones) Sociedad civil Otras agencias y financiadores Responsable de componente	Revisión documental. Entrevistas en profundidad
EFICIENCIA				
Eficiencia organizativa	¿Han sido adecuados los recursos disponibles humanos y financieros, y se han utilizado de forma eficiente ”	¿Los recursos fueron desembolsados oportunamente? ¿La ejecución de los recursos del componente fue de acuerdo a lo planificado? ¿Los recursos financieros fueron suficientes para implementar las actividades planificadas? ¿Los recursos humanos y sus capacidades han sido los adecuados para implementar el	CPAP, ATLAS Informes de seguimiento y evaluación Área administrativa del UNFPA Responsable de componente Implementadoras	Revisión documental Entrevistas en profundidad

		programa en el área de género? ¿La asignación puede considerarse eficiente en función a prioridades estratégicas?		
	¿Ha sido la organización institucional del UNFPA y la distribución de responsabilidades apropiadas durante la implementación del programa en el área de género?	Organización interna, funcionalidad.	CPAP, ATLAS Informes de seguimiento y evaluación Área administrativa del UNFPA Responsable de componente	Revisión documental Entrevistas en profundidad
Eficiencia programática	¿La asignación de recursos evitó la duplicidad y apostó por la complementariedad intra e interorganizacional?	¿Qué sinergias y complementariedades se identifican? ¿Qué mecanismos se utilizaron para ello? ¿Cuáles fueron los principales resultados en cuanto a la maximización en el uso de recursos? ¿Qué dificultades se enfrentaron?	CPAP, ATLAS UNFPA (área administrativa, componente y otros componentes) Otras agencias y financiadores Socios e implementadoras	Revisión documental Entrevistas en profundidad
EFICACIA				
Grado de consecución de los resultados esperados	¿Hasta qué punto se han conseguido los productos previstos en el CPAP?	¿Las instituciones nacionales y locales responden sobre los derechos de mujeres, adolescentes y jóvenes, principalmente sus DSR y les facilitan su ejercicio (producto 1)? ¿La prevención, atención y manejo de la violencia de género, incluida la violencia política contra las mujeres, es priorizada en la agenda del Pacto Nacional y de las redes locales contra la violencia (producto 2)? Indicadores	Fuentes indicadores Normativa Institucionalización Presupuestos Informes de seguimiento y evaluación (internos) Estudios recientes Planes sectoriales Autoridades nacionales y subnacionales (VIO, Justicia, Educación, ACOBOL, gobernaciones, gobiernos municipales, UDAPE)	Revisión documental Entrevistas en profundidad Grupos focales (destinatarias/os)
	¿El resultado ha permeado todas las instituciones y planes nacionales, sectoriales y subnacionales clave?	Institucionalidad del resultado a niveles nacionales y subnacionales, en distintos contextos geográficos.	Sociedad civil (ONG, movimientos sociales) Destinatarios/as y finales Otras agencias y donantes (por ejemplo, OPS, PNUD, Embajada de Holanda,)	Revisión documental Entrevistas en profundidad
Amplitud y profundidad de los resultados	¿Los beneficios del resultado están llegando de manera equitativa a las mujeres, con énfasis en las adolescentes, niñas e indígenas?	Distribución equitativa de beneficios (por subgrupos, en términos geográficos) ¿Cuál ha sido la utilidad de las alianzas, tanto a nivel operativo como estratégico? ¿Hasta qué punto estas alianzas han permitido maximizar el alcance y calidad de los resultados? Identificar tipos de alianzas (sector público, privado, sociedad civil), valorar la lógica de las alianzas y su utilidad práctica para alcanzar los resultados.	Presupuestos Normas y planes Informes de seguimiento y evaluación Autoridades nacionales y subnacionales (VIO, Justicia, Educación, ACOBOL, gobernaciones, gobiernos municipal Sociedad civil responsable de componente del UNFPA Beneficiarios/as	Revisión documental Entrevistas en profundidad Grupos focales (beneficiarios/as)

SOSTENIBILIDAD				
Diseño para la sostenibilidad	¿Cuáles son estrategias implementadas y resultados alcanzados desde el componente para mejorar la sostenibilidad de los resultados?	¿Cuáles son los principales avances con respecto a sostenibilidad? ¿Cuáles las principales dificultades? ¿Existen importantes diferencias por contraparte, ámbito geográfico, etc.? ¿A qué se atribuyen?	Informes de seguimiento y evaluación Planes; Presupuestos; Autoridades nacionales y subnacionales (VIO, Justicia, Educación, ACOBOL, gobernaciones, gobiernos municipal Sociedad civil; Implementadoras; responsable de componente del UNFPA	Revisión documental Entrevistas en profundidad
Desarrollo de capacidades nacionales	¿Las capacidades de las contrapartes son suficientes para garantizar la sostenibilidad de las acciones y resultados?	¿Qué estrategias se han implementado para fortalecer las capacidades de las contrapartes? ¿Cuáles son las principales capacidades fortalecidas?; ¿En qué medida se han fortalecido las capacidades de las contrapartes clave a nivel nacional y subnacional? (avances, limitaciones; diferencias por contrapartes, nivel de intervención); ¿Qué oportunidades y qué amenazas se identifican?	Informes de seguimiento y evaluación Planes; Presupuestos Autoridades nacionales y subnacionales (VIO, Justicia, Educación, ACOBOL, gobernaciones, gobiernos municipales. Sociedad civil Implementadoras Responsable componente del UNFPA	Revisión documental Entrevistas en profundidad

COMPONENTE 1: ANÁLISIS POR ÁREA TEMÁTICA

POBLACIÓN Y DESARROLLO

PERTINENCIA				
Pertinencia de los objetivos	¿Hasta qué punto los objetivos de la intervención del UNFPA/Bolivia en el área de población y desarrollo están alineados con los objetivos del Plan de Nacional de Desarrollo de Bolivia y los <i>outcomes</i> (resultados) del Plan Estratégico del UNFPA?	Analizar y comparar CPAP, MANUD, Plan Estratégico del UNFPA, Plan Nacional de Desarrollo	UNFPA Ministerio de Planificación del Desarrollo Ministerio de Autonomías Gobernaciones (LPZ, CBB, SCZ, BENI) Municipios (LPZ, CBB, SCZ, BENI) Documentos del SNU: CCA, CAP, CPAP, CIPD, MANUD, Plan Estratégico Global del UNFPA	Revisión documental (CCA, CAP, CPAP, CIPD, MANUD, Plan Estratégico Global del UNFPA) Entrevistas con autoridades del Ministerio de Planificación y Autonomías, Gobernaciones (LPZ, CBB, SCZ, BENI), gobiernos municipales (LPZ, CBB, SCZ, BENI)
Pertinencia de los enfoques	¿Hasta qué punto las estrategias geográficas de intervención en el área de población y desarrollo están equilibradas en términos de los diferentes niveles de gobierno?	Analizar si las áreas de intervención del UNFPA están distribuidas de manera equitativa entre gobernaciones y municipios.	UNFPA CAP, CPAP, ATLAS	Revisión documental (CAP, CPAP, ATLAS) Entrevistas persona UNFPA
	¿Experimentaron cambios los objetivos y estrategias del área de población y desarrollo a lo largo de la implementación del Programa de País del UNFPA?	Analizar cambios de objetivos y productos.	UNFPA CAP, CPAP, Informes de seguimiento y evaluación	Revisión documental (CAP, CPAP, Informes de seguimiento y evaluación)
EFICIENCIA				
Eficiencia	¿Han sido adecuados los recursos	Analizar si los recursos financieros han sido	UNFPA	Revisión documental (CPAP, ATLAS)

COMPONENTE 1: ANÁLISIS POR ÁREA TEMÁTICA

organizativa	disponibles y se los ha utilizado en forma eficiente?	desembolsados de manera oportuna (utilización eficiente de recursos); analizar si los recursos financieros han sido adecuados para la implementación de las intervenciones; analizar si los recursos humanos (personal y capacidades) han sido adecuados.	Contrapartes beneficiarias (INE, Ministerio de Planificación, UDAPE) Financiadores	Entrevistas en profundidad del personal del UNFPA (área administrativa y componente de población y desarrollo), Ministerio de Planificación, financiadores
	¿Ha sido apropiada la organización institucional del UNFPA y la distribución de responsabilidades durante la implementación del Programa en el área de población y desarrollo?	Organización interna, funcionalidad.	UNFPA	Revisión documental Entrevistas del UNFPA (área administrativa y componente)
Eficiencia programática	¿Las modalidades de implementación en el área de población y desarrollo han sido las más apropiadas para maximizar el uso de recursos y generar productos de calidad?	Analizar formas de implementación de actividades del Programa.	UNFPA Contrapartes del gobierno Financiadores	Revisión documental (CPAP, ATLAS) Entrevistas en profundidad del UNFPA (área administrativa y componente) a contrapartes del gobierno
EFICACIA				
Grado de consecución de los resultados esperados	¿En qué medida las estrategias, políticas, planes, programas y presupuestos para el desarrollo incluyen la dinámica de la población y sus vínculos con la igualdad entre los géneros, los derechos sexuales y reproductivos, el VIH-sida y otros temas generacionales e interculturales?	Analizar si en planes de desarrollo, programas, presupuestos y otros documentos gubernamentales se mencionan aspectos de la dinámica demográfica boliviana así como temas de género, derechos sexuales y reproductivos, generacionales y de culturalidad.	UNFPA Ministerio de Planificación del Desarrollo Ministerio de Finanzas Ministerio de Autonomías Municipios Prefecturas (gobernaciones)	Revisión de documentos (planes participativos, planes estratégicos, Plan Nacional de Desarrollo, Plan de Juventudes) Entrevistas en profundidad con autoridades del Ministerio de Planificación, de Finanzas, municipios, prefecturas, personal del UNFPA, ACOBOL y financiadores
	¿En qué medida se han cumplido los productos planeados?	¿Ha conseguido el sistema nacional de planificación y el marco normativo posconstituyente la inclusión de temas de población, derechos sexuales y reproductivos, género, VIH-sida, adolescentes y jóvenes, y de interculturalidad (producto1)? ¿Han sido incorporados los derechos y necesidades de adolescentes y jóvenes en políticas y presupuestos públicos (producto 2)? ¿Se ha generado capacidad para elaborar datos demográficos y utilizarlos en los procesos de	Financiadores	

COMPONENTE 1: ANÁLISIS POR ÁREA TEMÁTICA

		planificación, monitoreo y evaluación (producto 3)? ¿Se han incorporado en los planes de desarrollo temas sobre empleo juvenil, periferia urbana, población adulta mayor, medio ambiente, embarazo adolescente y migración (producto 4)?		
Amplitud y profundidad de los resultados	¿Se está utilizando de manera efectiva la capacidad creada en los procesos de planificación, monitoreo y evaluación a nivel descentralizado (prefecturas y local (municipios))?	Analizar el alcance de las actividades del UNFPA a nivel geográfico y niveles de descentralización ¿Cuál ha sido la utilidad de las alianzas, tanto a nivel operativo como estratégico? ¿Hasta qué punto estas alianzas han permitido maximizar el alcance y calidad de los resultados? Identificar tipos de alianzas (sector público, privado, sociedad civil), valorar la lógica de las alianzas y su utilidad práctica para alcanzar los resultados.	UNFPA Ministerio de Planificación del Desarrollo Ministerio de Autonomías	
	¿Los beneficios del resultado están llegando de manera equitativa a todos los niveles del gobierno descentralizado y local?	Analizar el alcance de las actividades del UNFPA a nivel geográfico y en niveles de descentralización.	UNFPA Ministerio de Planificación del Desarrollo Ministerio de Autonomías	Revisión de documentos Entrevistas en profundidad con autoridades del Ministerio de Planificación, de Autonomías, personal del UNFPA y ACOBOL
SOSTENIBILIDAD				
Diseño para la sostenibilidad	¿En qué medida las actividades y beneficios de las intervenciones del UNFPA son sostenibles en Bolivia? ¿Cómo se promueve la sostenibilidad de las actividades en los niveles nacional y local?	Analizar la evolución de los papeles del UNFPA y los socios para la implementación.	UNFPA Ministerio de Planificación del Desarrollo Ministerio de Autonomías Prefecturas y municipios Financiadores	Revisión documental Entrevistas en profundidad con autoridades del gobierno central, prefecturas y municipios, instituciones académicas que trabajan con el UNFPA y financiadores
Desarrollo de capacidades nacionales	¿Cuáles son las capacidades desarrolladas en el área de población y desarrollo en los temas de población, derechos sexuales y reproductivos, género, VIH-sida, adolescentes y jóvenes, y de interculturalidad? ¿En qué medida se han fortalecido las capacidades de las contrapartes clave a nivel	Analizar la existencia de capital humano en temas de intervención en el área de población y desarrollo del UNFPA, y el grado y calidad de apropiación de las actividades de la intervención del UNFPA y su efecto sobre el grado de sostenibilidad de las actividades.	UNFPA Ministerio de Planificación del Desarrollo Ministerio de Autonomías Prefecturas Municipios Instituciones académicas Financiadores	Revisión documental (Presupuestos, planes estratégicos, evaluaciones del UNFPA) Entrevistas con autoridades nacionales y subnacionales (Ministerio de Planificación del Desarrollo, Ministerio de Autonomías, y de Salud, prefecturas, municipios, INE), ACOBOL, UNFPA y financiadores

COMPONENTE 1: ANÁLISIS POR ÁREA TEMÁTICA

	nacional, descentralizado y local?			
--	------------------------------------	--	--	--

CRITERIO / SUBCRITERIO	PREGUNTAS DE EVALUACIÓN	DE	FOCO DE ATENCIÓN	FUENTES DE INFORMACIÓN	MÉTODOS DE RECOLECCIÓN DE DATOS
-------------------------------	--------------------------------	-----------	-------------------------	-------------------------------	--

COMPONENTE 2: ANÁLISIS DEL POSICIONAMIENTO ESTRATÉGICO

ALINEAMIENTO ESTRATÉGICO

Dimensión corporativa (Plan estratégico)	¿En qué medida los productos del CPD/CPAP en los tres componentes están alineados con el Plan Estratégico del UNFPA?		Analizar y comparar la implementación del CPD/CPAP con el Plan Estratégico del UNFPA.	UNFPA Contrapartes del gobierno	Revisión documental (CPD/CPAP, Plan Estratégico del UNFPA, ATLAS) Entrevistas personal del UNFPA Entrevistas a contrapartes del UNFPA; Grupo focal
Dimensión en el Sistema (de las Naciones Unidas)	¿En qué medida los productos del CPD/CPAP en los tres componentes están alineados con el MANUD? El MANUD refleja de manera clara las prioridades del UNFPA?		Analizar y comparar objetivos (resultados y productos) entre el CPAP y el MANUD. ¿La implementación actual responde a este alineamiento? Analizar y verificar si el MANUD refleja los intereses estratégicos del UNFPA. ¿Existen <i>outcomes</i> (resultados) en el MANUD no atribuibles al UNFPA, cuando sí le corresponden a su mandato? ¿Por qué?	UNFPA Agencias de la ONU (UNICEF, PNUD, OPS) Gobierno central (ministerio de Planificación, gobiernos autónomos)	Revisión documental (Planes Estratégicos de las agencias de las UN) Entrevistas con personal del UNFPA, algunas agencias de las UN, funcionarios del gobierno Boliviano Grupo focal
	¿En qué medida el UNFPA ha contribuido para la coordinación del Sistema de la ONU, en particular en sus áreas focales?		Verificar la existencia de coordinación entre las diferentes agencias de las UN y describir el tipo y naturaleza de esta coordinación. ¿Existen duplicaciones entre el UNFPA y otras agencias del Sistema de la ONU y qué medidas se tomaron para solucionarlo?		

CAPACIDAD DE RESPUESTA

	¿En qué medida el UNFPA ha sido capaz de responder a los cambios sociales que han ocurrido en Bolivia? ¿Fue adecuada la respuesta a las nuevas demandas y necesidades priorizadas por la nueva estrategia de desarrollo nacional?		Analizar las nuevas necesidades y demandas del GOB y compararlas con el CPAP y el MANUD. Describir cuales fueron los cambios en el esquema programático del UNFPA. Analizar si estos cambios obstaculizaron la consecución de los resultados y productos del programa del UNFPA (valores previstos vs. valores actuales o reales). Analizar cómo incidieron los cambios de	UNFPA UNICEF PNUD OPS COB (Ministerio de Planificación, de Autonomías, prefecturas, municipios)	Revisión documental (CPAP, MANUD, Estrategia de Desarrollo Nacional del gobierno, Planes de Desarrollo de prefecturas y municipios) Entrevistas en profundidad con personal del UNFPA en Bolivia, Ministerio de Desarrollo y otros niveles del gobierno Grupo focal
--	---	--	---	---	---

		<p>esquema programático del UNFPA en el balance entre los objetivos de corto y largo plazo.</p> <p>Analizar si se mantuvieron la pertinencia y alineamiento de los objetivos del UNFPA con el Plan Estratégico del UNFPA y el MANUD en el proceso de acomodación a los cambios ocurridos en Bolivia en los últimos 5 años.</p>		
VALOR AGREGADO				
	<p>¿Cuál ha sido el valor agregado del UNFPA en general como socio de desarrollo en general y en cuanto a su contribución en sus áreas focales en particular?</p> <p>¿Ha producido la intervención del UNFPA algún efecto o desplazamiento inesperado?</p> <p>¿Cuáles han sido las principales ventajas comparativas del UNFPA como socio para el desarrollo? ¿Se las ha podido maximizar?</p>	<p>Analizar las fortalezas del UNFPA asociadas a características y habilidades específicas en sus áreas focales.</p> <p>¿Son reconocidas estas ventajas por los socios del UNFPA y por el resto de la cooperación internacional?</p> <p>Identificar y valorar el nicho o posición que ocupa el UNFPA como socio del gobierno para el desarrollo.</p> <p>Ver hasta qué punto el espacio que ocupa ha afectado adversamente a otros socios.</p> <p>Identificar las fortalezas del UNFPA y las áreas en las que sobresale por su desempeño.</p>	<p>UNFPA</p> <p>Gobierno central, departamental y municipal</p> <p>Sociedad civil y sector académico</p>	<p>Entrevistas con altos funcionarios del gobierno;</p> <p>Personal de agencias de cooperación y organizaciones del sector privado</p> <p>Grupo focal</p>

Anexo 6: Mapa de contrapartes

Agencia implementadora (según los PAT)	Otros socios (según los PAT)	Donantes
IGUALDAD ENTRE LOS GÉNEROS		
Strategic Plan Outcome: G1 Integración de la igualdad entre los géneros y los derechos humanos de las mujeres y las adolescentes, en particular sus derechos reproductivos, en las políticas, los marcos de desarrollo y la legislación nacionales.		
CPAP Output: G1 Instituciones nacionales y locales responden sobre los derechos de mujeres, adolescentes y jóvenes, principalmente sus DSR, y les facilitan su ejercicio.		
BOL4G11A - Igualdad de Género & Derechos Humanos		
Ministerio de Justicia	Viceministerio de Género, Viceministerio de Igualdad de Oportunidades	Fondos Regulares
Strategic Outcome: G2 Promoción de igualdad de géneros, derechos reproductivos y empoderamiento de las mujeres/adolescentes.		
CPAP Output: G1 Instituciones nacionales y locales responden sobre los derechos de mujeres, adolescentes y jóvenes, principalmente sus DSR, y les facilitan su ejercicio.		
BOL4G21A: Igualdad entre los Géneros		
UNFPA	UNFPA	Fondos Regulares
Strategic Outcome: G2 Promoción de igualdad de géneros, derechos reproductivos y empoderamiento de las mujeres/adolescentes.		
CPAP Output: G2 Prevención, atención y manejo de la violencia de género, priorizada en la agenda del Pacto Nacional y de las redes locales contra la violencia.		
BOL4G22A: Igualdad de Géneros, DR y Empoderamiento		
Prefecturas de Potosí, Chuquisaca	UDG	Fondos Regulares
Strategic Outcome: G3 Fortalecimiento sistemas de protección de derechos humanos y mecanismos protección derechos reproductivos, especialmente ser libre de violencia.		
CPAP Outcome: G1 Instituciones nacionales y locales responden sobre los derechos de mujeres, adolescentes y jóvenes, principalmente sus DSR, y les facilitan su ejercicio.		
BOL4G31A: Emergencias		
UNFPA, Centro De Investigación Educae	UNFPA, CIES	Emergencias OCHA/CERF, Fondos Regulares
Strategic Outcome: G4 Ampliación de respuestas a la violencia de género, mediante mejora de las políticas y los sistemas de protección.		
CPAP Outcome: G1 Instituciones nacionales y locales responden sobre los derechos de mujeres, adolescentes y jóvenes, principalmente sus DSR, y les facilitan su ejercicio.		

BOL4G41A: Respuesta a la Violencia basada en Género		
Asociación de Concejalas de Bolivia, UNFPA		Fondos Regulares
Strategic Outcome: G4 Ampliación de las respuestas entre la violencia basada en el género, en particular la violencia sexual y en el hogar, mediante la mejora de las políticas, los sistemas de protección, el cumplimiento de la ley y los servicios de salud sexual y reproductiva y de prevención del VIH, en particular en situaciones de emergencia y posteriores a ésta.		
CPAP Outcome: G2 Prevención, atención y manejo de la violencia de género, incluida la violencia política contra las mujeres, priorizada en la agenda del Pacto Nacional y de las redes locales contra la violencia.		
BOL4G42A: Violencia Basada en Genero		
UNFPA, Prefecturas del Beni, Chuquisaca, Potosí, Cochabamba	SEDEGES, UDG	Fondos Regulares
Strategic Outcome: G4 Ampliación de las respuestas entre la violencia basada en el género, en particular la violencia sexual y en el hogar, mediante la mejora de las políticas, los sistemas de protección, el cumplimiento de la ley y los servicios de salud sexual y reproductiva y de prevención del VIH, en particular en situaciones de emergencia y posteriores a ésta.		
CPAP Output: G2 Prevención, atención y manejo de la violencia de género, incluida la violencia política contra las mujeres, priorizada en la agenda del Pacto Nacional y de las redes locales contra la violencia.		
BOL4G43A: Respuesta a la Violencia basada en Género		
UNFPA	Marie Stopes	
POBLACIÓN Y DESARROLLO		
Strategic Outcome: P1 Que la dinámica de la población y sus vínculos con la igualdad entre los géneros, la salud sexual y reproductiva y el VIH/SIDA se incorporen en las políticas públicas, los planes de reducción de la pobreza y los marcos de gastos.		
CPAP Output: P3 Fortalecimiento de la capacidad nacional y local de elaborar información y datos demográficos, y utilizarlos en la planificación del desarrollo y en los sistemas de supervisión y evaluación a nivel nacional, departamental, municipal y comunitario.		
BOL4P13A: Comunicación Abogacía y CENDOC		
UNFPA		Fondos Regulares
Strategic Outcome: P2 Que los derechos y las necesidades multisectoriales de los jóvenes se incorporen en las políticas públicas, los planes de reducción de la pobreza y los marcos de gastos, aprovechando el dividendo demográfico.		
CPAP Output: P2 Derechos y necesidades multisectoriales de adolescentes y jóvenes incorporados en las políticas y presupuestos públicos.		
BOL4P22A: Prefecturas		
UNFPA, Consorcio Boliviano de Juventudes, Prefecturas Potosí, Beni, Cochabamba, Min. de Justicia	Consejos Municipales de la Juventud, SEDEGES, SEDES, SDH, SDD, Viceministerio de Igualdad de Oportunidades	Fondos Regulares

Strategic Outcome: P3 Datos sobre la dinámica de la población, la igualdad entre los géneros, los jóvenes, la salud sexual y reproductiva y el VIH/SIDA disponibles, analizados y utilizados a nivel nacional y subnacional para formular y supervisar políticas y la ejecución de programas.		
CPAP Outcome: P1 Sistema Nacional de Planificación y marco normativo postconstituyente fortalecidos, en las áreas de población y desarrollo, DSSR, géneros, VIH y SIDA, adolescentes y jóvenes, e interculturalidad.		
BOL4P31A: Población y Desarrollo		
UNFPA		Fondos Regulares
Strategic Outcome: P3 Datos sobre la dinámica de la población, la igualdad entre los géneros, los jóvenes, la salud sexual y reproductiva y el VIH/SIDA disponibles, analizados y utilizados a nivel nacional y subnacional para formular y supervisar políticas y la ejecución de programas.		
CPAP Output: P3 Fortalecimiento de la capacidad nacional y local de elaborar información y datos demográficos, y utilizarlos en la planificación del desarrollo y en los sistemas de supervisión y evaluación a nivel nacional, departamental, municipal y comunitario.		
BOL4P33A: Información Sociodemográfica		
Instituto Nacional de Estadística, Universidad Mayor de San Andrés, UNFPA		ONUSIDA, Fondos regulares
Strategic Outcome: P4 Que las nuevas cuestiones demográficas, en especial la migración, la urbanización, las modificaciones de estructuras de edad (transición a la edad adulta/ envejecimiento) y la población y el medio ambiente, se incorporen en los programas de desarrollo mundiales, regionales y nacionales.		
CPAP Output: P4 Temas de empleo juvenil, periferias urbanas, población adulta mayor, población - medio ambiente, población – territorio, embarazo adolescente, y migración se incorporan en planes nacionales, departamentales y municipales.		
BOL4P44A: Adulto Mayor		
Ministerio de Justicia	Viceministerio de Igualdad de Oportunidades	Fondos Regulares
SALUD SEXUAL Y REPRODUCTIVA		
Strategic Outcome: R1 Fomento de la demanda de los derechos reproductivos y de la salud sexual y reproductiva e integración del programa básico de salud sexual y reproductiva, en particular los productos básicos de salud reproductiva y los recursos humanos sanitarios, en las políticas públicas de los marcos humanitarios y de desarrollo con una capacidad de seguimiento fortalecida.		
CPAP Output: R1 Acceso universal a servicios de salud sexual y reproductiva de calidad, especialmente para mujeres, adolescentes y jóvenes, dentro del marco de Modelo de Salud Familiar, Comunitaria e Intercultural (SAFCI) y el Seguro Universal de Salud (SUSALUD)		
BOL4R11A		
Prefecturas del Beni, Chuquisaca, Potosí, Policía Nacional, Ministerio de Salud, UNFPA	SEDES, Oficina Jurídica de la Mujer, Unidad de Servicios de Salud y Calidad	Emergencias, Fondos Regulares
Strategic Outcome: R1 Fomento de la demanda de los derechos reproductivos y de la salud sexual y reproductiva e integración del programa básico de salud sexual y reproductiva, en particular los productos básicos de salud reproductiva y los recursos humanos sanitarios, en las políticas públicas de los marcos humanitarios y de desarrollo con una capacidad de seguimiento fortalecida.		

CPAP Output: R2 Las personas, particularmente mujeres, adolescentes y jóvenes han incrementado su acceso a programas de prevención del embarazo no planificado, cáncer cérvico uterino e infecciones de transmisión sexual incluyendo el VIH.		
BOL4R12A: Promoción Demanda de Salud y Derechos		
Prefectura del Beni, Cochabamba		
Strategic Outcome: R1 Fomento de la demanda de los derechos reproductivos y de la salud sexual y reproductiva e integración del programa básico de salud sexual y reproductiva, en particular los productos básicos de salud reproductiva y los recursos humanos sanitarios, en las políticas públicas de los marcos humanitarios y de desarrollo con una capacidad de seguimiento fortalecida.		
CPAP Outcome: R3 Las personas, especialmente mujeres, adolescentes y jóvenes ejercen sus derechos sexuales y reproductivos.		
BOL4R13A: Promoción de Demanda en Salud		
Católicas por el Derecho a Decidir, Causananchispaj, UNFPA	Observatorio DSDR	Fondos Regulares
Strategic Outcome: R1 Fomento de la demanda de los derechos reproductivos y de la salud sexual y reproductiva e integración del programa básico de salud sexual y reproductiva, en particular los productos básicos de salud reproductiva y los recursos humanos sanitarios, en las políticas públicas de los marcos humanitarios y de desarrollo con una capacidad de seguimiento fortalecida.		
CPAP Outcome: R4 La educación para la sexualidad está incluida en la currícula de educación formal, educación alternativa y formación de maestros.		
BOL4R14A: Educación para la Sexualidad		
Prefectura de Potosí, Chuquisaca, Ministerio de Educación, UNFPA	SEDUCA, UPIP, Diseño Curricular, UPIP, Universidades Indígenas, Post Alfabetización	Fondos Regulares
Strategic Outcome: R2 Aumento del acceso y la utilización de servicios de salud materna de calidad a fin de reducir la mortalidad y morbilidad maternas, incluidas la prevención de abortos peligrosos y la gestión de sus complicaciones.		
CPAP Outcome: R1 Acceso universal a servicios de salud sexual y reproductiva de calidad, especialmente para mujeres, adolescentes y jóvenes, dentro del marco de Modelo de Salud Familiar, Comunitaria e Intercultural (SAFCI) y el Seguro Universal de Salud (SUSALUD)		
BOL4R21A: (2010) Acceso a Servicios de Salud Sexual y Reproductiva		
Universidad Juan Misael Saracho, Universidad San Francisco Xavier, Ministerio de Salud, UNFPA		Fondos Regulares
Strategic Outcome: R2 Aumento del acceso y la utilización de servicios de salud materna de calidad a fin de reducir la mortalidad y morbilidad maternas, incluidas la prevención de abortos peligrosos y la gestión de sus complicaciones. & R3 Aumento del acceso a servicios de calidad en materia de planificación voluntaria de la familia, y de su utilización, por las personas y las parejas en función de la intención reproductiva.		
CPAP Output: R3 Las personas, especialmente mujeres, adolescentes y jóvenes ejercen sus derechos sexuales y reproductivos & R1 Acceso universal a servicios de salud sexual y reproductiva de calidad, especialmente para mujeres, adolescentes y jóvenes, dentro del marco de Modelo de Salud Familiar, Comunitaria e Intercultural (SAFCI) y el Seguro Universal de Salud (SUSALUD)		
BOL4R23A: Ejercicio de derechos sexuales & Acceso servicios SSR y aseguramiento de insumos		
Prefectura de Chuquisaca, UNFPA		PNUD

Strategic Outcome R3: Aumento del acceso a servicios de calidad en materia de planificación voluntaria de la familia, y de su utilización, por las personas y las parejas en función de la intención reproductiva.		
CPAP Output: R1 Acceso universal a servicios de salud sexual y reproductiva de calidad, especialmente para mujeres, adolescentes y jóvenes, dentro del marco de Modelo de Salud Familiar, Comunitaria e Intercultural (SAFCI) y el Seguro Universal de Salud (SUSALUD)		
BOL4R31A		
Prefecturas de Chuquisaca y Potosí, Family Care International, Ministerio Público, Ministerio de Salud, Universidad San Francisco Xavier, CARE, UNFPA	SEDES, UNIMED, Confederación Bartolina Sisa, CIDOB/CENAMIB	Multidonor Trust Fund
Strategic Outcome: R4 Aumento de la demanda y utilización de servicios de calidad en materia de prevención del VIH y las infecciones de transmisión sexual, y del acceso a éstos, en particular por parte de las mujeres, los jóvenes y otros grupos vulnerables, incluidas las poblaciones que necesitan más asistencia humanitaria.		
CPAP Output: R1 Acceso universal a servicios de salud sexual y reproductiva de calidad, especialmente para mujeres, adolescentes y jóvenes, dentro del marco de Modelo de Salud Familiar, Comunitaria e Intercultural (SAFCI) y el Seguro Universal de Salud (SUSALUD)		
BOL4R41A: Demanda y Utilización de Servicios		
Mesa de Trabajo Nacional, UNFPA		ONUSIDA, Fondos regulares
Strategic Outcome: R5 Mejora del acceso de los jóvenes a los servicios de salud sexual y reproductiva, prevención del VIH y prevención de la violencia basada en el género y educación en materia de salud sexual y reproductiva para la vida cotidiana que tenga en cuenta las cuestiones de género, como parte de un planteamiento multisectorial integral respecto del desarrollo de los jóvenes.		
CPAP Output: R1 Acceso universal a servicios de salud sexual y reproductiva de calidad, especialmente para mujeres, adolescentes y jóvenes, dentro del marco de Modelo de Salud Familiar, Comunitaria e Intercultural (SAFCI) y el Seguro Universal de Salud (SUSALUD)		
BOL4R51A: Seguridad Humana para Adolescentes		
UNFPA		Multidonor Trust Fund, Fondos Regulares
Strategic Outcome: R5 Mejora del acceso de los jóvenes a los servicios de salud sexual y reproductiva, prevención del VIH y prevención de la violencia basada en el género y educación en materia de salud sexual y reproductiva para la vida cotidiana que tenga en cuenta las cuestiones de género, como parte de un planteamiento multisectorial integral respecto del desarrollo de los jóvenes.		
CPAP Output: R2 Las personas, particularmente mujeres, adolescentes y jóvenes han incrementado su acceso a programas de prevención del embarazo no planificado, cáncer cérvico uterino e infecciones de transmisión sexual incluyendo el VIH.		
BOL4R52A: Prevención del VIH en Adolescentes		
Fundación Igualdad LGBT, Mesa de Trabajo Nacional, Fundación Cuerpo de Cristo, UNFPA		ONUSIDA, Fondos regulares
PROYECTO REGIONAL EN IGUALDAD DE GÉNERO		

Strategic Outcome: G2 Promoción de la igualdad entre los géneros, los derechos reproductivos y el empoderamiento de las mujeres y las adolescentes mediante el fomento de un entorno sociocultural que propicie la participación de los hombres y la eliminación de prácticas perjudiciales.		
CPAP Output: G1 Prevención, atención y manejo de la violencia de género, incluida la violencia política contra las mujeres, priorizada en la agenda del Pacto Nacional y de las redes locales contra la violencia.		
RLA6G21A: Reg. Network of Indigenous People		
Family Care International, UNFPA	Confederación Bartolina Sisa, CIDOB/CENAMIB	España
PROYECTOS REGIONALES EN POBLACIÓN Y DESARROLLO		
Strategic: P1 Que la dinámica de la población y sus vínculos con la igualdad entre los géneros, la salud sexual y reproductiva y el VIH/SIDA se incorporen en las políticas públicas, los planes de reducción de la pobreza y los marcos de gastos <i>and</i> P4 Que las nuevas cuestiones demográficas, en especial la migración, la urbanización, las modificaciones de estructuras de edad (transición a la edad adulta/ envejecimiento) y la población y el medio ambiente, se incorporen en los programas de desarrollo mundiales, regionales y nacionales.		
RLA6P11A: Strategic Partnership Built and Capacities Developed		
UNFPA	UNFPA	España
Strategic Outcome: P4 Que las nuevas cuestiones demográficas, en especial la migración, la urbanización, las modificaciones de estructuras de edad (transición a la edad adulta/ envejecimiento) y la población y el medio ambiente, se incorporen en los programas de desarrollo mundiales, regionales y nacionales.		
CPAP Output: P4 Temas de empleo juvenil, periferias urbanas, población adulta mayor, población - medio ambiente, población – territorio, embarazo adolescente, y migración se incorporan en planes nacionales, departamentales y municipales.		
RLA6P41A: Address Strategic Emerging Population Issues		
UNFPA	Cancillería, Ministerio de Salud, Viceministerio de Igualdad de Oportunidades, Defensoría del Pueblo, Universidad Mayor de San Andrés, Instituto Nacional de Estadística, OIM	España
PROYECTOS REGIONALES EN SALUD SEXUAL Y REPRODUCTIVA		
Strategic Outcome: R1 Fomento de la demanda de los derechos reproductivos y de la salud sexual y reproductiva e integración del programa básico de salud sexual y reproductiva, en particular los productos básicos de salud reproductiva y los recursos humanos sanitarios, en las políticas públicas de los marcos humanitarios y de desarrollo con una capacidad de seguimiento fortalecida.		
CPAP Output: No Identificado		
RLA6R11A: Enabling policy environment and RH/SRH & Essential SRH Package		

UNFPA		España
Strategic Outcome: R1 Fomento de la demanda de los derechos reproductivos y de la salud sexual y reproductiva e integración del programa básico de salud sexual y reproductiva, en particular los productos básicos de salud reproductiva y los recursos humanos sanitarios, en las políticas públicas de los marcos humanitarios y de desarrollo con una capacidad de seguimiento fortalecida.		
CPAP Output: No Identificado		
RLA6R12A: RH/SRH & ESSENTIAL SRH Package		
UNFPA		España
Strategic Outcome: R1 Fomento de la demanda de los derechos reproductivos y de la salud sexual y reproductiva e integración del programa básico de salud sexual y reproductiva, en particular los productos básicos de salud reproductiva y los recursos humanos sanitarios, en las políticas públicas de los marcos humanitarios y de desarrollo con una capacidad de seguimiento fortalecida.		
CPAP Output: No Identificado		
RLA6R13A: Strengthening Networks of Communication		
UNFPA		España
Strategic Outcome: R2 Aumento del acceso y la utilización de servicios de salud materna de calidad a fin de reducir la mortalidad y morbilidad maternas, incluidas la prevención de abortos peligrosos y la gestión de sus complicaciones.		
CPAP Output: R1 Acceso universal a servicios de salud sexual y reproductiva de calidad, especialmente para mujeres, adolescentes y jóvenes, dentro del marco de Modelo de Salud Familiar, Comunitaria e Intercultural (SAFCI) y el Seguro Universal de Salud (SUSALUD)		
RLA6R22A: Reduction of Indigenous Maternal Mortality		
Family Care International, UNFPA	Confederación Bartolina Sisa, CIDOB/CENAMIB, Cancillería, Ministerio de Salud, Viceministerio de Igualdad de Oportunidades, Defensoría del Pueblo, Univ. Mayor San Andrés, INE, OIM	España
Strategic Outcome: R4 Aumento de la demanda y utilización de servicios de calidad en materia de prevención del VIH y las infecciones de transmisión sexual, y del acceso a éstos, en particular por parte de las mujeres, los jóvenes y otros grupos vulnerables, incluidas las poblaciones que necesitan más asistencia humanitaria.		
RLA6R41A: HIV Prevention & SRH: Making		
UNFPA	Cancillería, Ministerio de Salud, Viceministerio de Igualdad de Oportunidades, Defensoría del Pueblo, Universidad Mayor de San Andrés, Instituto Nacional de Estadística, OIM	España
Strategic Outcome: R5 Mejora del acceso de los jóvenes a los servicios de salud sexual y reproductiva, prevención del VIH y prevención de la violencia basada en el género y educación en materia de salud sexual y reproductiva para la vida cotidiana que tenga en cuenta las cuestiones de género, como parte de un planteamiento multisectorial integral respecto del desarrollo de los jóvenes.		

CPAP Output: R1 Acceso universal a servicios de salud sexual y reproductiva de calidad, especialmente para mujeres, adolescentes y jóvenes, dentro del marco de Modelo de Salud Familiar, Comunitaria e Intercultural (SAFCI) y el Seguro Universal de Salud (SUSALUD)

RLA6R51A: Strengthening Youth SRH Institutions

<p>Ministerio de Salud, Ministerio de Justicia, prefecturas de Chuquisaca, Potosí, gobierno municipal de El Alto, gobierno municipal de La Paz, Consorcio Boliviano de Juventudes, Policía Nacional</p>	<p>Unidad de Servicios de Salud y Calidad, Unidad de Apoyo al Fortalecimiento de la Juventud, Viceministerio de Igualdad de Oportunidades, Ministerio de Salud, Ministerio de Justicia, Estasjoven, SEDES/ADOLESCENTES, Consejos Municipales de la Juventud</p>	<p>España</p>
---	---	---------------

Anexo 7 - Guía de entrevistas. Temas y preguntas clave. Entrevistas sobre igualdad entre los géneros y sobre salud sexual y reproductiva y derechos.

TIPO DE ACTOR	TEMAS Y PREGUNTAS CLAVE IG	TEMAS Y PREGUNTAS CLAVE SSRyD
Implementadoras	<p>Antecedentes. Descripción de la intervención (objetivos, enfoques, etc.). Relación de la intervención con objetivos de la organización. Pertinencia o adecuación al contexto, los cambios o las innovaciones. Principales logros. Principales dificultades. Costo-efectividad (eficiencia). Gestión administrativa (desembolsos). Monitoreo y evaluación. Perspectivas de sostenibilidad.</p>	
Agencias de la ONU y otros donantes clave	<p>Marco de cooperación (tendencias; oportunidades y amenazas). Tipo de estrategias y acciones que implementa. Contexto y papel del UNFPA (fortalezas y debilidades valor agregado). Valoración de sus estrategias (actores, localización, nivel nacional vs. subnacional). Complementaciones y potenciales duplicidades. Mecanismos de coordinación: GTG, CIAG. Efectividad; papel y contribución del UNFPA.</p>	<p>Marco de cooperación (tendencias; oportunidades y amenazas). Tipo de estrategias y acciones que implementa. Contexto y papel del UNFPA (fortalezas y debilidades; valor agregado). Valoración de sus estrategias (actores, localización, nivel nacional vs. subnacional). Complementaciones y potenciales duplicidades. Mesa de Trabajo sobre Maternidad y Nacimiento Seguros —efectividad; papel y contribución del UNFPA CIAG—. Submesa de trabajo en SDSR.</p>
Tomadores de decisión/funcionarios/as estatales	<p>Prioridades de política (Plan de Igualdad de Oportunidades, Despatriarcalización, Educación). Contribución del UNFPA a la implementación de la política (relevancia, alineamiento, transversalización-intersectorialidad, descentralización-autonomías). Otras contribuciones de otros donantes (características, valoración). Papel y valor agregado del UNFPA. Limitaciones en el papel y las contribuciones del UNFPA. Principales necesidades actuales. Desafíos futuros (sostenibilidad, desarrollo de capacidades). Papel o contribuciones esperadas del UNFPA.</p>	<p>Prioridades de política (planes sectoriales en salud). Contribución del UNFPA hacia la implementación de la política (relevancia, alineamiento, descentralización-autonomías). Otras contribuciones de otros donantes (características, valoración). Papel y valor agregado del UNFPA Limitaciones en el papel y contribuciones del UNFPA. Principales necesidades actuales. Desafíos futuros (sostenibilidad, desarrollo de capacidades). Papel o contribuciones esperadas del UNFPA.</p>
Beneficiarios/as directos	<p>Identificación de las principales necesidades y prioridades locales;</p>	

	<p>oportunidades y amenazas.</p> <p>Relevancia del accionar del UNFPA frente a necesidades/prioridades locales (contribuciones específicas, solución de problemas, mejoras en la situación); fortalezas y debilidades del programa.</p> <p>Efectos esperados y no esperados como resultado del accionar del UNFPA.</p> <p>Principales necesidades y desafíos a futuro.</p> <p>Estrategias/acciones prioritarias.</p> <p>Apoyo requerido.</p> <p>Potencial contribución del UNFPA.</p>
Beneficiarios/as últimos/as	<p>Identificación de las principales necesidades y prioridades de la población; atención a subgrupos diferenciados (mujeres adultas, adolescentes y jóvenes, etc.).</p> <p>Conocimiento del programa; identificación de sus fortalezas y debilidades.</p> <p>Factores que facilitaron y factores que inhibieron el acceso a los servicios del programa (considerando subgrupos).</p> <p>Valoración de los servicios: ¿los servicios respondieron a las expectativas y necesidades?</p> <p>Cambios (mejoras) en la vida de las personas a partir de las contribuciones del programa; otros factores y actores relevantes que incidieron en estos cambios (positiva o negativamente).</p>
Otros actores clave	<p>Análisis del contexto: oportunidades y amenazas.</p> <p>Papel del UNFPA y percepciones sobre el programa (fortalezas y debilidades).</p> <p>Valor agregado y capacidad de respuesta/reacción del UNFPA frente a nuevo contexto.</p> <p>Posicionamiento del UNFPA: fortalezas y debilidades.</p> <p>Sugerencias y recomendaciones a futuro.</p>

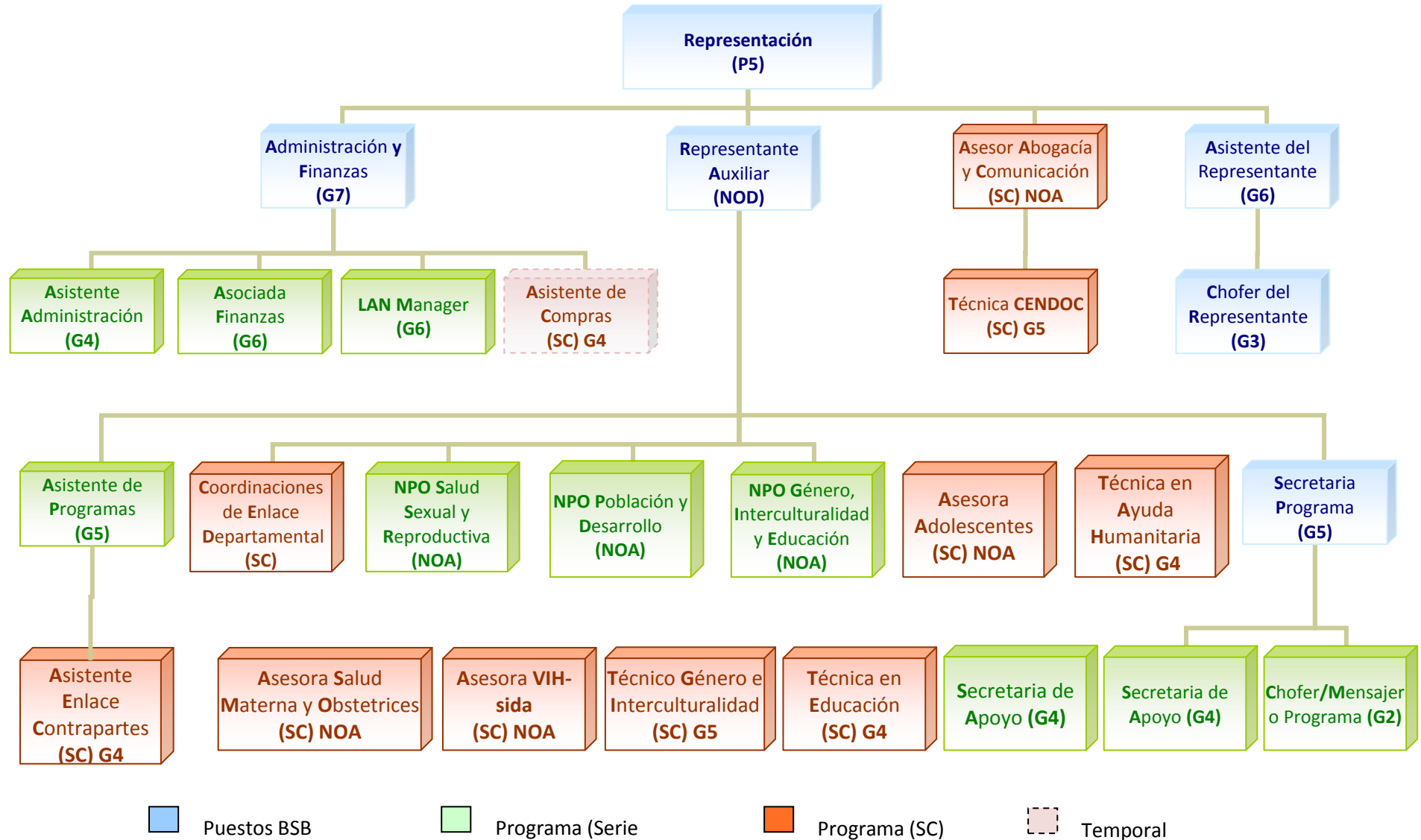
Anexo 8: Encuesta Nacional de Demografía y Salud. Indicadores.

<i>INDICADORES META DEL PLAN ESTRATÉGICO DEL UNFPA</i>		2008	2003	Fuente	Desglose por género	Desglose por área de residencia
1. TASA DE FECUNDIDAD DE ADOLESCENTES		17,9%	15,7%	ENDSA	Adolescentes (15-19) alguna vez embarazadas	
<i>INDICADORES RELACIONADOS</i>	1.1 — Edad a la primera unión	20,9 (mujeres) 23,9 (hombres)	20,6 (mujeres) 23,0 (hombres)	ENDSA	Mujeres de 25-49 años y hombres de 25-64 años	
	1.2 a — Tasa neta de asistencia escolar (primaria):	94,2%	82,2%	ENDSA	Mujeres 93,7%; hombres 94,8% (2008)	Urbana: 94,6 % Rural 93,8% (2008)
	1.2 b — Tasa neta de asistencia escolar (secundaria)	64,3%	38,3%	ENDSA	Mujeres 62,5%; hombres 66,0% (2008)	Urbana: 72,5 % Rural 50,9% (2008)
2. NECESIDAD INSATISFECHA DE PLANIFICACIÓN FAMILIAR		20,2%	22,7%	ENDSA	Mujeres actualmente unidas	Urbana: 15,6% Rural: 27,5%
<i>INDICADORES RELACIONADOS</i>	2.1 — Tasa de prevalencia de anticoncepción (Métodos modernos)	34,6%	34,9%	ENDSA	Mujeres actualmente unidas	Urbana: 40,2% Rural: 25,7% (2008)
	2.2 — Tasa de mortalidad infantil	50	54	ENDSA	Muertes en el primer año de vida por mil nacidos vivos	Urbana: 43 Rural: 75 (2008)
	2.3 — Tasa de mortalidad en la niñez	63	75	ENDSA	Muertes en los primeros 5 años de vida por mil nacidos vivos	Urbana: 55 Rural: 99 (2008)
	2.4 — Tasa de abortos	ND			No existen datos oficiales	
3. TASA DE MORTALIDAD MATERNA		229 (2003)	416 (1989)	Reporte ODM	Mujeres por cada 100.000 nacidos vivos	
<i>INDICADORES RELACIONADOS</i>	3.1. Partos atendidos	71,1%	60,8%	ENDSA	Atención por personal capacitado	Urbana: 88,3% Rural: 50,9% (2008)
	3.2. Atención prenatal	90,0%	79,1%	ENDSA	Atención por personal capacitado	Urbana: 94,8% Rural: 83,5% (2008)
	3.3. Partos por cesárea	18,6%	14,6%	ENDSA		Urbana: 27,8% Rural: 7,8% (2008)
4. PREVALENCIA DEL VIH		3873 casos		MSyD	Casos notificados durante 1984-2008	
<i>INDICADORES RELACIONADOS</i>	4.1. Conocimiento sobre el VIH-sida entre personas de 15-24	24% (mujeres) 28% (hombres)		ENDSA	Conocimiento comprensivo	
	4.2. Disponibilidad de condones	ND				

	4.3. Prevalencia en el uso de condones en varios grupos poblacionales	Para hombres de alto riesgo: 48,5% utilizo condón	Para hombres de alto riesgo: 36% utilizo condón	ENDSA	Población de hombres de 15-24 años	Urbana: 53,6% Rural: 31,3% (2008)
5. VIOLENCIA BASADA EN GÉNERO						
INDICADORES RELACIONADOS	5.1a. Proporción de mujeres que sufren violencia psicológica	38,1%	53,8%	ENDSA	Mujeres alguna vez casadas o unidas	Urbana: 40% Rural: 35,0% (2008)
	5.1. Proporción de mujeres que sufren violencia doméstica física o sexual	24,2%	53,3%	ENDSA	Mujeres alguna vez casadas o unidas	Urbana: 24,4% Rural: 23,8% (2008)
	5.2- Proporción de mujeres que sufren violencia sexual	6,4%	15,2%	ENDSA	Violencia sexual por parte de la pareja	Urbana: 5,1% Rural: 5,2% (2008)
	5.3. Incidencia de mutilación genital femenina	-	-	-		

Tasas de fecundidad				
Indicador	2008	2003	Fuente	Desglose por área de residencia
Tasa de fecundidad deseada	2,0	2,1	ENDSA	Urbana: 1,9 Rural: 2,4 (2008)
Tasa de fecundidad observada	3,5	3,8	ENDSA	
Tasa de fecundidad observada rural	4,9	5,5	ENDSA	
Tasa de fecundidad observada urbana	2,8	3,1	ENDSA	

Anexo 9: Organigrama del UNFPA Bolivia 2010



Anexo 10: “Mapa” sintetizador de los logros principales por producto

COMP.	PRODUCTO	LOGROS		
		Diálogo e incidencia política	Creación de capacidades	Fortalecimiento institucional
OFICINA DE PAÍS		Constitución Política del Estado		
SSR y D	Acceso y utilización de servicios de calidad en salud materna y en salud sexual y reproductiva incrementados, especialmente en adolescentes, dentro del marco de Modelo de Salud Familiar, Comunitaria e Intercultural (SAFCI) y el Seguro Universal de Salud (SUSALUD).	<p>Plan Estratégico Nacional de Salud Sexual y Reproductiva 2009-2015.</p> <p>Plan Estratégico Nacional para Mejorar la Salud Materna, Perinatal y Neonatal en Bolivia 2009-2015.</p> <p>Plan Nacional de Prevención, Control y Seguimiento de Cáncer de Cuello Uterino 2009-2015.</p> <p>Plan Nacional para la Salud Integral de la Adolescencia y Juventud Boliviana (2009-2013).</p> <p>Plan Estratégico Multisectorial Programa Nacional 2008-2012 ITS / VIH-sida</p> <p>(“Procedimientos de atención adecuados a principios SAFCI: Infecciones de Transmisión Sexual, Cáncer de Cuello Uterino-PAP y Planificación Familiar” (2009). 2008).</p> <p>Sistema de Vigilancia Epidemiológica de la Mortalidad Materna y Neonatal en el país.</p>	<p>Fortalecimiento de la calidad y capacidad resolutoria de los servicios (Chuquisaca y Potosí).</p> <p>Comité de Vigilancia de la Mortalidad Materna (Chuquisaca y Potosí).</p> <p>Carrera de enfermeras obstétricas (Universidades de Potosí, Chuquisaca y Tarija) y Programador de Parto (Chuquisaca).</p> <p>Mujeres líderes capacitadas para ejercer el control social en la implementación del Bono Juana Azurduy.</p> <p>Estudios (embarazo adolescente en maternidades, abastecimiento y procesos logísticos de anticonceptivos, diagnóstico CEASS).</p>	<p>Mesa de Maternidad y Nacimientos Seguros Postas 2) Alto Parapetí. Fondo rotatorio para el abastecimiento de anticonceptivos.</p> <p>Creación de centros de desarrollo de competencias.</p>
	Personas, particularmente mujeres, adolescentes y jóvenes han incrementado su acceso a programas de reducción de embarazo no planificado y de prevención de infecciones de transmisión sexual y de VIH.	<p>Plan Nacional para la Salud Integral de la Adolescencia y Juventud Boliviana (2009-2013).</p> <p>Plan Andino de Prevención del Embarazo Adolescente.</p> <p>Plan Estratégico Nacional de Salud Sexual y</p>	<p>Comité consultivo juvenil para la prevención del embarazo en adolescentes.</p> <p>Estudios y sistematizaciones varias en embarazo adolescente, VIH, población transexual y</p>	<p>Fondo rotatorio de abastecimiento de métodos anticonceptivos.</p>

		Reproductiva 2009-2015. Norma Nacional Reglas y Protocolos y Procedimientos en Anticoncepción (2010).	transgénero, etc.	
	Personas, especialmente mujeres, adolescentes y jóvenes, han recibido el apoyo para ejercer sus derechos sexuales y reproductivos.	Plan Estratégico Multisectorial Programa Nacional 2008-2012 ITS/VIH-sida (2008). Anteproyecto de Ley de Juventudes.	Comité consultivo juvenil para la prevención del embarazo en adolescentes. Bartolinas reciben y asumen los derechos y sexuales y reproductivos en su estrategia de lucha política. Mujeres líderes son capacitadas para el ejercicio del control social. Mujeres de Alto Parapetí capacitadas en temas de SSR.	
Igualdad entre los género	Instituciones nacionales y locales responden sobre los derechos de mujeres y adolescentes y les facilitan su ejercicio, incluidos sus derechos sexuales y reproductivos.	Plan Nacional de Igualdad de Oportunidades “Mujeres construyendo la nueva Bolivia para vivir bien” (PNIO). Tribunal Constitucional Plurinacional. Órgano electoral. Régimen electoral. Órgano judicial. Ley marco de autonomías y descentralización. Ley de deslinde jurisdiccional	Unidades Departamentales de Género y Servicios Legales Municipales fortalecidos (Chuquisaca y Potosí). Fortalecimiento de la calidad y capacidad resolutoria de los servicios de salud desde un enfoque de derechos (Chuquisaca y Potosí). Módulo para la solución de conflictos desde la justicia indígena originario campesino.	Informes de seguimiento a la CEDAW.
	Prevención, atención y manejo de la violencia de género, incluida la violencia política contra las mujeres, priorizada en la agenda del Consejo Nacional, los consejos departamentales y redes locales contra la	Normas, protocolos y procedimientos para la atención integral de la violencia sexual (aunque en conflicto con la propuesta de la OPS trabajada con el Ministerio de Salud).	Redes de lucha contra la violencia en Chuquisaca (9) y Potosí (7) Capacitación a los servicios legales integrales de Chuquisaca y Potosí.	Informes de seguimiento a la CEDAW. Registro Único de Violencia Intrafamiliar (RUVI) - VIO e INE Boleta de registro de la

	violencia.			violencia y acoso políticos en razón de género.
	La educación para la sexualidad está incluida en la currícula de educación formal, educación alternativa y formación de maestros/as.	El Plan Nacional de Igualdad de Oportunidades incluye el derecho a una educación no sexista.	Modulo “Sexualidad y Género, un derecho educativo”. Docentes de Sucre y Chuquisaca Centro formados en educación para la sexualidad.	Ingreso del UNFPA (Oficina de País) a la canasta y a la Mesa de Educación. Educación para la Sexualidad en el Programa de Post Alfabetización
POBLACIÓN Y DESARROLLO	Sistema Nacional de Planificación y marco normativo postconstituyente, fortalecidos, en las áreas de población y desarrollo, DSSR, géneros, VIH y SIDA, adolescentes y jóvenes, e interculturalidad.	Estrategia de Comunicación 2010-2012.	Capacitación a funcionarios de gobernaciones y municipios de La Paz: “Incorporación de las variables demográficas en la planificación del desarrollo”.	Evaluación de la Renta Dignidad, (etapa de desarrollo de metodologías y técnicas).
	Derechos y necesidades multisectoriales de adolescentes y jóvenes incorporados en las políticas y presupuestos públicos	Anteproyecto Ley de Juventudes. Once consejos municipales de la juventud.		
	Fortalecimiento de la capacidad nacional y local de elaborar información y datos demográficos, y utilizarlos en la planificación del desarrollo y en los sistemas de supervisión y evaluación a nivel nacional, departamental, municipal y comunitario		Encuesta Nacional de Adolescencia y Juventud 2008. Centro de Documentación de la Oficina de País (CENDOC).	Encuesta Nacional de Demografía y Salud 2008. Actualización cartográfica (Censo 2012). Equipo de computación y tecnología para el Censo 2012 .
	Temas de empleo juvenil, periferias urbanas, población adulta mayor, población - medio ambiente, población – territorio, embarazo adolescente, y migración se incorporan en planes nacionales, departamentales y municipales.	Plan de Envejecimiento y Personas Adultas Mayores. Anteproyecto de Ley para la Persona Adulta Mayor. Convenio Binacional ARBOL III (Comisión Nacional Eje 2).	Maestría en Población y Desarrollo (29 alumnos).	Institucionalización de una persona en el VIO (Área del Adulto Mayor)